

Sprawozdanie Zarządu.

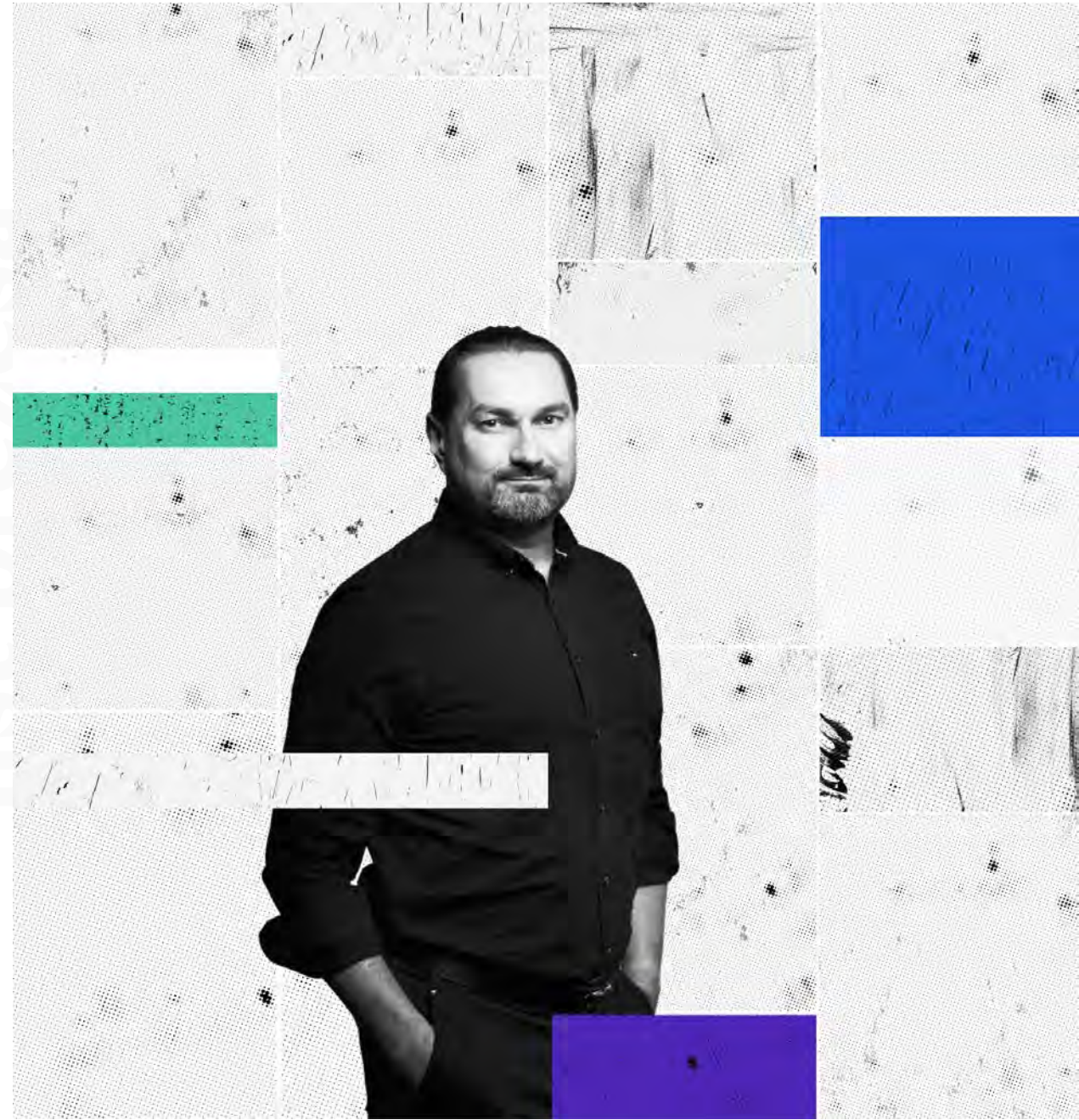
z działalności Unfold.vc ASI S.A. w roku obrotowym
kończącym się w dniu 31 grudnia 2024 roku.

Unfold.vc



List Prezesa Zarządu.

List Prezesa Zarządu Jakuba Sitarza do Akcjonariuszy.



List Prezesa Zarządu.

Szanowni Państwo,

W imieniu Spółki Unfold.vc ASI S.A., przedstawiam Państwu Raport Okresowy, obejmujący kompleksowe sprawozdanie finansowe Spółki od 1 stycznia 2024 roku do 31 grudnia 2024 roku, wraz ze sprawozdaniem Zarządu z działalności oraz sprawozdaniem Biegłego Rewidenta z badania Sprawozdania Finansowego.

Wyzwania i rozwój

Rok 2024 był okresem pełnym wyzwań, który wymagał od Unfold.vc elastyczności, cierpliwości i odpowiedzialnych decyzji.

Jednym z największych wyzwań 2024 roku była sytuacja związana z zawieszeniem obrotu akcjami Unfold.vc na GPW, które miało miejsce we wrześniu 2023 roku. Podjęliśmy wszelkie możliwe kroki, aby wpłynąć na rozwiązanie legislacyjne tej kwestii. Mimo trudności, jako fundusz kontynuowaliśmy naszą normalną działalność operacyjną i nieustannie rozwijaliśmy nasze inwestycje. Na szczęście, dziś ten niepewny i niezrozumiały okres jest już za nami. Zarząd Giełdy uchylił uchwałę w sprawie zawieszenia obrotu na Głównym Rynku GPW akcjami spółki Unfold.vc ASI S.A. Wznowienie obrotu nastąpiło dnia 19 lutego 2025 r. To istotne wydarzenie, które pozwala nam na nowo skupić się na budowaniu wartości dla akcjonariuszy.

Należy podkreślić, iż w obliczu trudnej sytuacji makroekonomicznej, spowolnienia gospodarczego oraz wahań na rynkach finansowych, nasz fundusz nie tylko utrzymał stabilność operacyjną, ale także aktywnie rozwijał portfel inwestycyjny. Pomimo niesprzyjających warunków, kontynuowaliśmy naszą misję wspierania innowacyjnych spółek technologicznych, rozszerzając nasz portfel inwestycyjny o nowe, obiecujące podmioty oraz wzmacniając nasze zaangażowanie w już istniejące inwestycje. Zainwestowaliśmy między innymi w spółki:

- Network Perspective Sp. z o.o. oferującą rozwiązania analityczne,
- Reality Games (London) Limited specjalizującą się w tworzeniu gier geolokalizacyjnych,
- Tequipy Limited zajmującą się outsourcingiem logistycznym sprzętu IT,
- Dance Rooms Europe Sp. z o.o. oferującą krótkoterminowy najem sal i przestrzeni użytkowych za pomocą autorskiego systemu rezerwacyjnego.

Dodatkowo ponownie zainwestowaliśmy w nasze spółki portfelowe: Intelliseq S.A. oraz AgronetPro Sp. z o.o., a także we wspólne przedsięwzięcie z Pixel Perfect Dude S.A.

W 2024 dokonaliśmy jednego znaczącego exitu z inwestycji. Semrush Holding (za pośrednictwem spółki zależnej Prowly) objął 57% akcji Brand24, stając się większościowym akcjonariuszem Brand24 w transakcji wartej niemal 55 mln zł., odkupując je od Unfold.vc, Larq Growth Fund I FIZ oraz samych założycieli.

Więcej o naszych spółkach przeczytacie Państwo w sprawozdaniu Zarządu.

Przyszłe perspektywy

W 2024 roku rozszerzyliśmy naszą współpracę z instytucjami wspierającymi ekosystem startupowy oraz wzmocniliśmy nasze działania związane z akceleracją innowacyjnych projektów. Pierwsza współpraca to umowa partnerstwa z Uniwersytetem SWPS dotycząca wspólnej realizacji projektu Startup Booster for Social Impact. Powstał on z myślą o wspieraniu rozwoju innowacji impactowych, np. rozwiązań technologicznych o pozytywnym wpływie społecznym i/lub na środowisko naturalne. Drugi projekt to współpraca w zakresie wsparcia i rozwoju ekosystemu startupowego w Polsce w ramach programów realizowanych przez Akces NCBR Sp. z o.o.

W nadchodzącym roku planujemy kontynuować aktywne zarządzanie portfelem oraz poszukiwać nowych inwestycji w sektorach o wysokim potencjale.

Podziękowania i podsumowanie

Podsumowując, rok 2024 był dla Unfold.vc okresem intensywnych działań, rozszerzenia portfela inwestycyjnego oraz nowych partnerstw.

Dziękujemy wszystkim naszym partnerom, inwestorom oraz zespołom spółek portfelowych za owocną współpracę. Z optymizmem patrzymy na nadchodzący rok 2025 i dalszy rozwój Unfold.vc. Naszym celem pozostaje konsekwentne budowanie wartości dla akcjonariuszy oraz rozwój funduszu w oparciu o solidne fundamenty i strategiczne.

Z wyrazami szacunku,

Zarząd Unfold.vc



Wybrane dane finansowe.

Wybrane dane finansowe z rocznego sprawozdania
finansowego Unfold.vc ASI S.A. za rok obrotowy 2024.



Wybrane dane finansowe.

Wybrane dane finansowe	w PLN		w EUR	
	01.01.2024 31.12.2024	01.01.2023 31.12.2023	01.01.2024 31.12.2024	01.01.2023 31.12.2023
I. Przychody z działalności podstawowej	8 225 199	9 603 393	1 910 971	2 120 719
II. Zysk/Strata na działalności podstawowej	-13 284 565	-11 588 921	-3 086 419	-2 559 183
III. Zysk/Strata przed opodatkowaniem	-13 248 474	-12 039 282	-3 078 034	-2 658 637
IV. Zysk/Strata netto	-13 364 278	-12 921 003	-3 104 939	-2 853 347
V. Całkowite dochody ogółem	-13 364 278	-12 921 003	-3 104 939	-2 853 347
VI. Przepływy pieniężne netto z działalności operacyjnej	-2 054 313	-4 488 511	-477 281	-991 199
VII. Przepływy pieniężne netto z działalności inwestycyjnej	2 374 541	1 113 125	551 680	245 812
VIII. Przepływy pieniężne netto z działalności finansowej	3 305	67 368	768	14 877
IX. Przepływy pieniężne netto razem.	323 533	-3 308 017	75 167	-730 510
Wybrane dane finansowe	Stan na 31.12.2024	Stan na 31.12.2023	Stan na 31.12.2024	Stan na 31.12.2023
X. Aktywa razem	55 629 652	68 772 783	13 018 875	15 817 107
XI. Zobowiązania długoterminowe	253 183	150 231	59 252	34 552
XII. Zobowiązania krótkoterminowe	295 788	177 593	69 223	40 845
XIII. Kapitał własny	55 080 681	68 444 959	12 890 400	15 741 711
XIV. Kapitał zakładowy	3 030 166	3 030 166	709 142	696 910
XV. Liczba akcji (w szt.)	30 301 656	30 301 656	30 301 656	30 301 656
XVI. Zysk/Strata na jedną akcję zwykłą (w zł/EUR)	-0,44	-0,43	-0,10	-0,10
XVII. Rozwodniony zysk/strata na jedną akcję zwykłą (w zł/EUR)	-0,44	-0,43	-0,10	-0,10
XVIII. Wartość księgową na jedną akcję (w zł/EUR)	1,82	2,26	0,43	0,52

Zastosowane kursy walutowe:

1) poszczególne pozycje sprawozdania z sytuacji finansowej przelicza się na walutę EUR wg średniego kursu NBP obowiązującego na dzień bilansowy:

- na dzień 31.12.2024 r. wg kursu 4,2730 PLN/EUR, Tabela nr 252/A/NBP/2024 z dnia 2024-12-31
- na dzień 31.12.2023 r. wg kursu 4,3480 PLN/EUR, Tabela nr 251/A/NBP/2023 z dnia 2023-12-29

2) poszczególne pozycje rachunku zysków i strat, sprawozdania z innych całkowitych dochodów oraz sprawozdania z przepływów pieniężnych przelicza się na walutę EUR wg kursu stanowiącego średnią arytmetyczną średnich kursów ogłoszonych przez NBP obowiązujących na ostatni dzień każdego zakończonego miesiąca w danym okresie sprawozdawczym:

- za okres 01.01.2024-31.12.2024 wg kursu 4,3042 PLN/EUR
- za okres 01.01.2023-31.12.2023 wg kursu 4,5284 PLN/EUR

Wprowadzenie.

Informacje podstawowe do sprawozdania Zarządu z działalności Unfold.vc ASI S.A. w. roku obrotowym kończącym się w dniu 31 grudnia 2024 roku.



Podstawowe informacje.

- **Nazwa i forma prawna**

Unfold.vc ASI Spółka Akcyjna

- **Rok założenia**

2 listopada 2007 roku

- **Siedziba i adres**

plac Powstańców Śląskich 17a/225, 53-329 Wrocław

- **Adres e-mail**

office@unfold.vc

- **KRS**

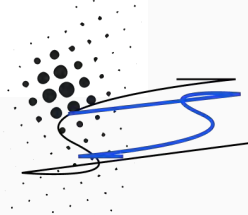
0000299743

- **Strona internetowa**

unfold.vc

- **Przedmiot działalności**

64.30 Z - Działalność trustów, funduszy i podobnych instytucji finansowych.



Skład Zarządu i Rady Nadzorczej.

Skład Zarządu oraz Rady Nadzorczej na dzień zatwierdzenia sprawozdania finansowego oraz na dzień 31 grudnia 2024 r.

Prezes Zarządu

Jakub Sitarz

Rada Nadzorcza

- Przewodnicząca Rady Nadzorczej - Anna Sitarz
- Członek Rady Nadzorczej - Urszula Jarzębowska
- Członek Rady Nadzorczej - Robert Nowak
- Członek Rady Nadzorczej - Jolanta Krawiec
- Członek Rady Nadzorczej - Marcin Mańdziak
- Członek Rady Nadzorczej - Maciej Jarzębowski
- Członek Rady Nadzorczej - Mariusz Ciepły

Skład Zarządu oraz Rady Nadzorczej na dzień 31 grudnia 2023 r.

Prezes Zarządu

Jakub Sitarz

Rada Nadzorcza

- Przewodnicząca Rady Nadzorczej - Anna Sitarz
- Członek Rady Nadzorczej - Urszula Jarzębowska
- Członek Rady Nadzorczej - Joanna Alwin
- Członek Rady Nadzorczej - Katarzyna Pawłowska
- Członek Rady Nadzorczej - Marcin Mańdziak
- Członek Rady Nadzorczej - Maciej Jarzębowski
- Członek Rady Nadzorczej - Mariusz Ciepły

Charakterystyka działalności Unfold.vc.

Spółka została zawiązana w dniu **2 listopada 2007 roku** i zarejestrowana pod firmą Venture Incubator S.A. W 2022r. przeszła rebranding i zmieniła nazwę na Unfold.vc. Emitent działa w formule funduszu venture capital jako **Wewnętrznie Zarządzający Alternatywną Spółką Inwestycyjną** i został wpisany do rejestru Wewnętrznie Zarządzających Alternatywnymi Spółkami Inwestycyjnymi prowadzonego przez Komisję Nadzoru Finansowego w dniu 4 września 2017 roku. W celu dostosowania działalności do wymogów Ustawy o Funduszach Inwestycyjnych, w dniu 5 czerwca 2017 r. Zarząd Emitenta przyjął:

- Zasady Polityki Inwestycyjnej Spółki,
- Strategię Inwestycyjną Spółki oraz
- Zasady Wykonywania Polityki Inwestycyjnej Spółki.

Dokumenty te obowiązują od dnia wpisania Spółki do rejestru zarządzających alternatywnymi spółkami inwestycyjnymi.

Działalność Unfold.vc polega na kapitałowym i merytorycznym wspieraniu perspektywicznych projektów z obszaru nowych technologii, na różnych etapach rozwoju, w tym w fazach: (i) przed zasiewem (pre-seed); (ii) zasiewu (seed) oraz (iii) wczesnego rozwoju (start-up). Jednocześnie strategia Spółki zakłada rozszerzenie portfela inwestycji o spółki w fazie growth. Inwestycje realizowane są zarówno na rynku polskim, jak i rynkach zagranicznych. Celem działania Unfold.vc ASI S.A. jest więc inwestowanie w podmioty celem wzrostu wartości i odsprzedaży udziałów lub akcji z zyskiem po określonym czasie i osiągnięciu przez dany podmiot zakładanych parametrów. Emitent inwestuje jedynie w podmioty już istniejące. Na dzień sporządzenia Sprawozdania w swoim portfelu inwestycyjnym Emitent posiada 23 spółki na różnym poziomie zaangażowania udziałowego z czego:

- 15 spółek stanowi spółki prawa polskiego,
- 8 spółek zagranicznych.

Model biznesowy Emitenta polega na wspieraniu projektów o interesujących perspektywach rozwoju, w szczególności bazujących na rozwiązaniach z obszaru SaaS. Działania Spółki przyczyniają się do zdobycia stabilnej pozycji na rynku i zwiększenia wartości projektów z portfela. Emitent czerpie korzyści bezpośrednio poprzez objęcie udziałów w przedsiębiorstwach na wczesnym etapie rozwoju i wzroście ich wartości w dłuższej perspektywie czasu.

Faza Pre-seed: Model biznesowy realizowanego produktu znajduje się w fazie koncepcji, gdzie testowane są podstawowe hipotezy dotyczące rynku i zachowania konsumentów. Wymagane środki finansowe mieszczą się w granicach 20 – 200 tys. PLN i przeznaczone są głównie na rozwój pierwszej, podstawowej wersji produktu spełniającej minimum funkcjonalności oraz organizację formy prawnej – spółka z ograniczoną odpowiedzialnością. Prace wykonywane są głównie przez założycieli i zewnętrznych usługodawców. Spółka w tym czasie nie osiąga przychodów ze sprzedaży realizowanego produktu, przy czym możliwe jest wystąpienie przychodów z działalności dodatkowej np. usług IT.

Faza Seed: Etap zakłada posiadanie przez już utworzoną spółkę produktu realizującego głównie założenia biznesowe, który jest używany przez pierwszych klientów potwierdzających zapotrzebowanie na usługę i postawione hipotezy. Mogą pojawić się pierwsze przychody, które są kilkukrotnie mniejsze od kosztów związanych głównie z dalszym rozwojem produktu i pierwszymi działaniami marketingowymi. Wielkość inwestycji na tym etapie jest uzależniona od przyjętego modelu biznesowego, technologii oraz rynku na jakim działa spółka i zaczyna się od kilkuset tysięcy złotych.

Faza wczesnego rozwoju (start-up): W tej fazie rozwoju przedsiębiorstwo inwestuje w dalszy rozwój produktu i dostosowuje go do większej liczby klientów, jednocześnie zwiększając swój zasięg poprzez intensywne działania marketingowe. Wskaźnik Przychody/Koszty rośnie coraz szybciej, lecz spółka może wciąż nie wykazywać zysku. Na tym etapie produkt jest sprzedawany na innych rynkach poza początkowym oraz stale rozbudowywany jest dział sprzedaży. Wielkość inwestycji na tym etapie wynosi co najmniej jeden milion złotych, ale najczęściej będzie to kilka milionów złotych. Projekty typu start-up przestają być start-upami w chwili, gdy zaczynają generować mierzalne zyski (wówczas mogą też zostać sprzedane lub przejęte).

Pozostałe: Spółki nierealizujące wewnątrz swoich struktur produktu opartego o nowe technologie, będące przedsiębiorstwami ściśle usługowymi.

Spółka zaznacza, iż przyjęty opis etapów może różnić się od opisów w dostępnej literaturze i jest subiektywnym podejściem Emitenta do klasyfikacji spółek portfelowych. W przypadku gdy tylko część założeń jest spełniona, podmioty są klasyfikowane na podstawie doświadczenia i wiedzy osób Zarządzających. Nie wyklucza się w przyszłości zmiany bądź aktualizacji opisów i klasyfikacji podmiotów.

Najważniejsze wydarzenia 2024 roku.

Zwięzły opis istotnych dokonań lub niepowodzeń emitenta w okresie, którego dotyczy raport, wraz z wykazem najważniejszych zdarzeń dotyczących emitenta

- Zawieszenie obrotu akcjami na Głównym Rynku GPW od dnia 29 września 2023r. z powodów niezwiązanych bezpośrednio z działalnością Emitenta. Zawieszenie było wynikiem zmian w przepisach prawnych, które wywołały wątpliwości interpretacyjne dotyczące regulacji dotyczących alternatywnych spółek inwestycyjnych.
- W dniu 25 marca Emitent podpisał ze spółką portfelową Pixel Perfect Dude S.A. umowę współpracy w ramach wspólnego przedsięwzięcia dot. koprodukcji gry wideo. Na podstawie podpisanych dokumentów, Emitentowi w zamian za łączny wkład pieniężny w wysokości 900.000,00 zł, przysługuje określony udział w przychodach z tytułu sprzedaży, dystrybucji oraz komercjalizacji gry o nazwie „Drive Rally”, a także określony udział w przychodach z tytułu sprzedaży praw do Gry lub realizacji przez Spółkę innej transakcji o podobnym skutku.
- W dniu 26 marca Nadzwyczajne Walne Zgromadzenie Wspólników spółki Network Perspective Sp. z o.o. podjęło uchwałę w sprawie podwyższenia kapitału zakładowego z kwoty 5.600,00 zł do kwoty 7.100,00 zł, poprzez ustanowienie 30 nowych, równych i niepodzielnych udziałów o wartości nominalnej 50,00 zł każdy. W ramach podwyższenia, po rejestracji Emitent w zamian za wkład pieniężny w wysokości 1.000.000 zł objął 30 nowych udziałów stanowiących 21,13% w kapitale zakładowym Spółki.
- W dniu 29 kwietnia Emitent podpisał umowę sprzedaży łącznie 224.682 akcji Brand24 S.A. stanowiących ok. 10,09% kapitału zakładowego Brand24 w zamian za łączną cenę sprzedaży wynoszącą 7.542.574,74 zł. Umowa przewidywała również dwie płatności warunkowe po 262.888,66 USD każda.
- W dniu 28 czerwca na mocy uprawnień osobistych wynikających z §13 ust.3¹ Statutu Spółki - akcjonariusz Spółki Jakub Sitarz powołał na członka Rady Nadzorczej Emitenta – Pana Roberta Nowaka.
- W dniu 26 lipca Joanna Alwin złożyła rezygnację z pełnienia funkcji członka Rady Nadzorczej Emitenta.
- W dniu 13 września Emitent podpisał list subskrypcyjny ze spółką Reality Games (London) Limited. Na podstawie podpisanych dokumentów, Emitent objął 7 113 574 udziały w Spółce, za łączną kwotę 191.141,74 GBP.
- W dniu 15 października na mocy uprawnień osobistych wynikających z §13 ust.31 Statutu Spółki - akcjonariusz Spółki Maciej Jarzębowski powołał na członka Rady Nadzorczej Emitenta - Panią Jolantę Krawiec.
- W dniu 18 października odbyło się Nadzwyczajne Zgromadzenie Wspólników Spółki portfelowej Emitenta: AgronetPro Sp. z o.o., na którym podjęto uchwałę o podniesieniu kapitału zakładowego z kwoty 23.100,00 zł do kwoty 32.400,00 zł, poprzez ustanowienie 186 nowych udziałów o wartości nominalnej 50,00 zł każdy. Emitent objął 73 udziały za wkład pieniężny w kwocie 850.000,00 zł. Ponadto, w tym samym dniu Emitent zawarł z Kamilem Kocem, jednym z Założycieli Spółki, umowę sprzedaży, na mocy której nabył 44 udziały za łączną cenę sprzedaży 300.000,00 zł. Po zakupie udziałów oraz rejestracji podwyższenia kapitału zakładowego Spółki w rejestrze przedsiębiorców KRS - Emitent będzie posiadać 176 udziałów stanowiących 27,16% w kapitale zakładowym Spółki. Dodatkowo, Emitent zobowiązał się do objęcia dodatkowych 118 udziałów w Spółce za kwotę 650.000,00 zł, w przypadku osiągnięcia przez spółkę uzgodnionych w Umowie Inwestycyjnej parametrów finansowych do marca 2025 roku.

- W dniu 7 listopada odbyło się Nadzwyczajne Zgromadzenie Wspólników Dance Rooms Europe Sp. z o.o. z siedzibą w Warszawie. W trakcie Zgromadzenia podjęto uchwałę w sprawie podwyższenia kapitału zakładowego z kwoty 5.000,00 zł do kwoty 5.500,00 zł, poprzez ustanowienie 10 nowych udziałów o wartości nominalnej 50,00 zł każdy. W ramach podwyższenia Emitent obejmie 10 nowych udziałów w zamian za wkład pieniężny w wysokości 1.000.000 PLN stanowiących 9,09% w kapitale zakładowym Spółki. Ponadto Emitent zobowiązał się do objęcia dodatkowych 7 udziałów w Spółce za kwotę 1.000.000,00 zł, w przypadku spełnienia przez Spółkę uzgodnionych w Umowie Inwestycyjnej Warunków Zawieszających do końca lipca 2025 roku.
- W dniu 28 listopada Emitent podpisał umowę subskrypcyjną ze spółką Tequipy Limited z siedzibą w Londynie. Na podstawie podpisanych dokumentów, Emitent objął 190 udziałów za łączną kwotę 416.907,50 GBP, stanowiących 14,44% udziału w Spółce.
- W dniu 23 grudnia Emitent wraz z innymi inwestorami podpisał umowę inwestycyjną ze spółką portfelową Intelliseq S.A. Umowa zakłada inwestycję w Spółkę w kwocie 12.996.030,79 zł w zamian za objęcie przez Inwestorów 1.689.991 akcji nowej emisji. W dniu 27 grudnia na Nadzwyczajnym Walnym Zgromadzeniu Akcjonariuszy Spółki, Emitent objął 52.016 akcji w podwyższonym kapitale zakładowym Spółki za kwotę 400.003,04 zł (pozostałą część objęli Inwestorzy). Jednocześnie Emitent zobowiązał się do nabycia w dwóch turach łącznie 28 898 akcji od założycieli Spółki za przybliżoną kwotę 222 225,62 zł, w pierwszej turze dokonał już nabycia 26.811 akcji od Założycieli Spółki za łączną cenę 206.173,00 zł. Po rejestracji kapitału oraz po przeprowadzeniu transakcji Emitent posiada 1.441.244 akcji Spółki, stanowiących 26,97% w kapitale Spółki, co uprawnia do 26,97% w ogólnej liczbie głosów na walnym zgromadzeniu akcjonariuszy Spółki.

Najważniejsze wydarzenia po zakończeniu okresu, którego dotyczy raport

- 7 stycznia 2025 r. w brytyjskim rejestrze Companies House ujawniono podniesienie kapitału spółki Reality Games, w którym Unfold objął udziały.
- Zarejestrowanie w dniu 28 lutego 2025 r. w rejestrze akcjonariuszy oraz w KRS akcji objętych przez Unfold w podniesionym kapitale zakładowym Intelliseq S.A. oraz zakupionych od Założycieli spółki.
- 21 lutego 2025 r. Unfold podpisał umowę na sprzedaż posiadanego pakietu akcji (1 111 945 szt.) za cenę 289 105,70 zł – transakcja została sfinalizowana (przeniesienie akcji) w dniu 25 lutego br.; sprzedaż miała miejsce poza obrotem na NC na podstawie umowy cywilno-prawnej.
- Wznowienie obrotu akcjami spółki UNFOLD.VC ASI S.A., oznaczonymi kodem „PLVNTIN00011”, od dnia 19 lutego 2025 r.
- Zakończenie programu skupu akcji własnych z dniem 26 marca 2025r. Decyzja została podjęta z uwagi na aktualną strategię inwestycyjną oraz efektywność realizacji dotychczasowego programu.

Portfel inwestycyjny.

Prezentacja spółek portfelowych Unfold.vc ASI SA
oraz podsumowanie ich działań w 2024 roku.




+ Infermedica

tequipy

sundose[®]



**SALE
TANECZNE.PL**
RENT & DANCE


AGRONET

 **Intelliseq**


REALITY

 **TimeCamp**

 **PIXEL
PERFECT
DUDE**


envoy



wally


Intelliseq.

Rok inwestycji

| 2018

Wartość transakcji

| 3.2M

Udział w spółce

| 37,28%

Intelliseq jest spółką bioinformatyczną, której misją jest wsparcie diagnostyki genetycznej poprzez dostarczanie algorytmów i oprogramowania do szybkiej i skutecznej analizy DNA.

- Nazwa i forma prawna

Intelliseq S.A.

- Siedziba

Kraków, Polska

- Strona internetowa

intelliseq.com

- Udział Emitenta w kapitale zakładowym oraz ogólnej liczbie głosów

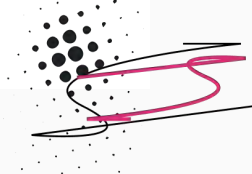
37,28%

- Kwalifikacja

Start-up

- Wycena na koniec raportowanego okresu

10 467 986,73 PLN



Intelliseq jest spółką bioinformatyczną, której misją jest wsparcie diagnostyki genetycznej poprzez dostarczanie algorytmów i oprogramowania do szybkiej i skutecznej analizy DNA.

Platforma **IntelliseqFlow** - wykorzystuje AI i własne modele obliczeniowe do kompleksowej analizy danych genetycznych i sporządzania na ich podstawie szczegółowych raportów klinicznych. Platforma umożliwia większym i mniejszym laboratoriom bardzo szybkie wejście na rynek testów genetycznych i skalowanie swojej sprzedaży. IntelliseqFlow w pełni automatyzuje analizę surowych danych genetycznych m.in. w obszarach: choroby genetyczne, nowotwory, farmakogenomika, genetyka konsumencka, transkryptomika.

Założyciele to naukowcy (biologia molekularna, genetyka, bioinformatyka), którzy od lat działają też w biznesie, autorzy publikacji w Nature, Stroke, Genome Biology. Spółka pracowała m.in. z Helixem, Boehringer Ingelheim, Cognitive Genetics.

Intelliseq.

Zdarzenia:

- Pozyskanie nowego klienta w USA - laboratorium specjalizujące się w obszarze diagnostyki chorób genetycznych.
- Podpisanie umowy o współpracy z wiodącym amerykańskim dostawcą rozwiązań IT dla szpitali w zakresie interfejsów diagnostycznych i rekomendacji procedur dla lekarzy, który chce rozszerzyć swoją ofertę o produkty dla medycyny genomowej.
- Zaimplementowanie informacji z nowych zewnętrznych baz danych onkologicznych w produkcie GeneSpect Solid Tumors Reporter dostosowanym do nowotworów somatycznych. Produkt ten będzie wykorzystywał możliwość analizy i klasyfikacji wariantów specyficznych dla guzów litych, takich jak rak piersi, nerki, trzustki, płuc i wątroby.
- Zaktualizowanie i zwalidowanie algorytmu do klasyfikacji wariantów w produkcie GeneSpect Myeloid Reporter (raport wspierający diagnostykę nowotworów krwi) dla laboratorium uniwersyteckiego w Kanadzie.
- Uczestnictwo w konferencji AACR 2024 (USA) i prezentacja platformy iFlow razem z partnerem dystrybucyjnym, Oxford Gene Technology dla nowych potencjalnych klientów w obszarze onkologii.
- Uczestnictwo w konferencji BioMeeting 2024 (Polska) i prezentacja spółki oraz 2 posterów naukowych na temat własnych narzędzi do oceny ryzyka wielogenowego oraz do analizy i interpretacji farmakogenów.
- Budowa ścieżki analitycznej do raportowania predyspozycji genetycznych do zespołu chronicznego zmęczenia i przedłużającego się COVID-19 (trójstronny projekt z laboratorium diagnostycznym w USA oraz partnerem naukowym w Anglii).
- Aktualizacja bazy danych FDA i publikacja finalnego produktu GeneSpect Somatic Reporter na platformie iFlow; dostosowanie techniczne produktu do serwisu partnera, DNAnexus i publikacja na ich platformie.
- Prezentacje produktów i wstępne walidacje z dwoma ośrodkami uniwersyteckimi (Teksas i Arizona) oraz dwóch laboratoriach zajmującymi się diagnostyką molekularną (Kalifornia, Oklahoma).
- Udział w konferencji AMP 2024 (Kanada) – dwie prezentacje i własne stoisko.
- Finalizacja rundy inwestycyjnej celem dalszego rozwoju spółki i budowania pozycji w Stanach Zjednoczonych

Plany:

- Podpisanie umowy z wiodącym szpitalem ortopedycznym w Stanach Zjednoczonych na stworzenie testu predykcyjnego opartego o dane genetyczne i niegenetyczne.
- Udział w konferencji American College of Medical Genetics (USA), jednej z największych światowych konferencji dotyczących interpretacji klinicznej danych genetycznych człowieka.
- Wprowadzenie nowej funkcjonalności na platformę iFlow do szczegółowej analizy i reinterpretacji wariantów genetycznych - VariantMINER - w wersji 1.0.
- Rozpoczęcie procesu rekrutacji na stanowiska sprzedażowe oraz technologiczne.

Artykuły

- na [genomweb](#)
- na [Dnanexus](#)
- na [ogt](#)
- na [stronie spółki](#)
- na [Facebooku](#)

TimeCamp.

Rok inwestycji

| 2010

Wartość transakcji

| 1.7M

Udział w spółce

| 37,28%

Spółka jest twórcą aplikacji TimeCamp służącej do zarządzania projektami i zadaniami.

- Nazwa i forma prawna

TimeCamp S.A.

- Siedziba

Wrocław, Polska

- Strona internetowa

timecamp.com

- Udział Emitenta w kapitale zakładowym oraz ogólnej liczbie głosów

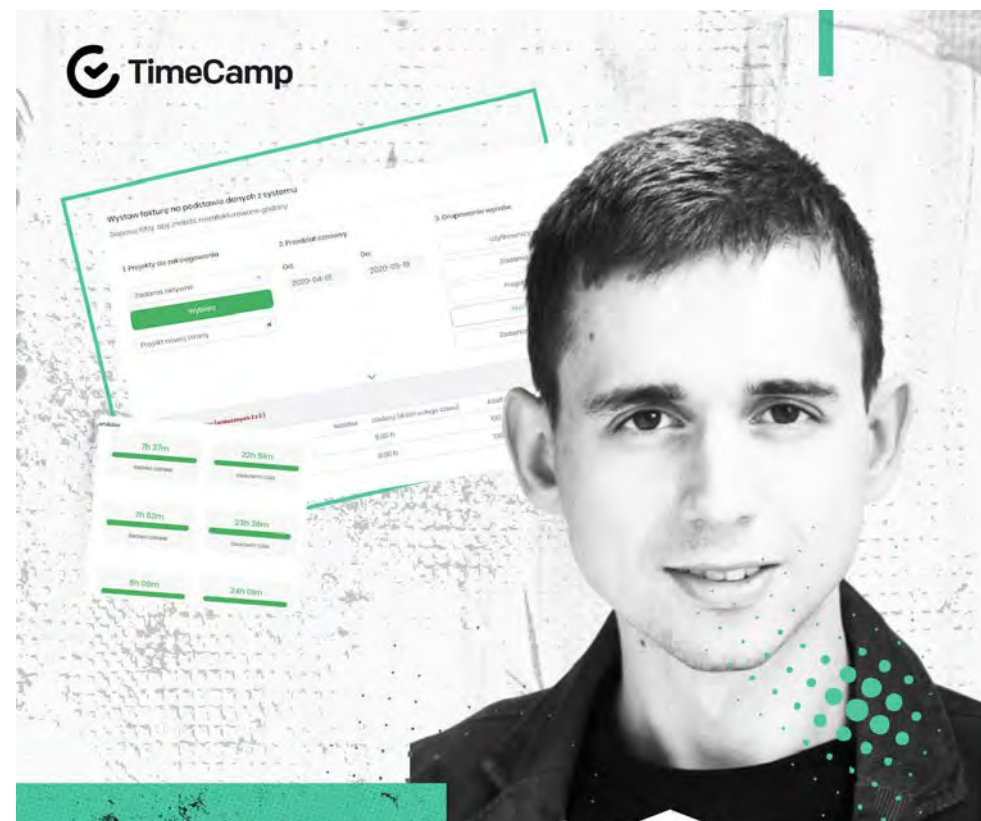
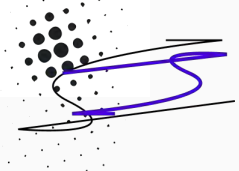
37,28%

- Kwalifikacja

Start-up

- Wycena na koniec raportowanego okresu

14 366 575,05 PLN



Spółka jest twórcą aplikacji TimeCamp służącej do zarządzania projektami i zadaniami. Narzędzie oferowane przez spółkę pozwala na monitorowanie projektów i czasu pracy użytkowników, fakturowanie projektów oraz podsumowanie czasu pracy.

TimeCamp umożliwia automatyczną rejestrację aktywności na komputerze, zapisując czas wykorzystywany w pracy na aplikacjach oraz stronach www. TimeCamp pozwala firmom m.in. sprawdzać czy komputery pracowników są odpowiednio wykorzystywane. Przekłada się to na znaczące zwiększenie efektywności pracy. Spółka prowadzi sprzedaż do 100 krajów.

TimeCamp.

Zdarzenia:

- Inwestycja w płatne kampanie reklamowe (PPC) oraz strategię cold mailingu w celu zwiększenia zasięgu marketingowego i pozyskania nowych klientów enterprise.
- Wdrożenie nowej funkcji do automatycznego mierzenia pracy hybrydowej.
- Wdrożenie pierwszych raportów w nowej technologii - TimeCamp planuje zaktualizować swoje systemy raportowania, wprowadzając nowe technologie, które umożliwią bardziej zaawansowaną analizę danych, szybsze działanie, łatwiejsze tworzenie nowych i lepsze wsparcie decyzyjne.
- Reorganizacja działań marketingowych związanych z Search Engine Optimization.
- Dalsze ulepszenia procesu sprzedaży outbound.

Plany:

- Ulepszenia raportowania w produkcji.
- Dalsze ulepszenia w marketingu i sprzedaży (outbound i SEO) szczególnie w kontekście większych klientów.

45 563

Liczba użytkowników

korzystających z aplikacji TimeCamp

101

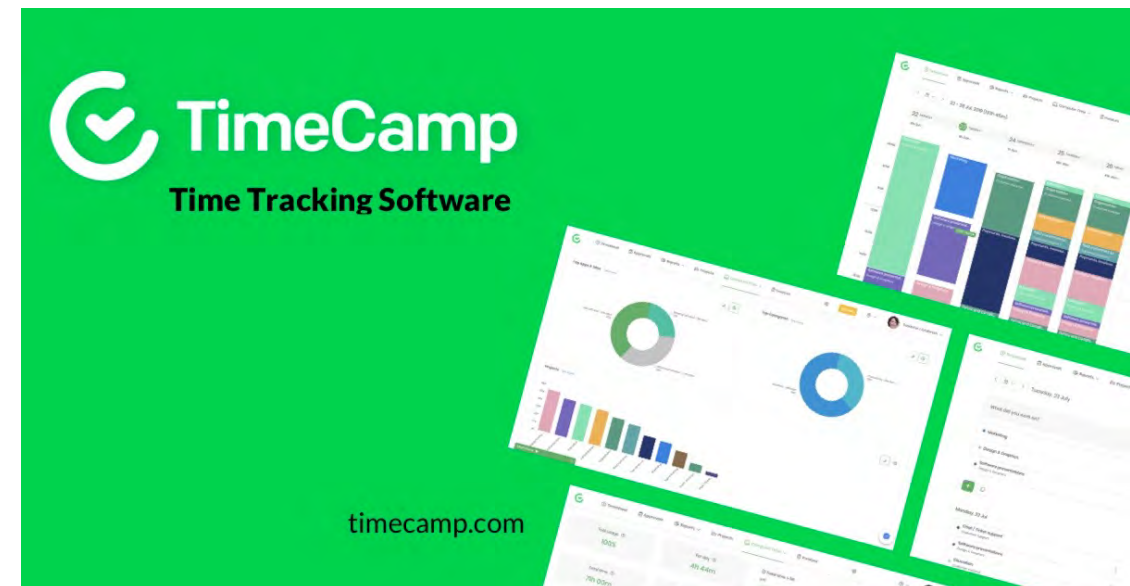
Liczba krajów

z których pochodzą klienci TimeCamp

82,3%

Zagranicznych klientów

korzystających z aplikacji TimeCamp



Infermedica.

Rok inwestycji

| 2016

Wartość transakcji

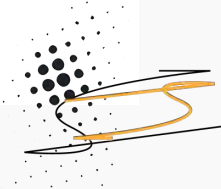
| 2.2M

Udział w spółce

| 5,07%

Infermedica tworzy bazowaną na sztucznej inteligencji platformę wspierającą pacjentów, lekarzy oraz organizacje medyczne.

- Nazwa i forma prawna
Infermedica Inc.
- Siedziba
Delaware, USA
- Strona internetowa
infermedica.com
- Udział Emitenta w kapitale zakładowym oraz ogólnej liczbie głosów
5,07%
- Kwalifikacja
Start-up
- Wycena na koniec raportowanego okresu
5 740 807,27 PLN



Infermedica tworzy bazowaną na sztucznej inteligencji platformę wspierającą pacjentów, lekarzy oraz organizacje medyczne. Rozwiązanie pomaga podjąć trafną decyzję na temat dalszych kroków leczenia, usprawnia przepływ pacjentów oraz pozwala zredukować koszty usług medycznych. Infermedica współpracuje z ponad 100 firmami z branży healthcare w ponad 35 krajach, m.in. Microsoft, Allianz, Sana Kliniken i PZU. Jak dotąd narzędzie wykorzystano w ponad 18 mln wywiadów medycznych.

Infermedica pomaga firmom ubezpieczeniowym, zdrowotnym i farmaceutycznym zwiększyć wydajność, poprawić przepływ pacjentów i obniżyć koszty. Tworzone przez nią rozwiązanie działa w 24 językach i jest obecne w 35 krajach z całego świata.

Infermedica.

Zdarzenia:

- Uczestnictwo w siedmiu wydarzeniach branżowych w Stanach Zjednoczonych i Europie.
- Przemówienie Dyrektora Komercyjnego na Elevate PX, Digital Health Festival, and ATA.
- Wystąpienie CEO na HLTH EU.
- Infermedica wybrana jako "Najlepsze rozwiązanie w zakresie efektywności klinicznej" (MedTech Breakthrough Awards) oraz zdobyła brąz w kategorii "Rozwiązania wspierające podejmowanie decyzji klinicznych" (Digital Health Awards).
- CCO na liście "Kobiety w IT w ochronie zdrowia, które warto znać" opublikowanej przez Becker's.
- Zespół zarządzający wyróżniony w Health IT Answers, Healthcare IT News, HIT Consultant, HlStalk, First Report Managed Care, Healthcare Business Today oraz w podcasie Empowered Patient.
- Coffee'n'Conversation: Sezon 2 "AI w ochronie zdrowia" uruchomiony. Zorganizowano webinar: "Zrewolucjonizowanie wyników: Siła zaangażowania członków w redukcji kosztownych roszczeń zdrowotnych".
- Infermedica uznana za jedną z najlepszych firm oferujących Wsparcie Decyzji Klinicznych na platformie AVIA oraz otrzymała nagrodę eHealthcare Leadership Award.
- Obecność kadry zarządzającej w wywiadach, artykułach i cytatach w takich mediach jak Becker's Payer Podcast, HealthIT Answers, HealthcareIT News, HIT Consultant oraz Chief Healthcare Executive.
- Udział i wystąpienia w wydarzeniach w USA i Europie, np. Fierce Healthcare Payer.
- Publikacja trzech newsletterów, stworzenie trzech blogów opartych na SEO, wdrożenie strategii blogów SEO, uruchomienie kampanii reklamowej w pełnym lejku na LinkedIn w celu generowania leadów sprzedażowych, realizacja webinaru z partnerem BeeHealthy, zakończenie drugiego sezonu Coffee 'n'Conversation

Zaufali Infermedica:



Plany:

- Nadchodzące treści: Wdrożenie strategii blogów SEO na rok 2025, udoskonalenie procesu reklam cyfrowych, stworzenie filmu opartego na narracji, aby zaprezentować nasz produkt, oraz uruchomienie kampanii lead magnet skierowanej do ubezpieczycieli i planów zdrowotnych.
- Nadchodzące działania PR: Uruchomienie pełnej kampanii PR podkreślającej naszą współpracę z Health Direct Australia.
- Nadchodzące wydarzenia: wystąpienie na BMC Kongress, VIVE, udział w HIMSS.

Poznaj Infermedica:

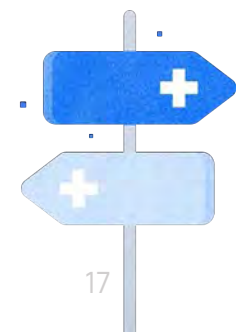
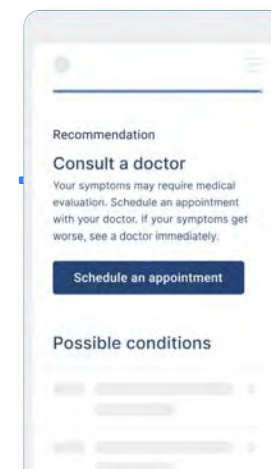
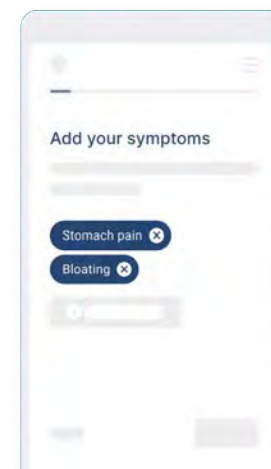
- w [Forbes](#)
- na [Unfold.vc](#)
- na [stronie spółki](#)
- na [Facebooku](#)

99%

Klientów
zagranicznych

26%

Wzrost przychodów
w porównaniu do Q4/23



PixelPerfectDude.

Rok inwestycji

| 2020

Wartość transakcji

| 1.3M

Udział w spółce

| 17,89%

Pixel Perfect Dude to studio tworzące gry dostępne obecnie na większości platform. Studio rozwija swoje dwie flagowe gry: #DRIVE i Ski Jump.

- Nazwa i forma prawna

PixelPerfectDude S.A.

- Siedziba

Kalisz, Polska

- Strona internetowa

pixelperfectdude.com

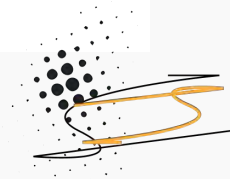
- Udział Emitenta w kapitale zakładowym oraz ogólnej liczbie głosów
17,89%

- Kwalifikacja

Seed

- Wycena na koniec raportowanego okresu

758 830,28 PLN



Pixel Perfect Dude to studio tworzące gry dostępne obecnie na większości platform. Studio rozwija swoje dwie flagowe gry: #DRIVE i Ski Jump.

Pierwsza z nich: #DRIVE to gra z kategorii 'endless runner'. Produkcja wielokrotnie nagradzana, m.in.: zdobyła tytuł Google Play Best Indie Game 2019 oraz MTA 2019 Best Polish Game. Gra została pobrana 22 miliony razy. Ski Jump, czyli retro skoki narciarskie, od 10 lat przyciągają fanów tego sportu. Od momentu premiery została pobrana ponad 5 miliony razy. Jesienią 2024 roku odbyła się premiera nowego tytułu: #DRIVE Rally w trybie Early Access.

PixelPerfectDude.

Zdarzenia:

- Premiera #DRIVE Rally w Early Access.
- Istotna aktualizacja gry #DRIVE Rally, dodająca nowy tryb, mapę i samochody, która poprawiła oceny i zaangażowanie graczy.
- Przygotowanie zawartości do aktualizacji dla gry #DRIVE do lutego 2026 roku.
- Uczestnictwo w targach Steam Next Fest i Gamescom.
- Global Games Pitch - 2nd Place.

Plany:

- Dalszy rozwój #DRIVE Rally.
- Rozmowy z wydawcami odnośnie wersji konsolowej.
- Premiera wersji 1.0 #DRIVE Rally - H1 2025.
- Złożenie wniosku o dofinansowanie prototypu w programie CRPK "Program Wsparcia Gier Wideo".

850.000

Pobrań gry

#Drive

36%

Wzrost pobrań

w porównaniu do Q4/23

98.720

Liczba wishlist

#Drive rally



AgronetPRO.

Rok inwestycji

| 2022

Wartość transakcji

| 1.45M

Udział w spółce

| 22,29%

AgronetPRO to firma agrotechnologiczna, która opracowała zautomatyzowany system umożliwiający monitorowanie stanu upraw oraz reagowanie na zagrożenia związane z przymrozkami, suszami, szkodnikami czy chorobami.

- Nazwa i forma prawna

AgronetPRO Sp. z o.o.

- Siedziba

Dęblin, Polska

- Strona internetowa

agronetpro.com

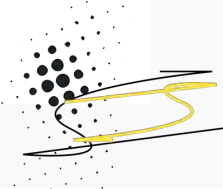
- Udział Emitenta w kapitale zakładowym oraz ogólnej liczbie głosów
22,29%

- Kwalifikacja

Seed

- Wycena na koniec raportowanego okresu

1 199 315,52 PLN



AgronetPRO to firma agrotechnologiczna, która opracowała zautomatyzowany system umożliwiający monitorowanie stanu upraw oraz reagowanie na zagrożenia związane z przymrozkami, suszami, szkodnikami czy chorobami.

System opiera się na rozwiązaniach chmurowych, które bezprzewodowo łączą czujniki umieszczone na polach z Internetem, przez całą dobę zbierając i przetwarzając dane. Klienci otrzymują powiadomienia, kiedy tylko występuje zagrożenie utraty zbiorów, tak aby oby mogli sprawnie i odpowiednio zareagować. Dzięki temu, podejmują trafne decyzje, optymalizujące koszty a także redukujące zużycie agrochemii w środowisku. Obecnie spółka ma w ofercie 8 czujników o 13 różnych parametrach - m.in. temperatury, wiatru, wilgotności powietrza i gleby, poziomu dwutlenku węgla, tlenu czy etylenu w magazynach. Rozwiązanie AgronetPRO jest modułowe. Każde urządzenie można zainstalować oddzielnie i w zależności od potrzeb, zmieniać jego miejsce. Kupując więcej niż jedno urządzenie, można skompletować modułową stację meteo dostosowaną do własnych potrzeb.

AgronetPRO.

Zdarzenia:

- Rozwinięcie produktu- zaprojektowanie i wdrożenie stacji przelewowej.
- Przekroczenie 80 000 PLN MRR.
- Nawiązanie współpracy w firmami: Daifresh oraz HayGrow, a także z producentami ziemniaków premium La Bonnotte we Francji.
- Poszerzenie współpracy z firmą Fieldstone - wprowadzenie kolejnych farm do systemu oraz indywidualna realizacja projektu związanego z czujnikiem tlenu.
- Umożliwienie zakupu wewnątrz aplikacji - in app purchase.
- Wprowadziliśmy kompleksową usługę dla szklarni i tuneli - monitorowanie mikroklimatu i żywienia roślin.
- Podpisanie umowy z Instytutem Łukasiewicza.
- Udział w Konferencji Truskawkowej .
- Pozyskanie nowej inwestycji.

Plany:

- Udział w największych targach owocowo-warzywnych TSW 2025, jako wystawca.
- Rozszerzenie współpracy z firma Fieldstone.
- Nawiązanie współpracy z największym producentem malin w Polsce.
- Integracje z producentami maszyn rolniczych.
- Pozyskanie dwóch nowych dystrybutorów.



Poznaj AgronetPRO:

- w [Mam Startup](#)
- w [Rzeczpospolitej](#)
- w [Pulsie Biznesu](#)
- na [Unfold.vc](#)
- na [stronie spółki](#)
- na [Facebooku](#)



Tequipy.

Rok inwestycji

| 2024

Wartość transakcji

| 2,2M

Udział w spółce

| 14,44%

Tequipy to platforma specjalizująca się w outsourcingu logistycznym sprzętu IT.

- Nazwa i forma prawna

Tequipy Ltd

- Siedziba

Londyn, Wielka Brytania

- Strona internetowa

tequipy.com

- Udział Emitenta w kapitale zakładowym oraz ogólnej liczbie głosów

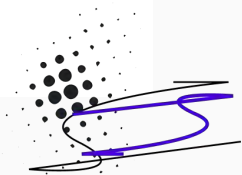
14,44%

- Kwalifikacja

Start-up

- Wycena na koniec raportowanego okresu

2 152 868,64 PLN



Tequipy to platforma specjalizująca się w outsourcingu logistycznym sprzętu IT. Umożliwia wyposażenie zespołu w niezbędne urządzenia, eliminując kłopoty związane z wysyłką, konfiguracją, odbiorem, przechowywaniem i wsparciem technicznym.

Spółka świadczy usługi w ponad 140 krajach. Dzięki temu firmy mogą zarządzać i automatyzować procesy onboardingu i offboardingu pracowników zdalnych na całym świecie za pomocą kilku kliknięć.

Dance Rooms Europe.

Rok inwestycji

| 2024

Wartość transakcji

| 1M

Udział w spółce

| 9,09%

Spółka stworzyła system rezerwacyjny do krótkoterminowego najmu sal i lokali użytkowych.

- Nazwa i forma prawna

Dance Rooms Europe Sp. z o.o.

- Siedziba

Warszawa, Polska

- Strona internetowa

saletaneczne.pl

- Udział Emitenta w kapitale zakładowym oraz ogólnej liczbie głosów

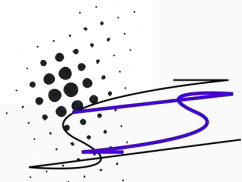
9,09%

- Kwalifikacja

Start-up

- Wycena na koniec raportowanego okresu

1 000 000,00 PLN



Spółka Dance Rooms Europe prowadzi działalność w Polsce i Europie w zakresie krótkoterminowego najmu sal i lokali użytkowych przeznaczonych do różnego rodzaju zajęć lub spotkań, a szczególności z przeznaczeniem na zajęcia taneczne. Spółka działa poprzez swój autorski system rezerwacyjny. Z końcem 2024 zaczęła rozwijać swoją sieć uruchamiając kolejne sale m.in. w Stanach Zjednoczonych. Kolejnym kierunkiem rozbudowy bazy sal są Chiny.

Wally.

Rok inwestycji

| 2022

Wartość transakcji

| 1.9M

Udział w spółce

| 1,37%

Wally Health tworzy sieć klinik dentystycznych skoncentrowanych na opiece proaktywnej – prewencyjnej połączonej z innowacyjnym, subskrypcyjnym modelem sprzedaży.

- Nazwa i forma prawna

Wally Health Inc

- Siedziba

Nowy Jork, USA

- Strona internetowa

carebywally.com

- Udział Emitenta w kapitale zakładowym oraz ogólnej liczbie głosów

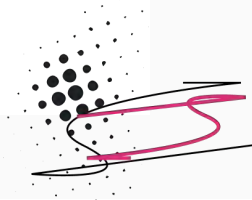
1,37%

- Kwalifikacja

Seed

- Wycena na koniec raportowanego okresu

2 730 787,30 PLN



Wally Health tworzy sieć klinik dentystycznych skoncentrowanych na opiece proaktywnej – prewencyjnej połączonej z innowacyjnym, subskrypcyjnym modelem sprzedaży.

Wally pozyskało 3 mln USD na dalszy rozwój. W gronie inwestorów znajdują się Bling Capital i GFR Fund ze Stanów Zjednoczonych, Myelin VC z Hiszpanii czy inwestor Jack Abraham, szef amerykańskiego Atomic.vc. W ostatnim czasie Wally Health otworzył swoją drugą klinikę dentystyczną w Nowym Jorku – po Upper Eastside, w dzielnicy Tribeca oraz trzecią w Williamsburg. Spółka odnotowuje stały wzrost przychodów oraz klientów.

Envoy.

Rok inwestycji

| 2023

Wartość transakcji

| 2,1M

Udział w spółce

| 3,86%

National Mobility Eldercare, Inc. oferuje swoje usługi pod nazwą Envoy America. Envoy jest liderem w zapewnianiu towarzystwa, pomocy i usług transportowych na żądanie (on-demand) dla osób starszych oraz osób z problemami zdrowotnymi i upośledzeniami.

- Nazwa i forma prawna

National Mobility Eldercare Inc

- Siedziba

Delaware, USA

- Strona internetowa

envoyamerica.com

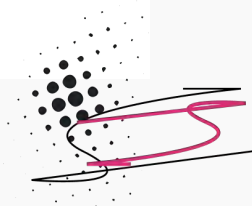
- Udział Emitenta w kapitale zakładowym oraz ogólnej liczbie głosów
3,86%

- Kwalifikacja

Seed

- Wycena na koniec raportowanego okresu

1 697 455,99 PLN



Envoy dostosowuje swoje usługi do celów każdego klienta, aby pomóc im pozostać aktywnym społecznie, zdrowym i niezależnym.

Zapewniając dostęp do wsparcia społecznego w domu i poza nim, osoby korzystające z usługi Envoy są mniej narażone na potrzebę kosztownej interwencji medycznej i są bardziej zdolne do niezależnego, zdrowego i bardziej aktywnego życia społecznego.

W całych Stanach Zjednoczonych plany zdrowotne, społeczności seniorów, pracodawcy i rodziny oczekują, że Envoy zapewni swoim członkom i mieszkańcom opiekę podobną do tego, co zrobiliby syn lub córka, aby wesprzeć starszą mamę, tatę lub ukochaną osobę.

Pozostałe informacje.

Pozostałe informacje oraz zestawienie informacji dodatkowych o alternatywnej spółce inwestycyjnej.



Wskaźniki finansowe i niefinansowe istotne dla oceny sytuacji jednostki, wraz z ich oceną oraz aktualna i przewidywana sytuacja finansowa.

Suma bilansowa Spółki na dzień 31.12.2024 r. wyniosła **55 629 652,20 zł** i w stosunku do 31.12.2023 r. zmniejszyła się o 19%. W strukturze aktywów dominującą pozycję zajmował portfel inwestycyjny stanowiący **78,8%** sumy bilansowej. Wartość portfela inwestycyjnego uległa zmniejszeniu w stosunku do wartości z dnia 31.12.2023 r. z 58 416 943,59 zł do 43 855 856,07 zł.

Po stronie pasywów na dzień 31.12.2024 r. kapitały własne stanowiły **99,0%** sumy bilansowej. Na koniec 2023 r. kapitały własne stanowiły 99,52 % sumy bilansowej.

Rok 2024 zamknięto stratą netto w wysokości **13 364 278,05 zł**, w porównaniu do straty netto w wysokości 12 921 003,40 zł w 2023 r.

Informacje o zaciągniętych i wypowiedzianych w danym roku obrotowym umowach dotyczących kredytów i pożyczek.

Spółka nie zaciągała ani nie wypowiedzała umów kredytów i pożyczek.

Ocena dotycząca zarządzania zasobami finansowymi, ze szczególnym uwzględnieniem zdolności wywiązywania się z zaciągniętych zobowiązań oraz określenie ewentualnych zagrożeń i działań, jakie emitent podjął lub zamierza podjąć w celu przeciwdziałania tym zagrożeniom.

Spółka nie posiada zobowiązań finansowych.

Opis czynników i zdarzeń, w tym o nietypowym charakterze, mających znaczący wpływ na osiągnięte wyniki.

W 2024 r. nie wystąpiły inne niż opisane w niniejszym Sprawozdaniu zdarzenia o charakterze nietypowym.

Informacje o udzielonych w danym roku obrotowym pożyczkach.

- Intelliseq – 300 000,00 PLN
- Wally Health – 50 000,00 USD

Informacje o udzielonych i otrzymanych w danym roku obrotowym poręczeniach i gwarancjach, ze szczególnym uwzględnieniem poręczeń i gwarancji udzielonych jednostkom powiązanym emitenta.

Nie wystąpiły.

Opis istotnych pozycji pozabilansowych.

Zobowiązania warunkowe z tytułu umów inwestycyjnych dotyczące zakupu udziałów za podany wkład pieniężny:

Dance Rooms Europe Sp. z o.o. – 1 000 000,00zł - pod warunkiem realizacji wszystkich zobowiązań

poinwestycyjnych, osiągnięcia KPI (dot. umów najmu i wyników finansowych)

AgronetPro Sp. z o.o. – 650 000,00zł – pod warunkiem osiągnięcia określonych parametrów finansowych

Informacje o istotnych transakcjach zawartych przez emitenta lub jednostkę od niego zależną z podmiotami powiązanymi na innych warunkach niż rynkowe, wraz z ich kwotami oraz informacjami określającymi charakter tych transakcji – **obowiązek uznaje się za spełniony poprzez wskazanie miejsca zamieszczenia informacji w sprawozdaniu finansowym.**

Informacja o istotnych transakcjach zawartych przez emitenta lub jednostkę od niego zależną z podmiotami powiązanymi wraz z ich kwotami oraz informacjami określającymi charakter tych transakcji znajduje się w Nocie nr 16 Sprawozdania finansowego Spółki za 2024 r. W raportowanym okresie nie wystąpiły transakcje inne niż rynkowe.

Ocena możliwości realizacji zamierzeń inwestycyjnych, w tym inwestycji kapitałowych, w porównaniu do wielkości posiadanych środków, z uwzględnieniem możliwych zmian w strukturze finansowania tej działalności.

Poza grupą podmiotów wskazanych w punkcie Portfel Inwestycyjny Emitent nie posiada inwestycji kapitałowych. Główne działania inwestycyjne, które miały miejsce w 2024 r. zostały wskazane w punkcie Najważniejsze wydarzenia roku obrotowego. Planowane inwestycje będą realizowane zgodnie z polityką inwestycyjną Spółki oraz przyjętym modelem biznesowym. Ich realizacja będzie finansowana ze środków własnych Spółki.

Długoterminowym celem Spółki jest efektywne zarządzanie kapitałem rozumiane jako długoterminowy wzrost wartości przy zachowaniu umiarkowanego poziomu ryzyka. Zamiarem Spółki jest przeznaczanie środków finansowych przede wszystkim na inwestycje w instrumenty kapitałowe – udziały i akcje Spółek charakteryzujących się dużym potencjałem rozwojowym. Mogą wystąpić przypadki, że ze względu na ograniczony dostęp do kapitału, pomimo pojawienia się atrakcyjnych projektów inwestycyjnych Spółka nie będzie w stanie ich zrealizować i osiągnąć korzyści ekonomicznych. Aby ograniczyć takie ryzyko Spółka prowadzi bieżącą analizę stanu portfela oraz potencjalnego zapotrzebowania na kapitał (w szczególności w zakresie działalności inwestycyjnej).

Perspektywy rozwoju.

Emitent prowadzi działalność inwestycyjną na rynku funduszy venture capital, a jego spółki portfelowe prowadzą sprzedaż produktów i usług, na których rozwój Emitent przeznacza dostępny mu kapitał. Działalność spółek portfelowych Emitenta prowadzona jest przy tym na wielu rynkach oraz w wielu sektorach. Sytuacja makroekonomiczna panująca na tych rynkach, wywiera pośredni wpływ na wyniki finansowe i operacyjne osiągnięte przez spółki portfelowe, a tym samym na wyniki Emitenta. Najważniejszymi czynnikami makroekonomicznymi mającymi wpływ na sytuację ekonomiczną Emitenta i jego spółek portfelowych są tempo wzrostu PKB, stopa inflacji, polityka gospodarcza i fiskalna, poziom wynagrodzeń i stopa bezrobocia, a także poziom wydatków na rozwiązania informatyczne. Zmiany tych czynników wpływają przede wszystkim na popyt na produkty i usługi oferowane przez spółki portfelowe, od których wartości obrotów zależą przychody oraz rentowność Emitenta. Obecne inwestycje Emitenta skupiają się na inwestycjach w projekty związane z sektorem nowych technologii, którego szybki rozwój obserwuje się w ostatnich latach na całym świecie. Zahamowanie dynamiki rozwoju sektora nowych technologii w przyszłości może mieć negatywny wpływ na rozwój Spółek Portfelowych oraz potencjalne inwestycje Emitenta.

Ponadto, inwestycje Emitenta skoncentrowane są w obszarze sektora nowych technologii, na którym działalność prowadzą spółki oferujące produkty i usługi w modelu subskrypcyjnym SaaS. Globalny rynek technologii SaaS znajduje się na etapie szybkiego rozwoju, co wpływa na dynamikę rozwoju oferty produktowej spółek portfelowych. Obecna sytuacja gospodarcza w Polsce i na świecie, w tym na rynku, na którym prowadzi działalność Emitent oraz jego spółki portfelowe może mieć negatywny wpływ na działania operacyjne Emitenta oraz spółek portfelowych. Spółki te ze względu na charakter funkcjonowania nie osiągnęły tzw. Break Even Point i do ich dalszego rozwoju często niezbędne jest pozyskanie zewnętrznego kapitału, w tym od innych funduszy typu venture capital. Biorąc pod uwagę okoliczności, pozyskanie takiego finansowania może być utrudnione, co może negatywnie wpłynąć na kondycję spółek portfelowych i realizację ich celów biznesowych.

Zmiany w podstawowych zasadach zarządzania przedsiębiorstwem emitenta i jego grupą kapitałową.

Nie wystąpiły.

Polityka dywidendy.

W dniu 26 lutego 2021 roku Zarząd Emitenta podjął uchwałę w sprawie przyjęcia polityki dywidendowej Spółki, która do dnia publikacji Sprawozdania Finansowego za 2024 rok nie uległa zmianie.

Prognozy wyników finansowych.

Spółka nie publikuje prognoz finansowych.

Objaśnienie różnic pomiędzy wynikami finansowymi wykazanymi w raporcie rocznym a wcześniej publikowanymi prognozami wyników na dany rok.

Nie dotyczy. Spółka nie publikuje prognoz finansowych.

Przewidywana sytuacja finansowa.

Sytuacja finansowa spółki jest stabilna. Spółka nie posiada istotnych zobowiązań, reguluje na bieżąco wszystkie płatności. Na dzień sporządzenia raportu okresowego konflikt na Ukrainie nie stwarza bezpośredniego zagrożenia dla ciągłości działalności Emitenta. Pomimo braku bezpośredniego zagrożenia aktywności Emitenta i wykonywania bieżących zadań, Zarząd uważnie śledzi sytuację polityczno-gospodarczą na terytorium Ukrainy oraz otoczenie biznesowe. Emitent obecnie nie skupia swoich działań w Europie Wschodniej, a spółki portfelowe Emitenta nie odnotowały znaczących problemów związanych z konfliktem. Jednak istnieje ryzyko, że dalszy konflikt na Ukrainie może mieć wpływ na działalność spółek portfelowych Emitenta. Obecnie Emitent nie dostrzega zagrożenia dla ich działalności operacyjnych. Ze względu na charakter działalności Emitent nie generuje istotnych przychodów z działalności operacyjnej. Na wynik spółki wpływ mają przede wszystkim przychody finansowe wynikające z aktualizacji wartości inwestycji.

Opis wykorzystania przez Emitenta wpływów z Emisji.

Środki pozyskane w ramach publicznej emisji akcji serii G z 2017 roku były przeznaczone na bieżącą działalność operacyjną Emitenta oraz na działalność inwestycyjną. W 2022 roku miała miejsce emisja 461 656 akcji serii H Emitenta, która została przeprowadzona zgodnie z Programem Motywacyjnym Emitenta. W 2023 i 2024 roku nie przeprowadzono emisji akcji.

INFORMACJA O INSTRUMENTACH FINANSOWYCH

Informacja o instrumentach finansowych w zakresie ryzyka: zmiany ceny, kredytowego, istotnych zakłóceń przepływow Pieniężnych oraz utraty płynności finansowej na jakie narażona jest Spółka.

Spółka nie zaciąga kredytów. Sytuacja finansowa Spółki nie stanowi zagrożenia i jest na bieżąco monitorowana. Bilans na dzień 31 grudnia 2024 roku nie wykazuje straty przewyższającej sumy kapitałów zapasowego i rezerwowych oraz jednej trzeciej kapitału zakładowego. Sytuacja spółki jest stabilna. Ryzyka zostały opisane w części „Czynniki ryzyka” niniejszego raportu.

Informacje o przyjętych przez jednostkę celach i metodach zarządzania ryzykiem finansowym, łącznie z metodami zabezpieczenia istotnych rodzajów planowanych transakcji, dla których stosowana jest rachunkowość zabezpieczeń.

Spółka nie stosuje rachunkowości zabezpieczeń.

Stosowanie dźwigni finansowej.

Spółka nie stosuje dźwigni finansowej.

Informacje o posiadanych przez jednostkę oddziałach (zakładach).

Spółki posiada oddziałów (zakładów).

Podmiot uprawniony do badania sprawozdań finansowych.

Do przeprowadzenia badania sprawozdań finansowych Spółki, na podstawie rekomendacji Komitetu Audytu, została wybrana przez Radę Nadzorczą Emitenta spółka HLB M2 Audit PIE Sp. z o.o. z siedzibą w Warszawie, firma audytorska nr 4123. Badanie przeprowadzono na podstawie umowy z dnia 5 lipca 2023 r. Umowa została zawarta na okres 2 lat.

	2024	2023
Badanie rocznego sprawozdania finansowego	38 000	38 000
Przegląd sprawozdania finansowego	19 000	19 000
Inne usługi atestacyjne	0	0

Zestawienie informacji dodatkowych o alternatywnej spółce inwestycyjnej

Zestawienie lokat - tabela główna

Składniki lokat	31.12.2024			31.12.2023		
	Wartość wg ceny nabycia w tys.	Wartość wg wyceny na dzień bilansowy w tys.	Procentowy udział w aktywach ogółem	Wartość wg ceny nabycia w tys.	Wartość wg wyceny na dzień bilansowy w tys.	Procentowy udział w aktywach ogółem
Akcje	9 926	25 891	46,5 %	12 974	30 482	44,3%
Udziały w spółkach z o.o.	23 990	17 964	32,3 %	18 263	27 935	40,6%
Depozyty	5 455	5 455	9,8%	4 854	4 854	7,06%
Wierzytelności	2 304	11	0,02%	3 471	1 647	2,39%
Waluty	-	-	-	-	-	-
Jednostki uczestnictwa	-	-	-	-	-	-
Certyfikaty inwestycyjne	-	-	-	-	-	-
Suma	41 675	49 321	88,42%	39 562	64 918	94,4%

Tabele uzupełniające

Akcje	Rodzaj rynku	Nazwa rynku	Liczba	Kraj siedziby Emitenta	Waluta w jakiej dokonano nabycia składnika lokat	Wartość według ceny nabycia w walucie w jakiej dokonano nabycia w tys.	Wartość wg ceny nabycia w tys.	Wartość wg wyceny na dzień bilansowy w walucie w jakiej dokonano nabycia w tys.	Wartość wg wyceny na dzień bilansowy w tys.	Procentowy udział w aktywach ogółem
TimeCamp S.A.	Nienotowane na rynku	-	421 050	Polska	PLN	1 658	1 658	14 367	14 367	25,83 %
Intelliseq S.A.	Nienotowane na rynku	-	1 362 417	Polska	PLN	3 206	3 206	10 477	10 477	18,84 %
Pixel Perfect Dude S.A.	Nienotowane na rynku	-	224 506	Polska	PLN	1 300	1 300	759	759	1,36 %
Agencja Rozwoju Innowacji S.A.	Alternatywny system obrotu	NewConnect	1 111 945	Polska	PLN	288	288	289	289	0,52 %
Second Chamber S.A.	Nienotowane na rynku	-	3 153 585	Polska	PLN	3 475	3 475	3 475	0	0,00 %

Tabele uzupełniające

Udziały w spółkach z o.o.	Siedziba spółki	Kraj siedziby Spółki	Liczba	Waluta w jakiej dokonano nabycia składnika lokat	Wartość wg ceny nabycia w walucie w jakiej dokonano nabycia w tys.	Wartość wg ceny nabycia w tys.	Wartość wg wyceny na dzień bilansowy w walucie w jakiej dokonano nabycia w tys.	Wartość wg wyceny na dzień bilansowy w tys.	Procentowy udział w aktywach ogółem
Infermedica Inc	Delaware	USA	900 000	PLN	2 204	2 204	5 741	5 741	10,32 %
Wally Health Inc	Nowy Jork	USA	1 202 990	USD	450	1 948	666	2 731	4,91 %
Tequipy Ltd	Londyn	Wielka Brytania	190	GBP	417	2 153	417	2 153	3,87 %
National Mobility Eldercare Inc	Scottsdale	USA	14 705 882	USD	500	2 097	414	1 697	3,05 %
Alva Superior Topco LLC	Austin	USA	317	USD	420	1 621	395	1 621	2,91 %
AgronetPRO sp. z o.o.	Dęblin	Polska	103	PLN	1 450	1 450	1 199	1 199	2,16 %
Dance Rooms Europe sp. z o.o.	Warszawa	Polska	10	PLN	1 000	1 000	1 000	1 000	1,80 %
PixelRace sp. z o.o.	Warszawa	Polska	43	PLN	1 250	1 250	659	659	1,18 %
Network Perspective sp. z o.o.	Wrocław	Polska	30	PLN	1 000	1 000	616	616	1,11 %
BoostSite sp. z o.o.	Wrocław	Polska	107	PLN	1 000	1 000	337	337	0,61 %
DiveInData sp. z o.o.	Wrocław	Polska	120	PLN	5	5	118	118	0,21 %
Neurocare group AG	Frankfurt nad Menem	Niemcy	29	EUR	50	244	22	93	0,17 %
Exit Plan sp. z o.o.	Warszawa	Polska	18	PLN	2 118	2 118	-	-	-
Central Europe Genomics Center sp. z o.o.	Białystok	Polska	25	PLN	1	1	-	-	-
Pragma Inc	Los Angeles	USA	215 507	USD	50	215	-	-	-
Incredible Machines sp. z o.o.	Wrocław	Polska	176	PLN	1 000	1 000	-	-	-
Friendly Score Ltd	Londyn	Wielka Brytania	416 851	PLN	262	262	-	-	-
Sundose sp. z o.o.	Lublin	Polska	735	PLN	4 422	4 422	-	-	-

Tabele uzupełniające

Wierzytelności	Nazwa i rodzaj podmiotu	Kraj siedziby podmiotu	Termin wymagalności	Rodzaj świadczenia	Wartość świadczenia w tys.	Liczba	Waluta w jakiej dokonano nabycia składnika lokat	Wartość według ceny nabycia w walucie w jakiej dokonano nabycia w tys.	Wartość według ceny nabycia w tys.	Wartość według wyceny na dzień bilansowy w walucie w jakiej dokonano nabycia w tys.	Wartość według wyceny na dzień bilansowy w tys.	Procentowy udział w aktywach ogółem
Wierzytelności	WakePark Wrocław Sp. z o.o.	Polska	2023-12-31	pożyczka	118	1	PLN	118	118	0	0	0 %
Wierzytelności	Pragma Inc	USA	2021-10-08	convertible note	80	1	USD	20	80	0	0	0 %
Wierzytelności	Proky ltd	UK	2024-02-10	pożyczka	1072	2	EUR	225	1072	0	0	0 %
Wierzytelności	Incredible Machines Sp. z o.o.	Polska	2023-09-06	pożyczka	755	2	PLN	755	755	0	0	0 %
Wierzytelności	AgronetPro Sp. z o.o.	Polska	2023-09-06	pożyczka	0	1	PLN	0	0	11	11	0,02 %

Informacje o strukturze aktywów alternatywnej spółki inwestycyjnej z podziałem na:

a) Aktywa alternatywnej spółki inwestycyjnej związane z realizowaną strategią inwestycyjną/strategiami inwestycyjnymi.

Rodzaj aktywa	Nazwa spółki	Wartość wg wyceny nabycia w tys.	Wartość wg wyceny na dzień bilansowy w tys.	Procentowy udział w aktywach ogółem
Akcje	TimeCamp S.A.	1 658	14 367	25,83 %
Akcje	Intelliseq S.A.	3 206	10 477	18,83 %
Udziały	Infermedica Inc.	2 204	5 741	10,32 %
Udziały	Walley Health Inc	1 948	2 731	4,91 %
Udziały	Tequipy LTD	2 153	2 153	3,87 %
Udziały	National Mobility Eldercare Inc	2 097	1 697	3,05 %
Udziały	Alva Superior Topco LLC	1 621	1 621	2,91 %
Udziały	AgronetPRO sp. z o.o.	1 450	1 199	2,16 %
Udziały	Dance Rooms Europe sp. z o.o.	1 000	1 000	1,80 %
Akcje	Pixel Perfect Dude S.A.	1 300	759	1,36%

b) Aktywa alternatywnej spółki inwestycyjnej niezwiązane z realizowaną strategią inwestycyjną/strategiami inwestycyjnymi, w tym:

Aktywa płynne utrzymywane w związku z ryzykiem roszczeń wobec wewnętrznie zarządzającego ASI z tytułu niewykonania lub nienależytego wykonania jego obowiązków, o których mowa w ustawie z dnia 27 maja 2004 r. o funduszach inwestycyjnych i zarządzaniu alternatywnymi funduszami inwestycyjnymi (Dz. U. Z 2016 r. Poz. 1896 i 1948) (należy wskazać rodzaje aktywów).

- Nie dotyczy.

Pozostałe aktywa

- Środki w banku i w kasie w wysokości 5 454 651,52 PLN.

Informacje o aktywach alternatywnej spółki inwestycyjnej w roku obrotowym, mających wpływ na wartość aktywów netto, ze wskazaniem:

a) Wartości aktywów nabytych w ramach realizacji strategii inwestycyjnej/strategii inwestycyjnych.

900 000,00 zł	Umowa wspólnego przedsięwzięcia z Pixel Perfect Dude S.A.
1 000 000,00 zł	Udziały w Network Perspective Sp. z o.o.
250 000,00 zł	Udziały w PixelRace sp. z o.o.
300 000,00 zł	Udziały AgronetPro Sp. z o.o.
1 000 000,00 zł	Udziały w Dance Rooms Europe Sp. z o.o.
2 152 868,64 zł	Udziały w Tequipy LTD
1 051 359,03 zł	Udziały w Reality Games (rejestracja objęcia udziałów po dniu bilansowym)
606 176,04 zł	Akcje w Intelliseq S.A. (rejestracja objęcia udziałów po dniu bilansowym)

b) Wartości aktywów zbytych w ramach realizacji strategii inwestycyjnej/strategii inwestycyjnych (wartości w cenie nabycia).

3 286 402,25 zł	Akcje Brand S.A.
1 675 963,86 zł	Krótkoterminowe akcje rynku GPW

c) Zrealizowanego wyniku na transakcjach/umowach dokonanych/zawartych w ramach realizacji strategii inwestycyjnej/strategii inwestycyjnych, w tym zrealizowanych zysków lub strat.
Wynik zrealizowany: 2 163 899,66 zł.

d) Wyniku z tytułu aktualizacji wartości wyceny aktywów nabytych w ramach realizacji strategii inwestycyjnej/strategii inwestycyjnych.

Wynik z tytułu aktualizacji wyceny aktywów nabytych w ramach strategii inwestycyjnej wyniósł -12 857 589,47 zł.

Przychody z tytułu wzrostu wartości godziwej składników portfela inwestycji: 5 739 021,81 PLN.

Koszty z tytułu spadku wartości godziwej składników portfela inwestycji: -18 596 611,28 PLN.

e) Łącznego wyniku finansowego osiągniętego przez alternatywną spółkę inwestycyjną w ramach realizacji strategii inwestycyjnej/strategii inwestycyjnych

Łączny wynik finansowy w ramach realizacji strategii inwestycyjnej wyniósł -13 284 565,22 zł.

Informacje o kosztach działalności alternatywnej spółki inwestycyjnej, w podziale na:

a) Koszty związane z realizacją strategii inwestycyjnej/strategii inwestycyjnej, w tym:

Koszty wynagrodzeń osób uczestniczących w procesie podejmowania decyzji inwestycyjnych

133 911,04 zł

Koszty wynagrodzeń osób uczestniczących w procesie zarządzania ryzykiem

Nie wystąpiły.

Koszty związane z przekazaniem zarządzania portfelem inwestycyjnym alternatywnej spółki inwestycyjnej lub jego częścią, o którym mowa w art. 70g ust. 1 ustawy z dnia 27 maja 2004 r. o funduszach inwestycyjnych i zarządzaniu alternatywnymi funduszami inwestycyjnymi, w podziale na koszty stałe i koszty zmienne

Nie dotyczy.

Koszty związane z zarządzaniem portfelem inwestycyjnym alternatywnej spółki inwestycyjnej, w przypadku alternatywnej spółki inwestycyjnej będącej spółką komandytową albo spółką komandytowo-akcyjną.

Nie dotyczy.

Koszty usług depozytariusza w podziale na koszty stałe i koszty zmienne

Nie dotyczy.

Pozostałe koszty związane z realizacją strategii inwestycyjnej/strategii inwestycyjnych w podziale na koszty stałe i koszty zmienne

Koszty zmienne:

Usługi Prawne: 92 477,47 zł

Usługi Doradcze: 41 170,50 zł

Usługi PR: 39 360,00 zł

Koszty stałe:

Koszty związane z funkcjonowaniem na GPW: 9 454,12 zł

Usługi audytu: 45 670,81 zł

Koszty funkcjonowania biura: 24 697,09 zł

Najem powierzchni biurowej: 149 341,51 zł

Wynagrodzenia z kosztami wynagrodzeń : 523 852,42 zł

Księgowość: 108 572,10 zł

Koszty związane ze współpracą w ramach B2B: 1 342 554,16 zł

Animator rynku: 24 000,00 zł

b) Koszty niezwiązane z realizacją strategii inwestycyjnej/strategii inwestycyjnych

Emitent prowadzi wyłącznie działalność inwestycyjną, w związku z czym wszystkie koszty są z nią związane.

Szczególne uprawnienia majątkowe i niemajątkowe związane z prawami uczestnictwa alternatywnej spółki inwestycyjnej, o ile wprowadzono zróżnicowanie praw uczestnictwa alternatywnej spółki inwestycyjnej oraz ograniczenia uprawnień wynikających z tych praw uczestnictwa.

Uczestnicy Alternatywnej Spółki Inwestycyjnej Unfold.vc ASI S.A. posiadają standardowe uprawnienia akcjonariusza spółki akcyjnej zawarte w Kodeksie Spółek Handlowych oraz Statucie Spółki. Wszyscy akcjonariusze posiadają równe prawa uczestnictwa w Spółce Unfold.vc ASI S.A. za wyjątkiem par. 13 3(1) Statutu Spółki, zgodnie z którym każdy akcjonariusz, który posiada akcje reprezentujące co najmniej 20% kapitału zakładowego Spółki, jest uprawniony osobiście do powoływania oraz odwoływania 1 członka Rady Nadzorczej Spółki, również wtedy gdy dysponuje akcjami stanowiącymi wielokrotność 20% kapitału zakładowego.

Informacje o wyemitowanych przez alternatywną spółkę inwestycyjną instrumentach finansowych innych niż prawa uczestnictwa alternatywnej spółki inwestycyjnej.

Nie dotyczy.

Szczególne uprawnienia majątkowe i niemajątkowe niezwiązane z prawami uczestnictwa alternatywnej spółki inwestycyjnej, o ile przyznano takie uprawnienia.

Nie dotyczy.

Wartość aktywów netto alternatywnej spółki inwestycyjnej.

Wartość aktywów netto Unfold.vc ASI SA na dzień 31 grudnia 2024 r. wynosi 55 080 681 zł.

Liczba praw uczestnictwa alternatywnej spółki inwestycyjnej.

Inwestorzy mogą uczestniczyć w Alternatywnej Spółce Inwestycyjnej poprzez nabywanie akcji znajdujących się w obrocie na rynku regulowanym Giełdy Papierów Wartościowych w Warszawie bądź poprzez obejmowanie akcji z nowej emisji, w przypadku podjęcia takiej uchwały przez Walne Zgromadzenie Akcjonariuszy. Spółka na dzień bilansowy nie przeprowadziła emisji akcji spółki. Łączna liczba akcji na dzień Raportu w Alternatywnej Spółce Inwestycyjnej Unfold.vc ASI SA wynosiła 30 301 656 akcji.

Wartość aktywów netto na prawo uczestnictwa alternatywnej spółki inwestycyjnej

Wartość aktywów netto przypadająca na akcję Alternatywnej Spółki Inwestycyjnej Unfold.vc ASI S.A. wynosi: 1,82 PLN.

Szczegółowy opis sposobu ustalenia wartości aktywów netto na prawo uczestnictwa alternatywnej spółki inwestycyjnej, zgodnie z dokumentami wewnętrznymi alternatywnej spółki inwestycyjnej, w tym opis sposobu ustalenia liczby praw uczestnictwa alternatywnej spółki inwestycyjnej.

Wartość została obliczona poprzez podzielenie wysokości Kapitału Własnego spółki tj. Aktywów netto przez ilość akcji składających się na kapitał zakładowy spółki Unfold.vc ASI S.A. tj. 55 080 681 PLN / 30 301 656 = 1,82 PLN

Czynniki ryzyka, zagrożenia związane z pozostałymi miesiącami roku obrotowego

RYZYKA ZWIĄZANE Z DZIAŁALNOŚCIĄ EMITENTA

Ryzyko związane z realizacją strategii inwestycyjnej

Strategia inwestycyjna Emitenta zakłada kontynuację rozwoju działalności poprzez inwestycje kapitałowe typu venture capital (w spółki działające w sektorze nowych technologii) oraz ekspansję na nowe rynki. Zamiarem Emitenta jest zbudowanie silnej marki, kojarzonej z inwestycjami w perspektywiczne projekty. W perspektywie długoterminowej Emitent zamierza realizować swój cel strategiczny przede wszystkim poprzez wykorzystanie potencjału szybko rosnącego rynku sprzedaży SaaS w kluczowych kategoriach produktowych oraz wzmocnienie wzrostu organicznego poprzez inwestycje w nowe, atrakcyjne projekty. Realizacja strategii inwestycyjnej Emitenta zakłada analizowanie potencjalnych projektów inwestycyjnych oraz inwestowanie środków w ich rozwój. Wyniki finansowe Emitenta uzależnione są przy tym od wyników finansowych osiąganych przez podmioty, na których rozwój Emitent przeznaczając dostępny mu kapitał. Nie można wykluczyć, że oczekiwane cele strategiczne nie zostaną zrealizowane, będą odmienne od oczekiwań lub zostaną osiągnięte później lub w mniejszym zakresie niż oczekiwano, zarówno na poziomie Emitenta, jak i jego Spółek Portfelowych oraz potencjalnych nowych inwestycji. Jeżeli Emitent napotka na nieprzewidziane przeszkody w procesie realizacji swojej strategii inwestycyjnej, może nie zrealizować jej w pełni bądź wcale, może podjąć decyzję o jej zmianie, zawiesić jej realizację lub od niej odstąpić, jak również może w ogóle nie osiągnąć korzyści planowanych z wdrożenia strategii lub osiągnąć je z opóźnieniem lub na poziomie niższym niż zakładano. Dodatkowo w związku z realizacją strategii inwestycyjnej Emitenta niezbędne może się okazać zaangażowanie większych niż przewidywane środków finansowych do jej wdrożenia. W rezultacie efekty oraz koszty strategii Emitenta mogą się istotnie różnić od zakładanych, a optymalizacja kosztów i procesów wewnętrznych może być niewystarczająca do utrzymania rentowności prowadzonej przez niego działalności. Powyższe trudności w realizacji strategii Spółki mogą mieć niekorzystny wpływ na działalność, sytuację finansową i wyniki Emitenta.

Ryzyko związane z odejściem osób zarządzających oraz utratą know-how

Wykwalifikowana i zmotywowana kadra jest jednym z najważniejszych czynników warunkujących dalszy rozwój działalności Emitenta, a w szczególności jego ekspansję geograficzną i zdolność do pozyskiwania nowych, perspektywicznych projektów inwestycyjnych. Istnieją czynniki ryzyka związane z uzależnieniem Emitenta od konkretnych osób zajmujących kluczowe stanowiska, zwłaszcza na szczeblu Zarządu. Strategia Emitenta została rozwinięta i wdrożona przez członków Zarządu, a przyszły sukces działalności Emitenta bazuje na posiadanym przez nich doświadczeniu w obszarze nowych technologii. Odejście osób zarządzających Emitentem może skutkować utratą know-how lub w pewnych okolicznościach, przekazaniem know-how konkurencji i może mieć istotny, negatywny wpływ na możliwości dalszego rozwoju Spółki. Dodatkowo, istotną cechą inwestycji realizowanych przez Emitenta jest wspieranie i ścisłe współdziałanie z zarządami Spółek Portfelowych. Wpływ Emitenta na decyzje podejmowane przez zarządy takich spółek portfelowych, a także kontrola działalności tych spółek są ograniczone przez regulacje i przepisy prawa. Nie można wykluczyć sytuacji, w których Emitent nie będzie posiadał pełnej wiedzy o decyzjach i wydarzeniach mogących mieć wpływ na sytuację majątkową i finansową Spółki Portfelowej, co może mieć istotny, negatywny wpływ na zyski osiągane z danej inwestycji. Wystąpienie powyższego ryzyka może mieć niekorzystny wpływ na działalność, sytuację finansową i wyniki Emitenta.

Ryzyko inwestycyjne, w tym ryzyko związane z dokonywaniem inwestycji w spółki zagraniczne

Działalność Emitenta zakłada inwestycje kapitałowe w nowopowstałe podmioty oraz spółki na wczesnym etapie rozwoju. Podejmowane przez Emitenta starania w celu rozwoju portfela inwestycji wiążą się z istotnym ryzykiem oraz niepewnością, w szczególności dotyczącymi identyfikacji odpowiedniego celu inwestycyjnego, prawidłowej oceny jego sytuacji prawnej i finansowej, w tym możliwości lub potencjalnych możliwości generowania wyników finansowych oraz odpowiedniej wyceny takiego podmiotu. Pomimo unikatowego doświadczenia Zarządu Emitenta w nawiązywaniu współpracy z podmiotami, które charakteryzują się wysokim potencjałem wzrostu, oraz które dają duże prawdopodobieństwo na osiągnięcie atrakcyjnych stóp zwrotu, nie można wykluczyć, że Spółka nie będzie w stanie pozyskać spółek do portfela. Nie jest też wykluczone, że inwestycje Emitenta nie przyniosą oczekiwanych stóp zwrotu. Istnieje również ryzyko, że w celu pozyskania nowych inwestycji Emitent będzie musiał zaangażować większe, niż przewidywane, zasoby finansowe. Co więcej, w toku prowadzonej działalności Emitent nabywa lub obejmuje akcje oraz udziały spółek zagranicznych. Nie można wykluczyć, że ekspansja na inne rynki doprowadzi do wygenerowania dodatkowych, znaczących kosztów związanych z koniecznością dokonania przez Emitenta czynności, nieznanych mu w momencie zawierania transakcji. Dodatkowo, pomiędzy poszczególnymi państwami istnieje różnicowanie w podejściu do biznesu. Przekłada się to na kulturę korporacyjną i sposób traktowania akcjonariuszy oraz udziałowców. Emitent, dokonując inwestycji w podmioty zagraniczne musi także wziąć pod uwagę możliwość wystąpienia potencjalnych ryzyk kursowych. Nie można także wykluczyć periodycznych zmian przepisów prawa, na podstawie których utworzone zostały i działają spółki portfelowe. Zmiany te mogą wymagać podjęcia przez daną Spółkę Portfelową działań dostosowawczych, co w konsekwencji może spowodować powstanie nieprzewidywanych kosztów finansowych. Ponadto, Emitent nie może zagwarantować, że przyjęta przez daną spółkę portfelową interpretacja przepisów prawa państwa, w którym taka spółka prowadzi działalność, nie zostanie zakwestionowana. Nie można również wykluczyć możliwości wyciągnięcia stosownych konsekwencji prawnych wynikających z takiej błędnej interpretacji przepisów. Wystąpienie powyższego ryzyka może mieć niekorzystny wpływ na działalność, sytuację finansową oraz wyniki Emitenta.

Ryzyko związane z zakończeniem inwestycji

Zysk Emitenta pochodzi przede wszystkim z nadwyżki ceny sprzedaży akcji lub udziałów spółek portfelowych ponad cenę ich zakupu. Nie ma pewności, czy w zakładanym momencie Emitent będzie w stanie znaleźć nabywcę na całość lub część posiadanych akcji lub udziałów. Strategia Emitenta zakłada m.in. inwestycje w spółki na wczesnej fazie rozwoju, które często nie posiadają odpowiednio długiej historii finansowej i stabilnego modelu biznesowego. Emitent ponosi zatem wysokie ryzyko związane z faktem, że tego typu spółki mogą nigdy nie osiągnąć dodatnich przepływów pieniężnych a w skrajnym przypadku ogłosić upadłość. Istnieje ponadto ryzyko związane z wyceną podmiotów, które Emitent planuje wyłączyć z portfela. W szczególności istnieje ryzyko, że Spółka będzie zmuszona dokonać wyjścia z inwestycji przy niekorzystnej sytuacji rynkowej uzyskując tym samym niższy niż zakładany zwrot na zaangażowanym kapitale. Emitent nie zakłada jednak sztywnych ram wskaźnikowych dla wyjścia z inwestycji. Każda możliwa opcja wyjścia z inwestycji, mogąca wygenerować znaczący zysk dla Emitenta będzie analizowana indywidualnie i niezależnie. Emitent stale monitoruje bieżącą działalność spółek portfelowych oraz dokonuje okresowych przeglądów inwestycji, co pozwala na identyfikację odpowiednich momentów wyjścia z inwestycji. Wystąpienie powyższego ryzyka może mieć niekorzystny wpływ na działalność, sytuację finansową oraz wyniki Emitenta.

Ryzyko związane z ograniczoną możliwością wpływu Emitenta na działalność spółek portfelowych

Emitent wspiera spółki portfelowe w tworzeniu i realizacji strategii wpływających na pełne wykorzystanie potencjału rynkowego realizowanych projektów oraz wzrost wartości tych spółek. Co więcej, w dużej części spółek portfelowych Emitent nie posiada większościowego pakietu udziałów lub akcji, a tym samym nie posiada większości głosów na zgromadzeniach wspólników lub walnych zgromadzeniach. Wspólnicy lub akcjonariusze większościowi takich spółek portfelowych mogą wywierać decydujący wpływ na podejmowane przez organy danej spółki decyzje, które mogą być w sprzeczności z zamierzeniami lub interesem Emitenta. Emitent nie jest w stanie przewidzieć sposobu, w jaki wspólnicy lub akcjonariusze większościowi będą wykonywali przysługujące im uprawnienia korporacyjne, ani wpływu podejmowanych przez nich działań na działalność danej spółki portfelowej, jej przychody i wyniki finansowe. Co więcej, ograniczony wpływ na decyzje poszczególnych podmiotów wiąże się z ryzykiem braku realizacji strategicznych zamierzeń wypracowanych przez spółki portfelowe we współpracy z Emitentem. Wystąpienie powyższego ryzyka może mieć niekorzystny wpływ na działalność, sytuację finansową i wyniki Emitenta.

Ryzyko związane z jakością, atrakcyjnością oraz użytecznością i innowacyjnością produktów i usług oferowanych przez spółki portfelowe

Sukces inwestycji Emitenta determinowany jest sukcesem jego spółek portfelowych. Jakość i atrakcyjność spółek portfelowych oraz użyteczność i innowacyjność oferowanych przez nie usług i produktów ma pośredni wpływ na pozyskiwanie przez Emitenta nowych projektów. Spółki portfelowe znajdujące się w portfelu Emitenta są na etapie ciągłego rozwoju, proponowania nowych, innowacyjnych rozwiązań oraz produktów. Emitent nie może jednak zagwarantować, że opracowywane i wprowadzane przez spółki portfelowe innowacje produktowe i udoskonalenia usług zostaną zaakceptowane przez dotychczasowych użytkowników, ani że przyczynią się one do wzrostu ich liczby. Wszystkie przyszłe zmiany wpływające na sposób korzystania z produktów i usług oferowanych przez Spółki Portfelowe mogą przyczynić się do ograniczenia lub do zaprzestania korzystania z tych usług i produktów. Co więcej, nie można wykluczyć, że konkurencji spółek znajdujących się w portfelu Emitenta, wcześniej, na większą skalę lub z większą skutecznością nie wprowadzą innych, podobnych usług i produktów lub nie udoskonalą usług i produktów obecnie oferowanych przez spółki portfelowe, albo że nie wprowadzą innych, nowszych, bardziej atrakcyjnych lub skuteczniejszych zdanem użytkowników usług i produktów, co może spowodować zmniejszenie zainteresowania dotychczasowych klientów spółek portfelowych i mieć pośredni, negatywny wpływ na sytuację finansową Emitenta. Wystąpienie powyższego ryzyka może mieć niekorzystny wpływ na działalność, sytuację finansową oraz wyniki Emitenta, jego spółek portfelowych, a także na cenę Akcji.

Ryzyko związane z zakłóceniami lub uszkodzeniami systemów informatycznych i pozostałej infrastruktury niezbędnej do prowadzenia działalności przez spółki portfelowe

Działalność operacyjna wybranych spółek portfelowych Emitenta bazuje na sprawnie funkcjonującym systemie informatycznym, pracującym w trybie on-line. Wszelkie zakłócenia w prawidłowym funkcjonowaniu oprogramowania lub uszkodzenia infrastruktury technicznej mogą niekorzystnie wpłynąć na reputację i działalność danej spółki portfelowej, a także na zdolność do terminowego świadczenia usług na rzecz jej klientów. Uzależnienie poszczególnych spółek portfelowych od systemów informatycznych wiąże się z ryzykiem związanym z awarią tych systemów, a w konsekwencji z zakłóceniami w funkcjonowaniu, wolniejszym tempie reakcji systemów lub ograniczeniem usług dla klientów oraz niższym poziomem zadowolenia klientów. Systemy informatyczne są także narażone na uszkodzenia lub zakłócenia wynikające z braku zasilania, awarii telekomunikacyjnych, wirusów komputerowych, zamierzonych aktów wandalizmu lub podobnych zdarzeń.

Systemy operacyjne oraz serwery spółek portfelowych służą m.in. do gromadzenia i przetwarzania danych, w tym danych wrażliwych i w związku z tym spółki portfelowe są narażone na próby nieuprawnionego uzyskania przetwarzanych przez nią danych oraz innych poufnych informacji, w szczególności w wyniku działań hakerskich. Wszelka utrata wrażliwych lub poufnych danych, lub informacji, może prowadzić do powstania związanych z tym konsekwencji, takich jak sankcje czy obowiązek zapłaty odszkodowania, a także może wpłynąć negatywnie na reputację i markę spółki portfelowej. Ponadto, ochrona ubezpieczeniowa spółki portfelowej może okazać się niewystarczająca na pokrycie istotnych szkód poniesionych przez spółkę portfelową, spowodowanych zakłóceniami w świadczeniu usług w wyniku awarii stron internetowych lub systemów informatycznych. Wszelkie zakłócenia lub uszkodzenia systemów informatycznych oraz pozostałe infrastruktury niezbędnej do prowadzenia działalności przez spółki portfelowe skutkujące zakłóceniem świadczenia usług lub obniżeniem szybkości reakcji w ramach świadczonych przez te spółki usług lub wpływające na dostęp do takich usług lub produktów mogą pośrednio naruszyć reputację Emitenta oraz mieć niekorzystny wpływ na działalność, sytuację finansową oraz wyniki Emitenta i jego spółek portfelowych.

Ryzyko związane z płynnością portfela projektów

Inwestycje Emitenta charakteryzują się niską płynnością. Walory spółek portfelowych w zdecydowanej większości nie znajdują się w obrocie zorganizowanym, co może oznaczać trudności w ewentualnym zbyciu inwestycji oraz wycenie danej spółki portfelowej. Niska płynność walorów spółek portfelowych i trudności związane z wyjściem przez Spółkę z inwestycji mogą mieć negatywny wpływ na działalność, perspektywy rozwoju, sytuację finansową oraz wyniki Emitenta.

Ryzyko związane z wyceną portfela Emitenta oraz brakiem konsolidacji wyników spółek portfelowych

Portfel inwestycyjny Emitenta składa się z 23 spółek. Jednocześnie zgodnie z przyjętymi zasadami rachunkowości Emitent traktuje wszystkie te spółki jako inwestycje długoterminowe. Z uwagi na fakt, że Emitent spełnia definicję jednostki inwestycyjnej opisaną w MSSF 10 §27, nie dokonuje konsolidacji swoich spółek zależnych ani nie stosuje MSSF 3, gdy uzyskuje kontrolę nad inną jednostką. Zamiast tego jednostka dokonuje wyceny inwestycji w jednostce zależnej według wartości godziwej przez wynik finansowy zgodnie z MSSF 9.

Emitent uznaje, że sprawuje kontrolę nad spółką, w której dokonał inwestycji, wtedy i tylko wtedy, gdy jednocześnie: (i) sprawuje władzę nad jednostką, w której dokonał inwestycji (ii) z tytułu swojego zaangażowania w jednostce, w której dokonał inwestycji, podlega ekspozycji na zmienne wyniki finansowe lub posiada prawa do zmiennych wyników finansowych oraz (iii) posiada możliwość wykorzystania sprawowanej władzy nad jednostką, w której dokonał inwestycji, do wywierania wpływu na wysokość swoich wyników finansowych.

Zgodnie z przyjętymi zasadami rachunkowości inwestycje Emitenta są wyceniane w wartości godziwej przez wynik finansowy z zastosowaniem zróżnicowanych metod wyceny. Niektóre z używanych metod nie są oparte na możliwych do zaobserwowania danych rynkowych np. o własne wyceny i założenia sporządzane przez zarządy wycenianych spółek. Ostateczne badanie wartości spółek portfelowych dokonywane jest przez biegłego rewidenta w związku z procesem przygotowania rocznych sprawozdań finansowych Emitenta. Istnieje ryzyko, iż założenia przyjęte w wycenach będą odbiegać od rzeczywistych wyników osiąganych przez spółki portfelowe, co istotnie wpłynie na ich wartość godziwą w przyszłości, a tym samym na wyniki finansowe Emitenta. W celu ograniczenia powyższego ryzyka Spółka przeprowadza analizę fundamentalną nabywanych instrumentów finansowych oraz okresowy monitoring wyników finansowych spółek portfelowych.

Ryzyko związane z brakiem celów inwestycyjnych

Istnieje ryzyko, że w przypadku niskiej podaży projektów inwestycyjnych oraz braku zapotrzebowania na kapitał ze strony spółek portfelowych okres, w którym Emitent zamierza zainwestować pozyskane środki znacząco się wydłuży, co może mieć przełożenie i wpływ na działalność, perspektywy rozwoju, sytuację finansową oraz wyniki Emitenta.

Ryzyko związane z polityką inwestycyjną

Zgodnie z ustawą o funduszach inwestycyjnych, jedną z kluczowych informacji dla inwestorów jest polityka inwestycyjna. Polityka inwestycyjna określana jest w dokumentach założycielskich i jest jednym z elementów wymaganych w postępowaniu dotyczącym o wpis do rejestru zarządzających ASI. W dniu 5 czerwca 2017 r. Zarząd Emitenta przyjął Zasady Polityki Inwestycyjnej Spółki oraz Zasady Wykonywania Polityki Inwestycyjnej Spółki. Zasady Polityki Inwestycyjnej Spółki obowiązują od dnia wpisania Spółki do rejestru zarządzających alternatywnymi spółkami inwestycyjnymi, tj. od 4 września 2017 r. Politykę inwestycyjną oraz strategię inwestycyjną określa się w dokumentach przyjętych przez Zarządzającego ASI, w tym w regulaminach wewnętrznych. Polityka inwestycyjna oraz strategia inwestycyjna ASI określają sposób lokowania aktywów ASI. Nieprzestrzeganie polityki inwestycyjnej może skutkować brakiem zaufania inwestorów, co może mieć negatywny wpływ na działalność, wyniki i sytuację finansową Spółki.

RYZYKA ZWIĄZANE Z OTOCZENIEM RYNKOWYM EMITENTA

Ryzyko związane z sytuacją makroekonomiczną w Polsce i na świecie

Emitent prowadzi działalność inwestycyjną, a jego spółki portfelowe prowadzą sprzedaż produktów i usług, na wielu rynkach. Sytuacja makroekonomiczna panująca na rynkach, na których Emitent i jego spółki portfelowe prowadzą działalność, wywiera pośredni wpływ na osiągnięte przez nich przychody i wyniki finansowe. Najważniejszymi wskaźnikami makroekonomicznymi mającymi wpływ na sytuację ekonomiczną Emitenta i jego spółek portfelowych są: tempo wzrostu PKB, stopa inflacji, polityka gospodarcza i fiskalna, poziom wynagrodzeń i stopa bezrobocia, a także poziom wydatków na rozwiązania informatyczne. Zmiany czynników makroekonomicznych wpływają przede wszystkim na popyt na produkty i usługi oferowane przez spółki portfelowe, których wartość obrotów jest skorelowana z przychodami i rentownością Emitenta. Niespodziewane zmiany sytuacji gospodarczej lub długotrwała dekoniunktura mogą powodować ograniczenie sprzedaży określonych produktów i usług spółek portfelowych i mieć pośredni, negatywny wpływ na wyniki finansowe Emitenta.

Wystąpienie lub utrzymywanie się mniej korzystnych warunków ekonomicznych może mieć niekorzystny wpływ na działalność, sytuację finansową oraz wyniki Emitenta i jego Spółek Portfelowych.

Ryzyko związane z rozwojem sektora nowych technologii, w tym w szczególności rozwojem technologii SaaS

W ostatnich latach na całym świecie obserwuje się szybki rozwój sektora nowych technologii. Mimo prognoz, że sektor nowych technologii będzie się w dalszym ciągu rozwijał, jego obecna dynamika rozwoju może się istotnie zmniejszyć w kolejnych latach. Zahamowanie dynamiki rozwoju sektora nowych technologii w przyszłości może mieć negatywny wpływ na rozwój spółek portfelowych oraz potencjalne inwestycje Emitenta, a w konsekwencji na perspektywę rozwoju Emitenta i realizację jego strategii.

Ponadto, inwestycje Emitenta skoncentrowane są w obszarze sektora nowych technologii, na którym działalność prowadzą spółki oferujące produkty i usługi w modelu subskrypcyjnym SaaS (ang. Software as a Service, oprogramowanie jako usługa) („SaaS”). Globalny rynek technologii SaaS znajduje się na etapie szybkiego rozwoju, co wiąże się z dynamicznymi zmianami usług i produktów dostępnych na rynku, a także wysoką zmiennością standardów branżowych. Nie można wykluczyć, że dynamicznie zmieniające się otoczenie technologiczne wymusi redefinicję założeń biznesowych Emitenta i jego spółek portfelowych, co może wiązać się z pogorszeniem ich pozycji konkurencyjnej oraz sytuacji finansowej.

Wystąpienie którejkolwiek z opisanych wyżej czynników może mieć niekorzystny wpływ na działalność, sytuację finansową oraz wyniki Emitenta i jego Spółek Portfelowych.

Ryzyko związane z otoczeniem konkurencyjnym

W toku prowadzonej działalności Emitent skupia się na inwestycjach typu venture capital. Na rynku funduszy venture capital działa wiele podmiotów prowadzących działalność konkurencyjną w stosunku do działalności Emitenta. Znaczna część z tych podmiotów dysponuje przy tym większym zapleczem finansowym. Na zdolność Emitenta do umacniania obecnej pozycji konkurencyjnej na rynku prowadzonej działalności, ma wpływ wiele czynników, w tym przede wszystkim rozpoznawalność i reputacja spółek portfelowych, atrakcyjność oraz jakość produktów i usług oferowanych przez spółki portfelowe, a także wyróżniająca się na rynku zaawansowana infrastruktura technologiczna znajdująca się w ofercie spółek portfelowych. Nie można wykluczyć, że Emitent na skutek wielu czynników, z których znaczna część pozostaje poza jego kontrolą, w tym w następstwie działań podejmowanych przez jego konkurentów, przyjęcie przez niego nieodpowiedniej strategii lub utrudnień w jej realizacji, niezdolność spółek portfelowych do nadążania za szybkimi zmianami technologicznymi lub dobór przez niego niewłaściwej oferty produktów i usług, nie będzie w stanie utrzymać lub wzmocnić swojej pozycji na rynku czy też zwiększyć udziału w rynku. Nie można także zapewnić, że nie wzrosnie presja konkurencji na rynku, na którym Emitent prowadzi działalność, w wyniku czego Emitent nie będzie w stanie znaleźć podmiotów charakteryzujących się potencjałem wzrostu, lub których wyceny będą zbyt wysokie, by zapewnić oczekiwaną stopę zwrotu z inwestycji, czego konsekwencją może być umocnienie pozycji dotychczasowych lub powstanie nowych bezpośrednich konkurentów Emitenta.

Wystąpienie powyższych zdarzeń może doprowadzić do zmniejszenia udziałów rynkowych Emitenta, co w konsekwencji może mieć niekorzystny wpływ na działalność, sytuację finansową oraz wyniki Emitenta i jego spółek portfelowych.

Ryzyko wystąpienia nieprzewidywalnych zdarzeń

W przypadku zajścia nieprzewidywalnych zdarzeń, takich jak wojny, ataki terrorystyczne lub nadzwyczajne działanie sił przyrody, może dojść do niekorzystnych zmian w koniunkturze gospodarczej.

Wystąpienie powyższych zdarzeń może mieć negatywny wpływ na działalność, perspektywy rozwoju, sytuację finansową oraz wyniki Emitenta i jego spółek portfelowych.

RYZYKA ZWIĄZANE Z OTOCZENIEM REGULACYJNYM

Ryzyko zmian w przepisach prawnych lub ich interpretacji

Działalność Emitenta i jego spółek portfelowych podlega przepisom prawa, które wyznaczają ramy prawne ich funkcjonowania. Regulacje te ulegają częstym zmianom oraz mogą powodować wątpliwości interpretacyjne, które mogą utrudniać prowadzenie bieżącej działalności przez Emitenta i jego spółki portfelowe. Przestrzeganie regulacji może być skomplikowane, czasochłonne, a także kosztowne. Nawet niewielkie, niezamierzone nieprawidłowości mogą skutkować roszczeniami wynikającymi z naruszenia obowiązujących przepisów i regulacji lub karami. Złożoność regulacji prawnych może spowodować, mimo dokładania należytej staranności, ich błędną interpretację przez Emitenta i jego spółki portfelowe. Co więcej, prawo nie jest w jednolity sposób stosowane przez sądy, organy administracyjne i inne organy stosujące prawo. Istnieje zatem ryzyko, że postanowienia i decyzje wydane przez poszczególne sądy i inne organy w odniesieniu do podobnych stanów faktycznych będą rozbieżne. Niestabilność systemu prawnego i otoczenia regulacyjnego zwiększa ryzyko zaistnienia istotnych, dodatkowych i nieoczekiwanych wydatków oraz kosztów dostosowania prowadzonej działalności do zmieniającego się otoczenia prawnego. Ponadto wiele przepisów i regulacji obowiązujących w stosunku do Emitenta przynajmniej organom regulacyjnym szerokie uprawnienia w zakresie badania i egzekwowania przestrzegania ich zasad i regulacji oraz nakładania kar i innych sankcji z tytułu ich nieprzestrzegania.

Dodatkowo, nieprawidłowości lub opóźnienia w implementacji dyrektyw unijnych do prawa krajowego mogą skutkować dodatkowymi wątpliwościami związanymi m.in. z interpretacją przepisów mających wpływ na działalność Emitenta i jego spółek portfelowych. Wystąpienie tego rodzaju okoliczności może mieć niekorzystny wpływ na działalność, sytuację finansową oraz wyniki lub perspektywę rozwoju Emitenta i jego spółek portfelowych.

Ryzyko związane z obowiązkami informacyjnymi wynikającym z Ustawy o Funduszach Inwestycyjnych

Na zarządzających ASI działających na podstawie wpisu do rejestru ustawodawca nałożył obowiązki informacyjne. Zgodnie z przepisami, zarządzający ASI ma obowiązek niezwłocznego informowania Komisji o przyjętym dniu obliczania łącznej wartości aktywów wchodzących w skład portfela inwestycyjnego alternatywnej spółki inwestycyjnej, którym zarządza, jak również o jego zmianie. Ponadto, zarządzający ASI wpisany do rejestru zapewnia monitorowanie łącznej wartości aktywów wchodzących w skład portfeli inwestycyjnych alternatywnych spółek inwestycyjnych, którymi zarządza oraz jej obliczanie co najmniej raz na 12 miesięcy. W sytuacji, gdy łączna wartość wspomnianych powyżej aktywów przekroczy próg 100 000 000 EUR i przekroczenie takie nie będzie miało charakteru tymczasowego, zarządzający ASI ma obowiązek niezwłocznego informowania Komisji o przekroczeniu i w terminie 30 dni od dnia stwierdzenia przekroczenia ma obowiązek złożenia wniosku o zezwolenie na wykonywanie działalności ASI zewnętrznego i zaprzestania wykonywania działalności zarządzania alternatywnymi spółkami inwestycyjnymi, jak również poinformowania o tym niezwłocznie Komisji, łącznie ze wskazaniem daty zaprzestania wykonywania działalności.

Niewywiązanie się przez Emitenta z powyższych obowiązków może rodzić odpowiedzialność karną i administracyjną, która z kolei może mieć negatywny wpływ na działalność, wyniki i sytuację finansową Spółki.

Ryzyko związane z obowiązkami sprawozdawczymi

Emitent jako wewnętrznie zarządzający ASI wpisany do właściwego rejestru, zobowiązany jest do sporządzania i przekazywania Komisji okresowych sprawozdań dotyczących między innymi stosowania dźwigni finansowej oraz płynności i zarządzania ryzykiem. Ponadto, w przypadku rozszerzenia skali działalności skutkującej koniecznością uzyskania przez Spółkę zezwolenia KNF na wykonywanie działalności jako zarządzającego ASI. Spółka będzie zobowiązana do wypełniania określonych w ustawie o funduszach inwestycyjnych obowiązków sprawozdawczych. Wówczas, zgodnie z ustawą o funduszach inwestycyjnych Spółka będzie zobowiązana do sporządzania i przekazywania KNF okresowych sprawozdań dotyczących między innymi płynności, zarządzania ryzykiem, stosowania dźwigni finansowej, jak również prowadzonej działalności inwestycyjnej. Nieprzekazywanie stosownych sprawozdań może rodzić odpowiedzialność karną i administracyjną, która może mieć negatywny wpływ na działalność, wyniki i sytuację finansową Spółki.

Ryzyko niewystarczającej efektywności procedur zarządzania ryzykiem

Zgodnie z przepisami ustawy o funduszach inwestycyjnych, do której zastosowanie znajduje działalność Emitenta, w ramach systemu kontroli wewnętrznej Emitent obowiązany jest posiadać system nadzoru zgodności działalności z prawem, system zarządzania ryzykiem oraz system audytu wewnętrznego. Spółka zobowiązana jest do wprowadzenia i stosowania systemu zarządzania ryzykiem dostosowanego do charakteru, zakresu i stopnia złożoności czynności wykonywanych przez Emitenta jako ASI. Emitent obecnie dokonuje zmian w prowadzonej działalności zmierzających do pełnej implementacji polityki. Na dzień sporządzenia sprawozdania z działalności Emitenta za 2024 r., Emitent nie przyjął do stosowania i nie wdrożył procedury zarządzania ryzykiem. Biorąc pod uwagę skalę działalności prowadzonej przez Emitenta, Emitent na dzień sporządzenia sprawozdania z działalności za 2024 r. nie widzi potrzeby przyjęcia procedur zarządzania ryzykiem. Nie można wykluczyć, że polityka zarządzania ryzykiem, która zostanie przyjęta przez Emitenta w przyszłości, okaże się nieefektywna albo nie będzie uwzględniała w całości wymogów, zaś obowiązki w zakresie zarządzania ryzykiem będą wykonywane nieprawidłowo. Powyższe może mieć negatywny wpływ na działalność, wyniki i sytuację finansową Spółki.

Ryzyko związane z możliwością naruszenia obowiązków nałożonych na Emitenta

Z uwagi na to, że Emitent jako ASI podlega przepisom ustawy o funduszach inwestycyjnych niedopełnienie obowiązków lub naruszenie zakazów ustawowych może skutkować nałożeniem sankcji określonych w przepisach tej ustawy. Organem sprawującym nadzór nad funduszami jest Komisja, która jako podmiot uprawniony wydaje zezwolenia na wykonywanie przez fundusze działalności i posiada uprawnienia w zakresie nakładania kar administracyjnych na nadzorowane przez siebie podmioty. Naruszenie zasad wykonywania działalności, niewypełnienie warunków określonych w zezwoleniu, jak również naruszenie interesów uczestników może skutkować cofnięciem zezwolenia, karą w wysokości do 20 949 500 PLN lub 10% rocznego przychodu (lub obie kary łącznie), jak również karą dla członków zarządu Emitenta. Ponadto w przypadku, gdy zarządzający ASI prowadzący działalność na podstawie wpisu do rejestru zarządzających ASI narusza przepisy prawa lub uzyskał wpis do rejestru zarządzających ASI na podstawie fałszywych oświadczeń lub dokumentów zaświadczających nieprawdę, Komisja może wykreślić zarządzającego ASI z rejestru zarządzających, nałożyć karę pieniężną w wysokości do 5 000 000 PLN albo zastosować łącznie obie sankcje. Nałożenie powyżej wskazanych kar może mieć negatywny wpływ na działalność, wyniki i sytuację finansową Emitenta.

Ryzyko związane z potencjalnym naruszeniem przepisów dotyczących przetwarzania danych osobowych i innych danych wrażliwych

W toku prowadzonej działalności Emitent uzyskuje dostęp do informacji związanych z działalnością oraz sytuacją spółek znajdujących się w jego portfelu. Sposób przetwarzania danych osobowych i innych danych wrażliwych musi spełniać wymogi prawne i regulacyjne mające zastosowanie do ochrony danych osobowych i tajemnicy zawodowej. Emitent nie może zapewnić, że mimo zachowania należytej staranności w celu ochrony przetwarzanych danych osobowych i innych danych wrażliwych, nie naruszy swoich prawnych zobowiązań zarówno w stosunku do regulacji dotyczących przetwarzania danych osobowych, jak i innych wrażliwych informacji a w szczególności, że powyższe dane nie zostaną ujawnione osobom nieuprawnionym ani wykorzystane w żaden nieuprawniony sposób lub w celu oszustwa. Ponadto, ze względu na powszechne korzystanie przez spółki portfelowe z systemów informatycznych oraz systemów bazujących na Internecie, mogą one być narażone na ataki ze strony hakerów lub inne naruszenia bezpieczeństwa mające na celu uzyskanie danych osobowych przez nie przetwarzanych.

Naruszenie przepisów regulujących ochronę danych wrażliwych, a w szczególności nieuprawnione ujawnienie takich wrażliwych danych w efekcie zdarzeń opisanych powyżej może narazić Emitenta lub jego spółki portfelowe na sankcje karne lub administracyjne. Takie naruszenie lub nieuprawnione ujawnienie może narazić Emitenta lub jego spółki portfelowe na roszczenia osób, których dane podlegają przetwarzaniu, w przedmiocie naruszenia prawa do prywatności tych osób przez Emitenta także jego spółki portfelowe. Naruszenia związane z wrażliwymi danymi mogą także wyrzucić niekorzystny wpływ na reputację i wiarygodność, przede wszystkim spółek portfelowych, czego konsekwencją może być zmniejszenie bazy klientów, co może mieć pośredni negatywny wpływ na działalność Emitenta.

Powyższe czynniki mogą wyrzucić istotny negatywny wpływ na działalność, sytuację finansową oraz wyniki Emitenta, jego spółek portfelowych.

Ryzyko niekorzystnych zmian polskich przepisów podatkowych

Brak stabilności i przejrzystości polskiego systemu podatkowego, spowodowane zmianami przepisów i niespójnymi interpretacjami prawa podatkowego, stosunkowo nowe przepisy regulujące zasady opodatkowania, wysoki stopień sformalizowania regulacji podatkowych oraz rygorystyczne przepisy sankcyjne mogą powodować niepewność w zakresie ostatecznych efektów podatkowych podejmowanych przez Emitenta decyzji biznesowych. Ponadto nie można zagwarantować, że nie zostaną wprowadzone zmiany w przepisach prawa podatkowego, które będą niekorzystne dla Emitenta lub że polskie organy podatkowe nie przyjmą nowej, odmiennej interpretacji przepisów prawa podatkowego, która będzie niekorzystna dla Emitenta, co może mieć niekorzystny wpływ na ponoszone przez niego koszty podatkowe oraz faktyczną wysokość uzyskiwanego zysku, jego działalność, perspektywę rozwoju lub wyniki.

Charakter i zakres ryzyka związanego z instrumentami finansowymi

Zgodnie z zapisami MSSF7 Spółka przeanalizowała ryzyka związane z instrumentami finansowymi. Spółka ustaliła zasady zarządzania ryzykiem, które mają się przyczynić do poprawy wszystkich obszarów zarządzania oraz ograniczenia ewentualnych negatywnych skutków zdarzeń do akceptowalnego poziomu.

W obszarze ryzyka związanego z instrumentami finansowymi Spółka może być narażona na:

- ryzyko rynkowe (ryzyko cen instrumentów finansowych, ryzyko stóp procentowych, ryzyko walutowe);
- ryzyko płynności (ryzyko niedopasowania aktywów i pasywów);
- ryzyko kredytowe.

Ryzyko rynkowe – ryzyko cen instrumentów finansowych

Działalność Spółki, w szczególności obszar inwestycyjny, jest silnie powiązany z rynkiem kapitałowym. Pogorszenie ogólnej koniunktury na rynkach kapitałowych może spowodować spadek cen notowanych instrumentów finansowych posiadanych przez Spółkę. Konsekwencją takiego pogorszenia może być również zmniejszenie wycen w przypadku nienotowanych instrumentów finansowych. Jako jednostka inwestycyjna Spółka zasadniczo wszystkie swoje zaangażowania inwestycyjne wycenia w wartości godziwej przez wynik finansowy, co oznacza, że ewentualne negatywne zmiany cen instrumentów finansowych w danym okresie bezpośrednio negatywnie wpływają na osiągnięte w tym okresie wyniki finansowe.

W celu ograniczenia ww. ryzyka Spółka przeprowadza analizę fundamentalną nabywanych instrumentów finansowych oraz okresowy monitoring wyników finansowych spółek portfelowych. Ponadto przeprowadza stały monitoring dywersyfikacji portfela.

Ryzyko rynkowe – ryzyko stóp procentowych

Spółka nie dokonywała analizy wrażliwości dla tego rodzaju ryzyka, ponieważ stopień narażenia na nie Spółki jest niewielki.

Ryzyko rynkowe – ryzyko walutowe

Spółka nie posiadała istotnych składników aktywów ani pasywów wyrażonych w walutach obcych. Nie dokonywano analizy wrażliwości dla tego rodzaju ryzyka, ponieważ stopień narażenia na nie Spółki jest niewielki.

Ryzyko płynności - ryzyko niedopasowania aktywów i pasywów

Spółka jak każdy podmiot działający na rynku narażona jest na ryzyko niewywiązania się z bieżących zobowiązań wynikające z rozbieżności w wysokości i czasie przepływów finansowych wynikających z zapadalności aktywów i wymagalności zobowiązań. Spółka realizuje swoją politykę inwestycyjną poprzez nabywanie różnego rodzaju instrumentów finansowych, przede wszystkim o charakterze kapitałowym. Część z nich, przykładowo nienotowane udziały i akcje charakteryzują się ograniczoną płynnością. W przypadku konieczności pilnego zapewnienia wolnych środków pieniężnych może zaistnieć sytuacja, w której nie będzie możliwe ich pozyskanie ze względu na ograniczenia w płynności posiadanych instrumentów finansowych albo ich pozyskanie będzie wiązało się z koniecznością zaakceptowania wycen znacząco odbiegających od możliwych do uzyskania na aktywnym rynku.

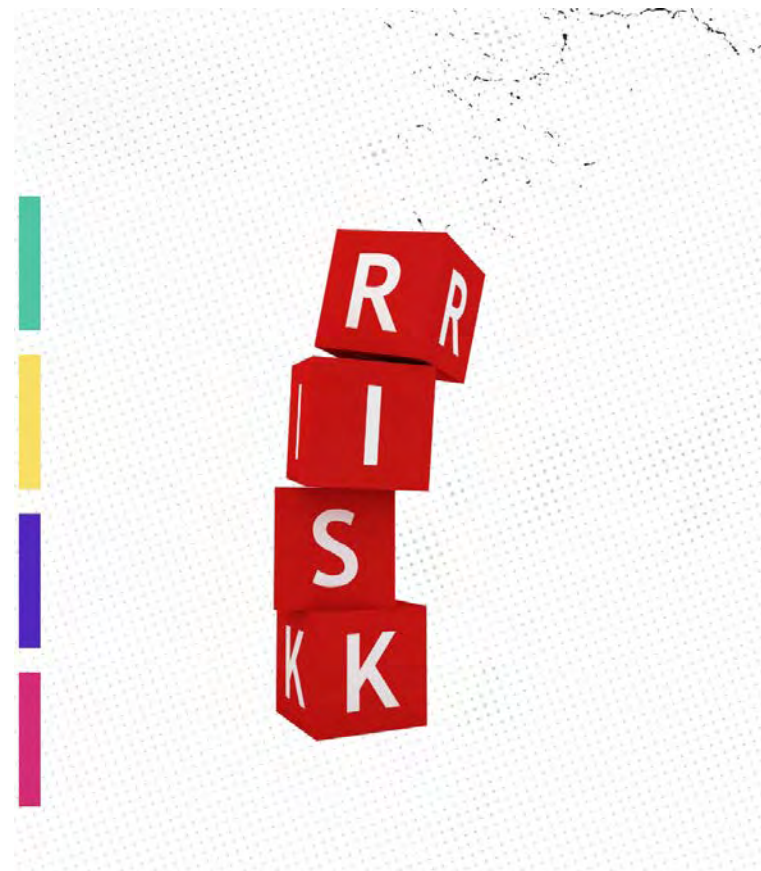
W celu ograniczenia ww. ryzyka Spółka sprawuje bieżący monitoring wielkości aktywów płynnych oraz bieżących i planowanych w perspektywie co najmniej jednego kwartału zobowiązań. Na bieżąco monitorowane są możliwości szybkiego pozyskania kapitału w przypadkach zwiększonego prawdopodobieństwa niedostosowania terminów zapadalności zobowiązań. Na dzień 31.12.2024 r. Spółka nie była narażona na ryzyko płynności – poziom zobowiązań pozostawał na bardzo niskim poziomie.

Ryzyko kredytowe

Ryzyko kredytowe rozumiane jest jako niewykonanie zobowiązań przez kontrahenta, w szczególności pożyczkobiorcę. Zmniejszenie lub brak zdolności do regulowania swoich zobowiązań przez kontrahentów Spółki może spowodować straty finansowe w związku z posiadaniem przez Spółkę należności z tytułu udzielonych pożyczek. Nie można również wykluczyć, że banki, w których Spółka deponuje wolne środki pieniężne nie wywiążą się ze swoich zobowiązań. Spółka prowadzi stały monitoring sytuacji finansowej pożyczkobiorców. W zakresie wolnych środków pieniężnych Spółka korzysta z krótkoterminowych lokat bankowych jedynie w wiarygodnych instytucjach finansowych.

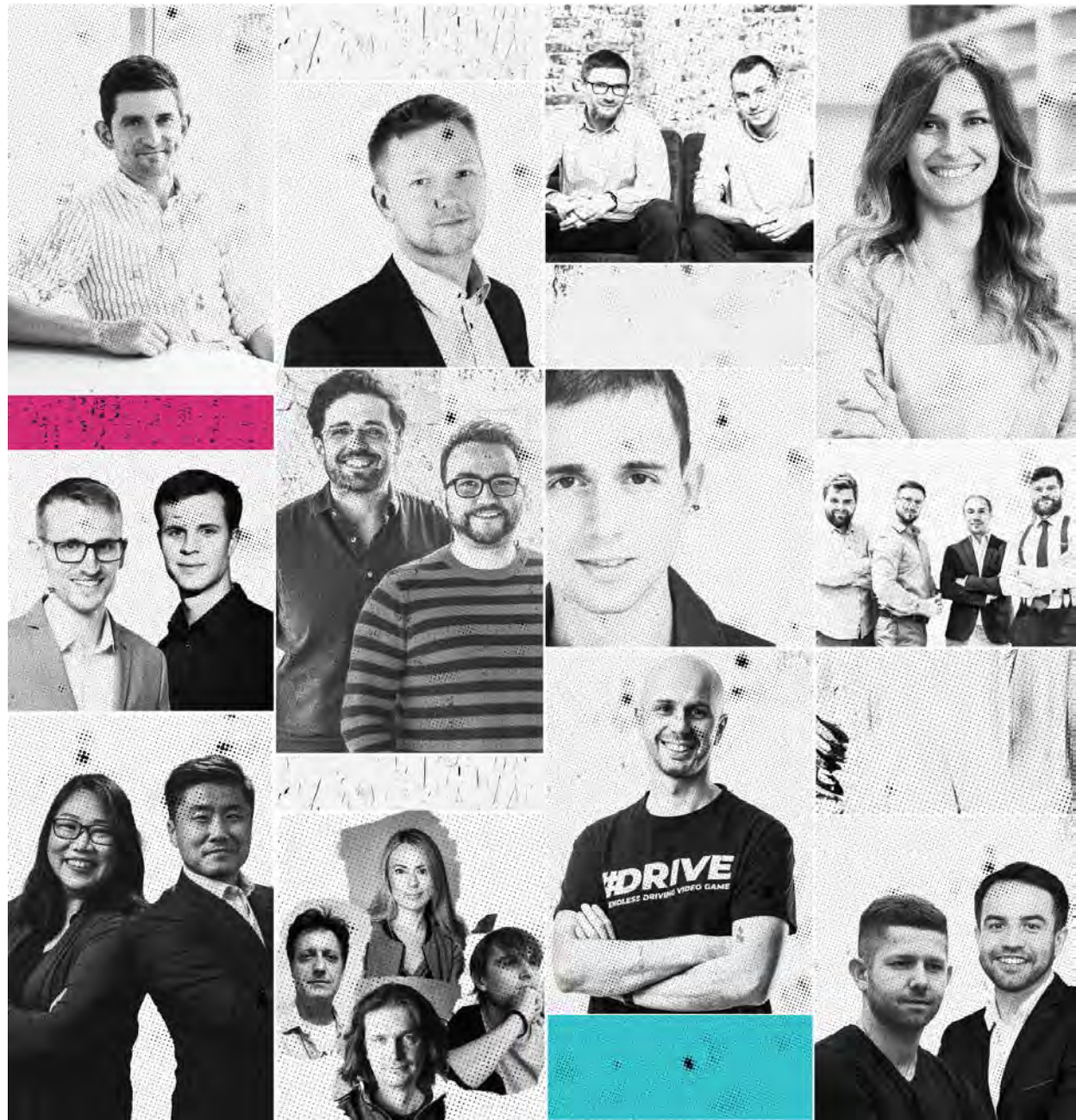
Przedstawienie informacji dotyczących faktycznego i potencjalnego wpływu konfliktu na Ukrainie

Na dzień sporządzenia raportu okresowego konflikt na Ukrainie nie stwarza bezpośredniego zagrożenia dla ciągłości działalności Emitenta. Pomimo braku bezpośredniego zagrożenia aktywności Emitenta i wykonywania bieżących zadań, Zarząd uważnie śledzi otoczenie śledzi sytuację polityczno-gospodarczą na terytorium Ukrainy oraz otoczenie biznesowe. Emitent obecnie nie skupia swoich działań w Europie Wschodniej, a spółki portfelowe Emitenta nie odnotowały znaczących problemów związanych z konfliktem. Jednak istnieje ryzyko, że dalszy konflikt na Ukrainie może mieć wpływ na działalność spółek portfelowych Emitenta. Spółki te ze względu na charakter funkcjonowania nie osiągnęły tzw. Break Even Point i do ich dalszego rozwoju często niezbędne jest pozyskanie zewnętrznego kapitału, w tym od innych funduszy typu Venture Capital. Biorąc pod uwagę okoliczności, pozyskanie takiego finansowania może być utrudnione, co może negatywnie wpłynąć na kondycję spółek portfelowych i realizację ich celów biznesowych. Obecnie Emitent nie dostrzega zagrożenia dla ich działalności operacyjnych.



Ład korporacyjny i oświadczenia.

Stosowanie zasad ładu korporacyjnego oraz oświadczenia Zarządu oraz Rady Nadzorczej Unfold.vc ASI S.A.



Określenie stosowanego zbioru zasad.

Spółka stosowała zasady ładu korporacyjnego stanowiące Załącznik do uchwały Rady Giełdy Nr 13/1834/2021 z dnia 29 marca 2021 roku – „Dobre Praktyki Spółek Notowanych na GPW 2021”. Unfold.vc ASI S.A. („Spółka”, „Emitent”) dąży do zapewnienia jak największej transparentności swoich działań, należytej jakości komunikacji z inwestorami oraz ochrony praw akcjonariuszy, także w materiałach nieregulowanych przez prawo. W związku z tym Spółka podjęła niezbędne działania w celu najpełniejszego przestrzegania zasad zawartych w Dobrych Praktykach Spółek Notowanych na GPW 2021. Informacja o stosowaniu Dobrych Praktyk przez Emitenta. znajduje się na stronie Spółki <https://unfold.vc/relacje-inwestorskie/dokumenty-korporacyjne/>

Zasady, od stosowania których emitent odstąpił.

Od chwili dopuszczenia akcji Spółki do obrotu na GPW, Zarząd Spółki stosuje wszystkie zasady ładu korporacyjnego zgodnie z dokumentem Dobre Praktyki Spółek Notowanych na GPW 2021 z zastrzeżeniem następujących:

1.2 Spółka umożliwia zapoznanie się z osiągniętymi przez nią wynikami finansowymi zawartymi w raporcie okresowym w możliwie najkrótszym czasie po zakończeniu okresu sprawozdawczego, a jeżeli z uzasadnionych powodów nie jest to możliwe, jak najszybciej publikuje co najmniej wstępne szacunkowe wyniki finansowe.

Emitent nie publikuje wstępnych wyników finansowych ani prognoz finansowych, a raporty okresowe publikuje zgodnie z terminami wskazanymi w przepisach prawa. Emitent zamierza publikować możliwe jak najszybciej raporty okresowe w przyszłości.

1.3.1. W swojej strategii biznesowej spółka uwzględni również tematykę ESG, w szczególności obejmującą zagadnienia środowiskowe, zawierające mierniki i ryzyka związane ze zmianami klimatu i zagadnienia zrównoważonego rozwoju.

Z uwagi na niewielki rozmiar oraz charakter działalności Emitenta, mającym w ocenie Emitenta znikomy wpływ na kwestie dotyczące ochrony środowiska, zasada nie jest stosowana. Emitent w codziennej działalności stara się optymalizować wykorzystanie energii elektrycznej. Kwestie związane z odpadami leżą po stronie właścicieli nieruchomości, którą najmuje Emitent.

1.3.2. W swojej strategii biznesowej spółka uwzględni również tematykę ESG, w szczególności obejmującą sprawy społeczne i pracownicze, dotyczące m.in. podejmowanych i planowanych działań mających na celu zapewnienie równouprawnienia płci, należytych warunków pracy, poszanowania praw pracownik w, dialogu ze społecznościami lokalnymi, relacji z klientami.

Emitent nie posiada strategii obejmującej wskazane zagadnienia. Jednak Emitent dba o zapewnienie równouprawnienia płci, należytych warunków pracy, poszanowania praw pracownik w, a także o poprawne relacje z kontrahentami.

1.4 W celu zapewnienia należytej komunikacji z interesariuszami, w zakresie przyjętej strategii biznesowej spółka zamieszcza na swojej stronie internetowej informacje na temat założeń posiadanej strategii, mierzalnych cel w, w tym zwłaszcza cel w długoterminowych, planowanych działań oraz postęp w w jej realizacji, określonych za pomocą miernik w, finansowych i niefinansowych. Informacje na temat strategii w obszarze ESG powinny m.in.:

Niestosowana z uwagi na brak wdrożonej strategii ESG.

1.4.1. objaśniać, w jaki sposób w procesach decyzyjnych w spółce i podmiotach z jej grupy uwzględniane są kwestie związane ze zmianą klimatu, wskazując na wynikające z tego ryzyka;

Niestosowana z uwagi na brak wdrożonej strategii ESG.

1.4.2. przedstawiać wartość wskaźnika równości wynagrodzeń wypłacanych jej pracownikom, obliczanego jako procentowa różnica pomiędzy średnim miesięcznym wynagrodzeniem (z uwzględnieniem premii, nagród i innych dodatków) kobiet i mężczyzn za ostatni rok, oraz przedstawiać informacje o działaniach podjętych w celu likwidacji

ewentualnych nierówności w tym zakresie, wraz z prezentacją ryzyk z tym związanych oraz horyzontem czasowym, w którym planowane jest doprowadzenie do równości.

Niestosowana z uwagi na brak wdrożonej strategii ESG.

1.5. Co najmniej raz w roku spółka ujawnia wydatki ponoszone przez nią i jej grupę na wspieranie kultury, sportu, instytucji charytatywnych, mediów, organizacji społecznych, związków zawodowych itp. Jeżeli w roku objętym sprawozdaniem spółka lub jej grupa ponosiły wydatki na tego rodzaju cele, informacja zawiera zestawienie tych wydatków.

Na dzień publikacji. Raportu Emitent nie ponosi wydatków na cele wskazane w zasadzie 1.5. Jeżeli Emitent dokona wydatków na wskazane w zasadzie cele, informacja o ich poniesieniu zostanie ujawniona.

1.6. W przypadku spółki należącej do indeksu WIG20, mWIG40 lub sWIG80 raz na kwartał, a w przypadku pozostałych nie rzadziej niż raz w roku, spółka organizuje spotkanie dla inwestorów, zapraszając na nie w szczególności akcjonariuszy, analityk w, ekspert w branżowych i przedstawicieli mediów. Podczas spotkania zarząd spółki prezentuje i komentuje przyjętą strategię i jej realizację, wyniki finansowe spółki i jej grupy, a także najważniejsze wydarzenia mające wpływ na działalność spółki i jej grupy, osiągnięte wyniki i perspektywy na przyszłość. Podczas organizowanych spotkań zarząd spółki publicznie udziela odpowiedzi i wyjaśnień na zadawane pytania.

Na dzień publikacji raportu Emitent nie stosuje zasady 1.6. Emitent udostępni dokumenty korporacyjne oraz raporty bieżące i okresowe, a także aktualności/bloga na swojej stronie internetowej. Emitent prowadzi także aktywnie social media oraz publikuje komunikaty prasowe.

2.1. Spółka powinna posiadać politykę różnorodności wobec zarządu oraz rady nadzorczej, przyjętą odpowiednio przez radę nadzorczą lub walne zgromadzenie. Polityka różnorodności określa cele i kryteria różnorodności m.in. w takich obszarach jak płeć, kierunek wykształcenia, specjalistyczna wiedza, wiek oraz doświadczenie zawodowe, a także wskazuje termin i sposób monitorowania realizacji tych cel w. W zakresie zróżnicowania pod względem płci warunkiem zapewnienia różnorodności organ w spółki jest udział mniejszości w danym organie na poziomie nie niższym niż 30%.

Na dzień publikacji raportu Emitent nie posiada wdrożonej polityki różnorodności, jednak Emitent nie wyklucza wdrożenia dokumentu w nadchodzącym roku. Emitent przy wyborze członków organ w kieruje się kryteriami wskazanymi w zasadzie 2.1. W zakresie zróżnicowania pod względem płci w Radzie Nadzorczej Emitenta udział kobiet i mężczyzn wygląda następująco: 43% / 57%. W składzie Rady Nadzorczej Emitenta znajdują się osoby z różnym wykształceniem i doświadczeniem zawodowym oraz wiedzą.

2.2. Osoby podejmujące decyzje w sprawie wyboru członków zarządu lub rady nadzorczej spółki powinny zapewnić wszechstronność tych organ w poprzez wybór do ich składu osób zapewniających różnorodność, umożliwiając m.in. osiągnięcie docelowego wskaźnika minimalnego udziału mniejszości określonego na poziomie nie niższym niż 30%, zgodnie z celami określonymi w przyjętej polityce różnorodności, o której mowa w zasadzie 2.1.

Na dzień publikacji raportu Emitent nie posiada wdrożonej polityki różnorodności, jednak osoby podejmujące decyzje w sprawie wyboru członków organ w Emitenta mają na względzie wskazane w zasadzie kryteria wyboru tychże osób. W składzie Rady Nadzorczej osiągnięto wskaźnik udziału płci na poziomie 43% kobiety i 57% mężczyźni. Z uwagi na jednoosobowy skład Zarządu Emitenta wskaźnik minimalnego udziału mniejszości nie ma zastosowania. Jednak Emitent nie wyklucza w przyszłości powiększenia składu Zarządu. W takim przypadku Emitent zamierza stosować zasadę.

2.7. Pełnienie przez członków zarządu spółki funkcji w organach podmiot w spoza grupy spółki wymaga zgody rady nadzorczej.

Regulacje Emitenta nie posiadają zapis w, które mówią o udzieleniu takiej zgody przez Radę Nadzorczą, jednak Zarząd Emitenta nie pełni funkcji w organach podmiot w innych niż w obrębie grupy.

2.11.5. ocenę zasadności wydatków, o których mowa w zasadzie 1.5;

Emitent nie ponosi wydatków określonych w zasadzie 1.5 jednak jeśli takie poniesie, Rada Nadzorcza dokona oceny ich zasadności.

2.11.6. informację na temat stopnia realizacji polityki różnorodności w odniesieniu do zarządu i rady nadzorczej, w tym realizacji cel w, o których mowa w zasadzie 2.1.

Zasada nie jest stosowana z uwagi na brak dokumentu polityki różnorodności.

3.2. Spółka wyodrębnia w swojej strukturze jednostki odpowiedzialne za zadania poszczególnych system w lub funkcji, chyba że nie jest to uzasadnione z uwagi na rozmiar spółki lub rodzaj jej działalności.

Emitent nie wyodrębnia jednostek odpowiedzialnych za wskazane zadania, z uwagi na rozmiar działalności

3.4. Wynagrodzenie os b odpowiedzialnych za zarządzanie ryzykiem i compliance oraz kierującego audytem wewnętrznym powinno być uzależnione od realizacji wyznaczonych zadań, a nie od krótkoterminowych wynik w spółki.

W strukturze Emitenta nie zostały wyodrębnione osoby za zarządzanie ryzykiem i compliance. Funkcje te pełni Rada Nadzorcza oraz Zarząd.

3.5. Osoby odpowiedzialne za zarządzanie ryzykiem i compliance podlegają bezpośrednio przesowowi lub innemu członkowi zarządu.

W strukturze Emitenta nie zostały wyodrębnione osoby za zarządzanie ryzykiem i compliance. Funkcje te pełni Rada Nadzorcza oraz Zarząd. W przypadku powołania takiej osoby Emitent zamierza przestrzegać powyższej zasady.

3.6. Kierujący audytem wewnętrznym podlega organizacyjnie przesowowi zarządu, a funkcjonalnie przewodniczącemu komitetu audytu lub przewodniczącemu rady nadzorczej, jeżeli rada pełni funkcję komitetu audytu.

Z uwagi na rozmiar Emitenta nie posiada on audytu wewnętrznego. Tę rolę pełni Rada Nadzorcza wraz z Zarządem, która stale monitoruje sytuację oraz podejmuje działania prewencyjne, wskazując na ewentualne ryzyka. W przypadku powołania takiej osoby Emitent zamierza przestrzegać powyższej zasady.

3.7. Zasady 3.4 - 3.6 mają zastosowanie również w przypadku podmiot w z grupy spółki o istotnym znaczeniu dla jej działalności, jeśli wyznaczono w nich osoby do wykonywania tych zadań.

W strukturze Emitenta nie zostały wyodrębnione osoby za zarządzanie ryzykiem i compliance. Funkcje te pełni Rada Nadzorcza oraz Zarząd.

3.10. Co najmniej raz na pięć lat w spółce należącej do indeksu WIG20, mWIG40 lub sWIG80 dokonywany jest, przez niezależnego audytora wybranego przy udziale komitetu audytu, przegląd funkcji audytu wewnętrznego.

Zasada nie dotyczy spółki. Emitent nie należy do wskazanych indeksów.

4.1. Spółka powinna umożliwić akcjonariuszom udział w walnym zgromadzeniu przy wykorzystaniu środków komunikacji elektronicznej (e-walne), jeżeli jest to uzasadnione z uwagi na zgłaszane spółce oczekiwania akcjonariuszy, o ile jest w stanie zapewnić infrastrukturę techniczną niezbędną dla przeprowadzenia takiego walnego zgromadzenia.

Na dzień publikacji raportu Emitent nie stosuje zasady z uwagi na brak zgłoszenia takiej potrzeby przez akcjonariuszy.

4.3. Spółka zapewnia powszechnie dostępną transmisję obrad walnego zgromadzenia w czasie rzeczywistym.

Na dzień publikacji raportu Emitent nie stosuje zasady z uwagi na brak zgłoszenia takiej potrzeby przez akcjonariuszy.

4.7. Rada nadzorcza opiniuje projekty uchwał wnoszone przez zarząd do porządku obrad walnego zgromadzenia.

Rada Nadzorcza opiniuje uchwały wymagane przepisami prawa. Jednak pozostaje w stałym kontakcie z Zarządem Emitenta i jest na bieżąco informowana o działaniach Emitenta, w tym o projektach uchwał wnoszonych do porządku obrad Walnego Zgromadzenia i posiada możliwość przedstawienia Zarządowi swojego stanowiska.

4.8. Projekty uchwał walnego zgromadzenia do spraw wprowadzonych do porządku obrad walnego zgromadzenia powinny zostać zgłoszone przez akcjonariuszy najpóźniej na 3 dni przed walnym zgromadzeniem.

Zasada nie jest stosowana w zakresie terminu 3 dniowego. Emitent stosuje się do art. 401 par. 4 KSH.

6.3. Jeżeli w spółce jednym z program w motywacyjnych jest program opcji menedżerskich, w wczas realizacja programu opcji winna być uzależniona od spełnienia przez uprawnionych, w przeciągu co najmniej 3 lat, z góry wyznaczonych, realnych i odpowiednich dla spółki cel w finansowych i niefinansowych oraz zrównoważonego rozwoju, a ustalona cena nabycia przez uprawnionych akcji lub rozliczenia opcji nie może odbiegać od wartości akcji z okresu uchwalania programu.

Emitent nie posiada programu opcji menedżerskich.

6.4. Rada nadzorcza realizuje swoje zadania w sposób ciągły, dlatego wynagrodzenie członków rady nie może być uzależnione od liczby odbytych posiedzeń. Wynagrodzenie członków komitet w, w szczególności komitetu audytu, powinno uwzględniać dodatkowe nakłady pracy związane z pracą w tych komitetach.

Wynagrodzenie Rady Nadzorczej oraz Członków Komitetu Audytu ustalone jest przez Walne Zgromadzenie Emitenta. Jednak Emitent nie wyklucza zmiany wprowadzonych zasad wynagrodzeń.

Informacje dotyczące stosowanych przez Emitenta praktyk w zakresie ładu korporacyjnego, wykraczających poza wymogi przewidziane prawem krajowym wraz z przedstawieniem informacji o stosowanych przez niego praktykach w zakresie ładu korporacyjnego.

Emitent nie stosuje praktyk w zakresie ładu korporacyjnego wykraczających poza wymogi przewidziane prawem krajowym.

Opis głównych cech stosowanych w przedsiębiorstwie emitenta systemów kontroli wewnętrznej i zarządzania ryzykiem w odniesieniu do procesu sporządzania sprawozdań finansowych i skonsolidowanych sprawozdań finansowych.

Implementowane przez Spółkę rozwiązania mają za zadanie zapewnienie kompletności przetwarzania danych finansowych, zachowania ich poprawności arytmetycznej, zapewnienia, że ujmowane w sprawozdaniach finansowych operacje faktycznie wystąpiły oraz zapewnienia właściwej autoryzacji rejestrowanych operacji.

Za proces monitorowania skuteczności systemów kontroli wewnętrznej oraz procesów zarządzania ryzykiem odpowiedzialna jest Rada Nadzorcza oraz powołany przy niej Komitet Audytu. Za proces kontroli wspierający przygotowanie sprawozdań finansowych odpowiada Zarząd. Usługi księgowe w zakresie księgowania i przygotowania sprawozdań finansowych Emitenta świadczy podmiot zewnętrzny.

Wykaz akcjonariuszy posiadających znaczne pakiety akcji wraz ze wskazaniem liczby posiadanych akcji, procentowego udziału w kapitale zakładowym, liczby głosów z nich wynikających, ich procentowego udziału w ogólnej liczbie głosów na Walnym Zgromadzeniu

	Liczba akcji	Liczba głosów	% posiadanego kapitału	% posiadanych praw głosu
Jakub Sitarz	9 541 450	9 541 450	31,49%	31,49%
Maciej Jarzębowski	8 614 300	8 614 300	28,43%	28,43%
Mariusz Ciepły	8 459 854	8 459 854	27,92%	27,92%
Pozostali	3 686 052	3 686 052	12,16%	12,16%
	30 301 656	30 301 656	100,00%	100,00%

Porozumienie Akcjonariuszy w skład, którego wchodzi Maciej Jarzębowski, Mariusz Ciepły i Jakub Sitarz posiada łącznie akcje stanowiące 87,84% kapitału Spółki i upoważniające do analogicznej liczby głosów na Walnym Zgromadzeniu.

Określenie łącznej liczby i wartości nominalnej wszystkich akcji (udziałów) emitenta oraz akcji i udziałów w jednostkach powiązanych emitenta, będących w posiadaniu osób zarządzających i nadzorujących emitenta (dla każdej osoby oddzielnie).

Na dzień sporządzenia raportu na kapitał zakładowy Emitenta składało się 30 301 656 wyemitowanych i w pełni opłaconych akcji zwykłych na okaziciela. Wartość nominalna każdej akcji Emitenta wynosi 0,1 zł

	Liczba akcji na 31.12.2024	Liczba akcji na 31.12.2023
Jakub Sitarz	9 541 450	9 541 450
Maciej Jarzębowski	8 614 300	8 614 300
Mariusz Ciepły	8 459 854	8 459 854
Marcin Mańdziak	350 000	350 000

Akcje własne

Na datę sporządzenia niniejszego sprawozdania oraz w roku obrotowym objętym niniejszym sprawozdaniem Spółka nie była w posiadaniu akcji własnych.

Depozytariusze Emitenta

Depozytariuszem Spółki jest Krajowy Depozyt Papierów Wartościowych S.A.

Wykaz posiadaczy papierów wartościowych, które dają specjalne uprawnienia kontrolne

Na datę sporządzenia niniejszego Sprawozdania nie występują papiery wartościowe, które dają specjalne uprawnienia kontrolne.

Wskazanie ograniczeń odnośnie do wykonywania prawa głosu

Na datę sporządzenia niniejszego Sprawozdania brak jest ograniczeń odnośnie do wykonywania prawa głosu.

Wskazanie ograniczeń dotyczących przenoszenia prawa własności papierów wartościowych Emitenta

Nie występują.

Opis zasad zmiany statutu lub umowy spółki

Statut Spółki może być zmieniony w drodze Uchwały Walnego Zgromadzenia. Uchwały Walnego Zgromadzenia są podejmowane bezwzględną większością głosów, chyba że inne postanowienia Statutu lub Kodeksu spółek handlowych stanowią inaczej.

Sposób działania walnego zgromadzenia i jego zasadnicze uprawnienia oraz opis praw akcjonariuszy i sposób ich wykonywania

Walne Zgromadzenie Emitenta działa na podstawie przepisów Kodeksu spółek handlowych i Statutu Spółki oraz na podstawie Regulaminu Walnego Zgromadzenia. Wskazane dokumenty korporacyjne znajdują się na stronie internetowej spółki: <https://unfold.vc/relacje-inwestorskie/dokumenty-korporacyjne/>

Wskazanie istotnych postępowań toczących się przed sądem, organem właściwym dla postępowania arbitrażowego lub organem administracji publicznej, dotyczących zobowiązań oraz wierzytelności emitenta lub jego jednostki zależnej

Na dzień sporządzenia Sprawozdania oraz w ciągu ostatnich 12 miesięcy Emitent nie był stroną ani uczestnikiem jakichkolwiek postępowań przed organami rządowymi, postępowań sądowych lub arbitrażowych, które mogły mieć lub miały w niedawnej przeszłości istotny wpływ na sytuację finansową lub rentowność Spółki.

Według informacji posiadanych przez Zarząd nie istnieje istotne ryzyko wszczęcia wobec Spółki żadnego postępowania administracyjnego, sądowego, arbitrażowego ani karnego, które samodzielnie mogłyby wywrzeć istotny negatywny wpływ na jej działalność, ocenę jej aktywów i pasywów, sytuacji finansowej oraz rachunków zysków i strat.

Skład osobowy, zmiany w ciągu ostatniego roku obrotowego oraz opis działania organów zarządzających, nadzorujących lub administrujących Emitenta oraz ich komitetów.

Zarząd.

Skład osobowy

Na dzień sporządzenia niniejszego Sprawozdania oraz na dzień 1 stycznia 2024 r. skład Zarządu Emitenta przedstawiał się następująco: Jakub Sitarz – Prezes Zarządu

Opis zasad dotyczących powołania i odwołania osób zarządzających oraz ich uprawnień

Członkowie Zarządu powoływani i odwoływani są przez Radę Nadzorczą. Kadencja członków Zarządu trwa 3 lata. Każdy z członków Zarządu może być wybrany na następną kadencję. Uprawnienia Członków Zarządu reguluje Kodeks spółek handlowych oraz Statut Spółki. Dokumenty dostępne są pod adresem: <https://unfold.vc/relacje-inwestorskie/dokumenty-korporacyjne/>

Informacje o znanych emitentowi umowach (w tym również zawartych po dniu bilansowym), w wyniku których mogą w przyszłości nastąpić zmiany w proporcjach posiadanych akcji przez dotychczasowych akcjonariuszy i obligatariuszy

Nie dotyczy

Umowy zawarte między emitentem a osobami zarządzającymi, przewidujące rekompensatę w przypadku ich rezygnacji lub zwolnienia z zajmowanego stanowiska bez ważnej przyczyny lub gdy ich odwołanie lub zwolnienie następuje z powodu połączenia emitenta przez przejęcie

Nie dotyczy.

Wynagrodzenie Zarządu Emitenta

Wynagrodzenie osób wchodzących w skład Zarządu Emitenta na dzień 31 grudnia 2024 r. wyniosło 133 911,04 zł (Prezes Zarządu – Jakub Sitarz).

Rada Nadzorcza.

Skład osobowy Rady Nadzorczej

Na dzień sporządzenia niniejszego Sprawozdania skład Rady Nadzorczej Emitenta przedstawiał się następująco:

- Przewodnicząca Rady Nadzorczej - Anna Sitarz
- Członek Rady Nadzorczej - Urszula Jarzębowska
- Członek Rady Nadzorczej - Robert Nowak
- Członek Rady Nadzorczej - Jolanta Krawiec
- Członek Rady Nadzorczej - Marcin Mańdziak
- Członek Rady Nadzorczej - Maciej Jarzębowski
- Członek Rady Nadzorczej - Mariusz Ciepty

Opis zasad dotyczących powołania i odwołania osób nadzorujących oraz ich uprawnień

Członkowie Rady Nadzorczej powoływani i odwoływani są przez Walne Zgromadzenie. Kadencja Rady Nadzorczej trwa 3 lata. Każdy członek RN może być ponownie wybrany na następną kadencję. Zgodnie z par. 13 ust. 3 (1) Statutu Spółki, każdy akcjonariusz, który posiada akcje reprezentujące co najmniej 20% kapitału zakładowego Spółki, jest uprawniony osobiście do powoływania oraz odwoływania 1 członka Rady Nadzorczej Spółki, również wtedy gdy dysponuje akcjami stanowiącymi wielokrotność 20% kapitału zakładowego. Uprawnienie to jest realizowane w drodze pisemnego oświadczenia składanego Zarządowi Spółki. Takie powołanie lub odwołanie jest skuteczne z chwilą doręczenia oświadczenia i nie wymaga uchwały Walnego Zgromadzenia. Uprawnienia Rady Nadzorczej reguluje Kodeks spółek handlowych, Statut Spółki oraz Regulamin Rady Nadzorczej. Dokumenty dostępne są pod adresem: <https://unfold.vc/relacje-inwestorskie/dokumenty-korporacyjne/>

Wynagrodzenie Rady Nadzorczej Emitenta

Wynagrodzenie osób wchodzących w skład Rady Nadzorczej Emitenta pobierane w okresie od 1 stycznia 2024 r. do 31 grudnia 2024:

Imię i Nazwisko	Funkcja	Wynagrodzenie
Anna Sitarz	Przewodnicząca RN	7 000 zł
Maciej Jarzębowski	Członek RN	6 500 zł
Urszula Jarzębowska	Członek RN	8 500 zł
Mariusz Ciepty	Członek RN	5 500 zł
Marcin Mańdziak	Członek RN	7 000 zł
Robert Nowak	Członek RN (od 6.2024)	5 205,84 zł
Jolanta Krawiec	Członek RN (od 10.2024)	3 500 zł
Katarzyna Pawłowska	Członek RN (do 5.2024)	4 000 zł
Joanna Alwin	Członek RN (do 7.2024)	4 500 zł

Informacje o systemie kontroli programów akcji pracowniczych

Nie dotyczy

Komitet Audytu.

Skład osobowy

Na dzień sporządzenia niniejszego Sprawozdania skład Komitetu Audytu Emitenta przedstawiał się następująco:

Robert Nowak – Przewodniczący, spełnia ustawowe kryteria niezależności. Doktor habilitowany nauk technicznych w dyscyplinie informatyka. W 1999 ukończył studia magisterskie na kierunku Informatyka na Politechnice Warszawskiej, praca nagrodzona przez J.M. Rektora, w 2004 doktorat z wyróżnieniem, w 2015 uzyskał stopień doktora habilitowanego. Zatrudniony od 2004 w Politechnice Warszawskiej.

Jolanta Krawiec – Wiceprzewodnicząca, spełnia ustawowe kryteria niezależności. Ekonomistka, absolwentka kierunku Administracja i finanse sektora publicznego (I stopień) oraz Zarządzanie firmą (II stopień). Uzyskała również tytuł MBA Executive na Wyższej Szkole Biznesu w Nowym Sączu. Doświadczona specjalistka w dziedzinie zarządzania projektami, doradztwa biznesowego, funduszy unijnych, komercjalizacji innowacji oraz wsparcia przedsiębiorstw w realizacji ich celów biznesowych. Właściciel firmy Pro Biznes Idea Jolanta Krawiec. Pełniła funkcję prezesa zarządu oraz była członkiem rad nadzorczych.

Urszula Jarzębowska - posiada wiedzę i umiejętności w zakresie rachunkowości nabytą poprzez studia na Akademii Ekonomicznej we Wrocławiu na kierunku Zarządzanie i Marketing w zakresie Rachunkowości i Controllingu, Akademii Leona Koźmińskiego w Warszawie na kierunku MSR/MSSF. Współzałożycielka serwisu domena.pl, uczestniczyła w budowie Portalu Finansowego Bankier.pl SA od strony administracyjnej. W latach 2001-2006 księgowa Internet Works Sp. z o.o.. Od stycznia 2003 roku księgowa, następnie Dyrektor Finansowy, a obecnie Członek Zarządu Text S.A. (dawniej LIVECHAT Software S.A.).

Główne założenia opracowanej polityki wyboru firmy audytorskiej do przeprowadzania badania oraz polityki świadczenia przez firmę audytorską przeprowadzającą badanie, przez podmioty powiązane z tą firmą audytorską oraz przez członka sieci firmy audytorskiej dozwolonych usług niebędących badaniem.

Zgodnie z regulacjami prawa obowiązującymi Spółkę, wyboru podmiotu uprawnionego do badania dokonuje Rada Nadzorcza, działając na podstawie rekomendacji Komitetu Audytu. Członkowie Komitetu Audytu Spółki dokonują analizy złożonych ofert firm audytorskich i sporządzają rekomendację wyboru firmy audytorskiej przez Radę Nadzorczą Spółki, w której : a) wskazują firmę audytorską, której proponują powierzyć badanie ustawowe, b) oświadczają, że rekomendacja Komitetu Audytu jest wolna od wpływów stron trzecich, c) stwierdzają, że Spółka nie zawarła umów zawierających klauzule, o których mowa w art. 66 ust. 5a ustawy z dnia 29 września 1994 r. o rachunkowości. Wyboru firmy audytorskiej do badania sprawozdania finansowego Spółki dokonuje Rada Nadzorcza Spółki. Biegły rewident lub firma audytorska, przeprowadzający ustawowe badania Spółki lub podmiot powiązany z firmą audytorską, ani żaden z członków sieci, do której należy biegły rewident lub firma audytorska, nie mogą świadczyć bezpośrednio, ani pośrednio na rzecz Spółki, ani jednostek powiązanych, żadnych zabronionych usług nie będących badaniem sprawozdań finansowych ani czynnościami rewizji finansowej. Usługami zabronionymi nie są usługi wskazane w art. 136 ust. 2 Ustawy o biegłych rewidentach. Świadczenie usług o których mowa w w art. 136 ust. 2 Ustawy o biegłych rewidentach możliwe jest jedynie w zakresie niezwiązanym z polityką podatkową Spółki, po przeprowadzeniu przez Komitet Audytu oceny zagrożeń i zabezpieczeń niezależności i wyrażeniu zgody przez Komitet Audytu.

W uzasadnionych przypadkach Komitet Audytu wydaje wytyczne dotyczące usług, które nie będąc badaniem, mogą być zamawiane przez Spółkę w firmie audytorskiej, podmiocie powiązany z firmą audytorską lub będącym członkiem sieci danej firmy audytorskiej. Na rzecz Emitenta nie były świadczone przez firmę audytorską badającą sprawozdanie finansowe dozwolone usługi niebędące badaniem.

Czy rekomendacja dotycząca wyboru firmy audytorskiej do przeprowadzenia badania spełniała obowiązujące warunki, a w przypadku gdy wybór firmy audytorskiej nie dotyczył przedłużenia umowy o badanie sprawozdania finansowego - czy rekomendacja ta została sporządzona w następstwie zorganizowanej przez emitenta procedury wyboru spełniającej obowiązujące kryteria.

Rekomendacja dotycząca wyboru firmy audytorskiej do przeprowadzenia badania spełniała obowiązujące warunki.

Liczba odbytych posiedzeń komitetu audytu albo posiedzeń rady nadzorczej lub innego organu nadzorującego lub kontrolującego poświęconych wykonywaniu obowiązków komitetu audytu.

Komitet Audytu odbył cztery posiedzenia w 2024 roku.

W przypadku wykonywania obowiązków komitetu audytu przez radę nadzorczą lub inny organ nadzorujący lub kontrolujący - które z ustawowych warunków dających możliwość skorzystania z tej możliwości zostały spełnione, wraz z przytoczeniem odpowiednich danych.

Dnia 14 września 2017 roku Rada Nadzorcza Emitenta na podstawie art. 128 ust. 1, art. 129 ust. 1,3,5 oraz art. 130 ust. 1 Ustawy o biegłych rewidentach, firmach audytorskich oraz nadzorze publicznym z dnia 11 maja 2017 (Dz. U. 2017 poz. 1089) powołała przy Radzie Nadzorczej Spółki Komitet Audytu.

Rada Nadzorcza nie jest zobowiązana do powołania Komitetu Audytu, w przypadku gdy Spółka na koniec danego roku obrotowego oraz na koniec roku obrotowego poprzedzającego dany rok obrotowy nie przekroczyła co najmniej dwóch z następujących trzech wielkości:

Warunek	Stan na 31.12.2024	Stan na 31.12.2023	Komentarz
1) 17 000 000 zł – w przypadku sumy aktywów bilansu na koniec roku obrotowego	55 629 652,20 zł	68 772 783,26 zł	
2) 34 000 000 zł – w przypadku przychodów netto ze sprzedaży towarów i produktów za rok obrotowy	-	-	Emitent nie przekroczył dwóch wielkości
3) 50 osób – w przypadku średniorocznego zatrudnienia w przeliczeniu na pełne etaty	-	-	

Oświadczenia Rady Nadzorczej.

Ocena dokonana przez Radę Nadzorczą wraz z uzasadnieniem dotyczącą sprawozdania z działalności i sprawozdania finansowego w zakresie ich zgodności z księgami, dokumentami oraz ze stanem faktycznym.

Podstawa prawna: Rozporządzenie Ministra Finansów z dnia 29 marca 2018 roku w sprawie informacji bieżących i okresowych przekazywanych przez emitentów papierów wartościowych oraz warunków uznawania za równoważne informacji wymaganych przepisami prawa państwa niebędącego państwem członkowskim, §70 ust. 1 pkt. 14.

- Sprawozdanie finansowe Unfold.vc ASI S.A. za rok zakończony dnia 31 grudnia 2024 roku zgodnego z Międzynarodowymi Standardami Sprawozdawczości Finansowej.
- Sprawozdanie Zarządu z działalności Unfold.vc ASI S.A. za rok obrotowy 2024.

Badanie wyżej wymienionych sprawozdań Unfold.vc ASI S.A. zostało przeprowadzone przez firmę HLB M2 Audit PIE Sp. z o.o. siedzibą w Warszawie firma audytorska nr 4123 (dalej: biegły rewident), która została wybrana przez Radę Nadzorczą do przeprowadzenia badania sprawozdania finansowego Unfold.vc ASI S.A. za rok obrotowy 2024.

Rada Nadzorcza, na podstawie uchwały nr 1/6/2023 Komitetu Audytu Rady Nadzorczej z dnia 13 czerwca 2023 roku w sprawie rekomendacji Komitetu Audytu dotyczącej wyboru firmy audytorskiej do badania ustawowego w spółce Unfold.vc ASI S.A. za 2023-2024 wybrała firmę HLB M2 Audit PIE Sp. z o.o. siedzibą w Warszawie firma audytorska nr 4123. W imieniu podmiotu uprawnionego badanie za rok 2024 przeprowadził Maciej Czapiewski Kluczowy Biegły Rewident nr 10326.

Badanie zostało przeprowadzone na podstawie umowy nr 019/2023/PIE zawartej dnia 5 lipca 2023 roku.

Ocena Sprawozdania finansowego Unfold.vc ASI S.A. za rok zakończony dnia 31 grudnia 2024 roku zgodnego z Międzynarodowymi Standardami Sprawozdawczości Finansowej.

W oparciu o przeprowadzone własne analizy sprawozdania finansowego za 2024 r., Rada Nadzorcza stwierdza, że sporządzone ono zostało we wszystkich istotnych aspektach, zgodnie z Międzynarodowymi Standardami Rachunkowości, Międzynarodowymi Standardami Sprawozdawczości Finansowej oraz związanymi z nimi interpretacjami ogłoszonymi w formie rozporządzeń Komisji Europejskiej i przyjętymi zasadami (polityką) rachunkowości.

Ocena Sprawozdania Zarządu z działalności Unfold.vc ASI S.A. za rok obrotowy 2024.

Rada Nadzorcza, po rozpatrzeniu Sprawozdania Zarządu z działalności Unfold.vc ASI S.A. za rok obrotowy kończący się 31 grudnia 2024 r., pozytywnie ocenia treść sprawozdania w zakresie jego zgodności z księgami i dokumentami, jak i ze stanem faktycznym.

Sprawozdanie odpowiada wymogom określonym w art. 49 ustawy o rachunkowości, a także wymogom §70 Rozporządzenia Ministra Finansów z dnia 29 marca 2018 r. w sprawie informacji bieżących i okresowych przekazywanych przez emitentów papierów wartościowych oraz warunków uznawania za równoważne informacji wymaganych przepisami prawa państwa niebędącego państwem członkowskim.

Oświadczenie Rady Nadzorczej Unfold.vc ASI S.A. sporządzone w trybie przepisu §70 ust. 1 pkt 8 Rozporządzenia Ministra Finansów w sprawie informacji bieżących i okresowych przekazywanych przez emitentów papierów wartościowych oraz warunków uznawania za równoważne informacji wymaganych przepisami prawa państwa niebędącego państwem członkowskim (dalej Rozporządzenie)

Rada Nadzorcza Unfold.vc ASI S.A. (Emitent) działając na podstawie §70 ust. 1 pkt 8 Rozporządzenia oświadcza, że:

- Unfold.vc ASI S.A. przestrzegał przepisów dotyczących powołania, składu i funkcjonowania komitetu audytu, w tym dotyczących spełnienia przez jego członków kryteriów niezależności oraz wymagań odnośnie do posiadania wiedzy i umiejętności z zakresu branży, w której działa emitent, oraz w zakresie rachunkowości lub badania sprawozdań finansowych.
- Zostały spełnione warunki określone w obowiązujących przepisach umożliwiające powierzenie funkcji komitetu audytu radzie, a członkowie tego organu spełniają wymagania przepisów odnośnie do niezależności oraz posiadania wiedzy i umiejętności z zakresu branży, w której działa Emitent, oraz w zakresie rachunkowości lub badania sprawozdań finansowych, a ponadto są przestrzegane przepisy dotyczące funkcjonowania rady nadzorczej w roli komitetu audytu,
- Komitet Audytu Unfold.vc ASI S.A. wykonywał i aktualnie wykonuje zadania komitetu audytu przewidziane w obowiązujących przepisach prawa. Firma audytorska, tj. HLB M2 AUDIT PIE Spółka z ograniczoną odpowiedzialnością oraz członkowie zespołu wykonującego badanie spełniali warunki do sporządzenia bezstronnego i niezależnego badania rocznego sprawozdania finansowego finansowego zgodnie z obowiązującymi przepisami, standardami wykonywania zawodu i zasadami etyki zawodowej.

Oświadczenia Zarządu.

Informacja Zarządu Unfold.vc ASI S.A. sporządzona na podstawie oświadczenia Rady Nadzorczej Unfold.vc ASI S.A. zgodnie z przepisem §70 ust. 1 pkt 7. Rozporządzenia Ministra Finansów w sprawie informacji bieżących i okresowych przekazywanych przez emitentów papierów wartościowych oraz warunków uznawania za równoważne informacji wymaganych przepisami prawa państwa niebędącego państwem członkowskim (dalej Rozporządzenie).

Po zapoznaniu się z oświadczeniem Rady Nadzorczej Spółki dotyczącym wyboru firmy audytorskiej przeprowadzającej badanie rocznego sprawozdania finansowego, Zarząd niniejszym oświadcza, że firma audytorska przeprowadzająca badanie rocznego sprawozdania finansowego za rok obrotowy zakończony dnia 31 grudnia 2024 roku została wybrana zgodnie z przepisami. Zarząd oświadcza, że:

- firma audytorska oraz członkowie zespołu wykonującego badanie spełniali warunki do sporządzenia bezstronnego i nienależnego sprawozdania z badania rocznego sprawozdania finansowego za rok obrotowy zakończony dnia 31 grudnia 2024 roku zgodnie z obowiązującymi przepisami, standardami wykonywania zawodu i zasadami etyki zawodowej,
- w Unfold.vc ASI S.A. są przestrzegane obowiązujące przepisy związane z rotacją firmy audytorskiej i kluczowego biegłego rewidenta oraz obowiązkowymi okresami karencji,
- Emitent posiada politykę w zakresie wyboru firmy audytorskiej oraz politykę w zakresie świadczenia na jego rzecz przez firmę audytorską, podmiot powiązany z firmą audytorską lub członka jego sieci dodatkowych usług niebędących badaniem, w tym usług warunkowo zwolnionych z zakazu świadczenia przez firmę audytorską.

Niniejsze sprawozdanie Unfold.vc ASI S.A. za okres roku finansowego zakończonego w dniu 31 grudnia 2024 r. zostało zatwierdzone w dniu 9 kwietnia 2025 roku.

Zarząd Unfold.vc ASI S.A. oświadcza, że wedle jego najlepszej wiedzy, roczne sprawozdanie finansowe i dane porównywalne sporządzone zostały zgodnie z obowiązującymi zasadami rachunkowości oraz że odzwierciedlają w sposób prawdziwy, rzetelny i jasny sytuację majątkową i finansową emitenta oraz jego wynik finansowy.

Zarząd Unfold.vc ASI S.A. oświadcza, że sprawozdanie z działalności zawiera prawdziwy obraz rozwoju i osiągnięć oraz sytuacji Emitenta, w tym opis podstawowych zagrożeń i ryzyk.

Jakub Sitarz
Prezes Zarządu
09.04.2025 r.

