

Sprawozdanie Finansowe.

Jednostkowe sprawozdanie finansowe spółki Unfold.vc ASI S.A.
za rok obrotowy kończący się w dniu 31 grudnia 2024 roku
sporządzone według międzynarodowych standardów
sprawozdawczości finansowej.

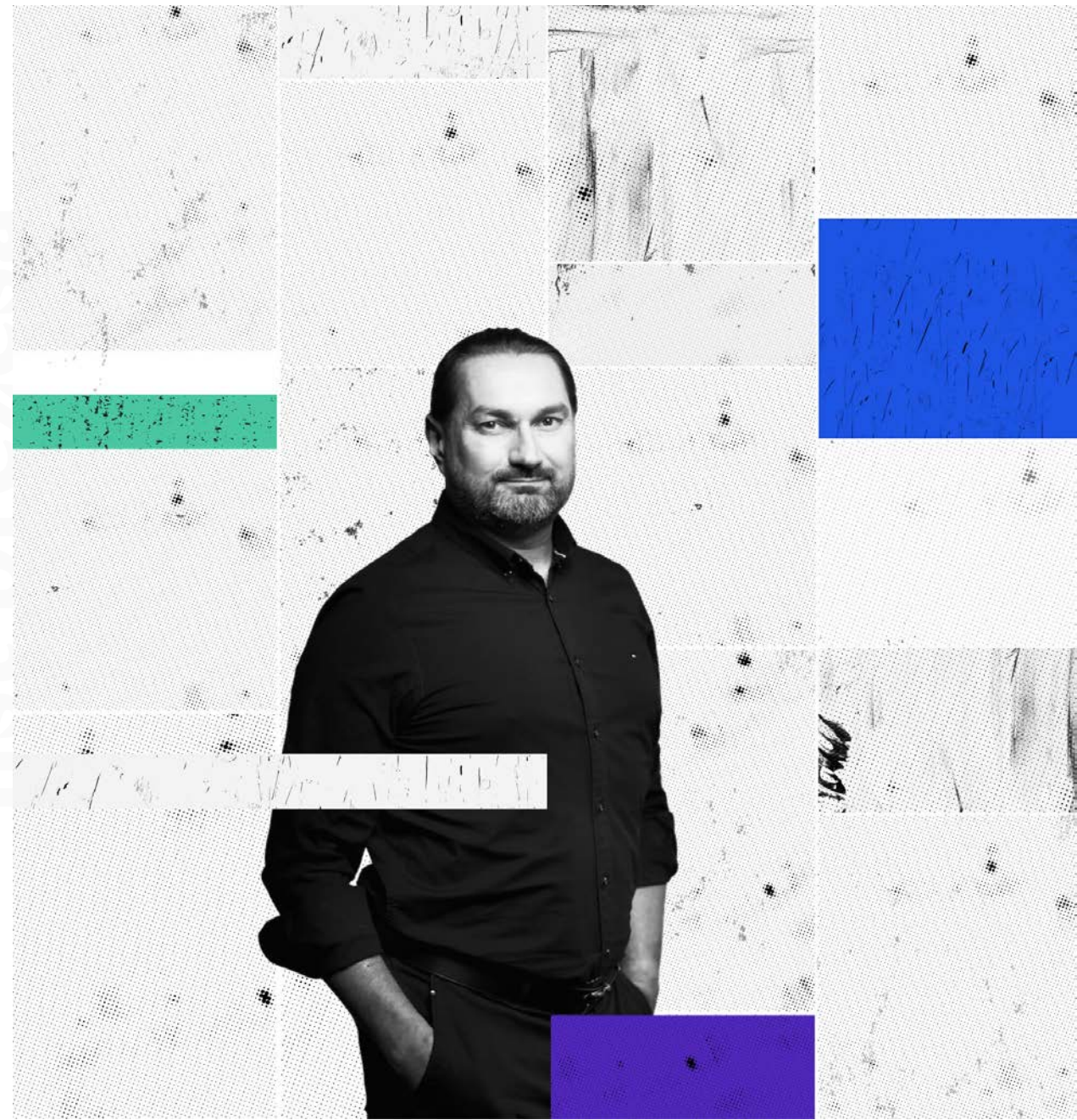
Unfold.vc



List Prezesa Zarządu.

List Prezesa Zarządu Jakuba Sitarza do Akcjonariuszy.

list prezesa



List Prezesa Zarządu.

Szanowni Państwo,

W imieniu Spółki Unfold.vc ASI S.A., przedstawiam Państwu Raport Okresowy, obejmujący kompleksowe sprawozdanie finansowe Spółki od 1 stycznia 2024 roku do 31 grudnia 2024 roku, wraz ze sprawozdaniem Zarządu z działalności oraz sprawozdaniem Biegłego Rewidenta z badania Sprawozdania Finansowego.

Wyzwania i rozwój

Rok 2024 był okresem pełnym wyzwań, który wymagał od Unfold.vc elastyczności, cierpliwości i odpowiedzialnych decyzji.

Jednym z największych wyzwań 2024 roku była sytuacja związana z zawieszeniem obrotu akcjami Unfold.vc na GPW, które miało miejsce we wrześniu 2023 roku. Podjęliśmy wszelkie możliwe kroki, aby wpłynąć na rozwiązanie legislacyjne tej kwestii. Mimo trudności, jako fundusz kontynuowaliśmy naszą normalną działalność operacyjną i nieustannie rozwijaliśmy nasze inwestycje. Na szczęście, dziś ten niepewny i niezrozumiały okres jest już za nami. Zarząd Giełdy uchylił uchwałę w sprawie zawieszenia obrotu na Głównym Rynku GPW akcjami spółki Unfold.vc ASI S.A. Wznowienie obrotu nastąpiło dnia 19 lutego 2025 r. To istotne wydarzenie, które pozwala nam na nowo skupić się na budowaniu wartości dla akcjonariuszy.

Należy podkreślić, iż w obliczu trudnej sytuacji makroekonomicznej, spowolnienia gospodarczego oraz wahań na rynkach finansowych, nasz fundusz nie tylko utrzymał stabilność operacyjną, ale także aktywnie rozwijał portfel inwestycyjny. Pomimo niesprzyjających warunków, kontynuowaliśmy naszą misję wspierania innowacyjnych spółek technologicznych, rozszerzając nasz portfel inwestycyjny o nowe, obiecujące podmioty oraz wzmacniając nasze zaangażowanie w już istniejące inwestycje. Zainwestowaliśmy między innymi w spółki:

- Network Perspective Sp. z o.o. oferującą rozwiązania analityczne,
- Reality Games (London) Limited specjalizującą się w tworzeniu gier geolokalizacyjnych,
- Tequipy Limited zajmującą się outsourcingiem logistycznym sprzętu IT,
- Dance Rooms Europe Sp. z o.o. oferującą krótkoterminowy najem sal i przestrzeni użytkowych za pomocą autorskiego systemu rezerwacyjnego.

Dodatkowo ponownie zainwestowaliśmy w nasze spółki portfelowe: Intelliseq S.A. oraz AgronetPro Sp. z o.o., a także we wspólne przedsięwzięcie z Pixel Perfect Dude S.A.

W 2024 dokonaliśmy jednego znaczącego exitu z inwestycji. Semrush Holding (za pośrednictwem spółki zależnej Prowly) objął 57% akcji Brand24, stając się większościowym akcjonariuszem Brand24 w transakcji wartej niemal 55 mln zł., odkupując je od Unfold.vc, Larq Growth Fund I FIZ oraz samych założycieli.

Więcej o naszych spółkach przeczytacie Państwo w sprawozdaniu Zarządu.

Przyszłe perspektywy

W 2024 roku rozszerzyliśmy naszą współpracę z instytucjami wspierającymi ekosystem startupowy oraz wzmocniliśmy nasze działania związane z akceleracją innowacyjnych projektów. Pierwsza współpraca to umowa partnerstwa z Uniwersytetem SWPS dotycząca wspólnej realizacji projektu Startup Booster for Social Impact. Powstał on z myślą o wspieraniu rozwoju innowacji impactowych, np. rozwiązań technologicznych o pozytywnym wpływie społecznym i/lub na środowisko naturalne. Drugi projekt to współpraca w zakresie wsparcia i rozwoju ekosystemu startupowego w Polsce w ramach programów realizowanych przez Akces NCBR Sp. z o.o.

W nadchodzącym roku planujemy kontynuować aktywne zarządzanie portfelem oraz poszukiwać nowych inwestycji w sektorach o wysokim potencjale.

Podziękowania i podsumowanie

Podsumowując, rok 2024 był dla Unfold.vc okresem intensywnych działań, rozszerzenia portfela inwestycyjnego oraz nowych partnerstw.

Dziękujemy wszystkim naszym partnerom, inwestorom oraz zespołom spółek portfelowych za owocną współpracę. Z optymizmem patrzymy na nadchodzący rok 2025 i dalszy rozwój Unfold.vc. Naszym celem pozostaje konsekwentne budowanie wartości dla akcjonariuszy oraz rozwój funduszu w oparciu o solidne fundamenty i strategiczne.

Z wyrazami szacunku,

Zarząd Unfold.vc



Yelub Sten

Najważniejsze wydarzenia 2024 roku.

Zwięzły opis istotnych dokonań lub niepowodzeń emitenta w okresie, którego dotyczy raport, wraz z wykazem najważniejszych zdarzeń dotyczących emitenta

- Zawieszenie obrotu akcjami na Głównym Rynku GPW od dnia 29 września 2023r. z powodów niezwiązanych bezpośrednio z działalnością Emitenta. Zawieszenie było wynikiem zmian w przepisach prawnych, które wywołały wątpliwości interpretacyjne dotyczące regulacji dotyczących alternatywnych spółek inwestycyjnych.
- W dniu 25 marca Emitent podpisał ze spółką portfelową Pixel Perfect Dude S.A. umowę współpracy w ramach wspólnego przedsięwzięcia dot. koprodukcji gry wideo. Na podstawie podpisanych dokumentów, Emitentowi w zamian za łączny wkład pieniężny w wysokości 900.000,00 zł, przysługuje określony udział w przychodach z tytułu sprzedaży, dystrybucji oraz komercjalizacji gry o nazwie „Drive Rally”, a także określony udział w przychodach z tytułu sprzedaży praw do Gry lub realizacji przez Spółkę innej transakcji o podobnym skutku.
- W dniu 26 marca Nadzwyczajne Walne Zgromadzenie Wspólników spółki Network Perspective Sp. z o.o. podjęło uchwałę w sprawie podwyższenia kapitału zakładowego z kwoty 5.600,00 zł do kwoty 7.100,00 zł, poprzez ustanowienie 30 nowych, równych i niepodzielnych udziałów o wartości nominalnej 50,00 zł każdy. W ramach podwyższenia, po rejestracji Emitent w zamian za wkład pieniężny w wysokości 1.000.000 zł objął 30 nowych udziałów stanowiących 21,13% w kapitale zakładowym Spółki.
- W dniu 29 kwietnia Emitent podpisał umowę sprzedaży łącznie 224.682 akcji Brand24 S.A. stanowiących ok. 10,09% kapitału zakładowego Brand24 w zamian za łączną cenę sprzedaży wynoszącą 7.542.574,74 zł. Umowa przewidywała również dwie płatności warunkowe po 262.888,66 USD każda.
- W dniu 28 czerwca na mocy uprawnień osobistych wynikających z §13 ust.3¹ Statutu Spółki - akcjonariusz Spółki Jakub Sitarz powołał na członka Rady Nadzorczej Emitenta – Pana Roberta Nowaka.
- W dniu 26 lipca Joanna Alwin złożyła rezygnację z pełnienia funkcji członka Rady Nadzorczej Emitenta.
- W dniu 13 września Emitent podpisał list subskrypcyjny ze spółką Reality Games (London) Limited. Na podstawie podpisanych dokumentów, Emitent objął 7 113 574 udziały w Spółce, za łączną kwotę 191.141,74 GBP.
- W dniu 15 października na mocy uprawnień osobistych wynikających z §13 ust.3¹ Statutu Spółki - akcjonariusz Spółki Maciej Jarzębowski powołał na członka Rady Nadzorczej Emitenta - Panią Jolantę Krawiec.
- W dniu 18 października odbyło się Nadzwyczajne Zgromadzenie Wspólników Spółki portfelowej Emitenta: AgronetPro Sp. z o.o. na którym podjęto uchwałę o podniesieniu kapitału zakładowego z kwoty 23.100,00 zł do kwoty 32.400,00 zł, poprzez ustanowienie 186 nowych udziałów o wartości nominalnej 50,00 zł każdy. Emitent objął 73 udziały za wkład pieniężny w kwocie 850.000,00 zł. Ponadto, w tym samym dniu Emitent zawarł z Kamilem Kocem, jednym z Założycieli Spółki, umowę sprzedaży, na mocy której nabył 44 udziały za łączną cenę sprzedaży 300.000,00 zł. Po zakupie udziałów oraz rejestracji podwyższenia kapitału zakładowego Spółki w rejestrze przedsiębiorców KRS - Emitent będzie posiadać 176 udziałów stanowiących 27,16% w kapitale zakładowym Spółki. Dodatkowo, Emitent zobowiązał się do objęcia dodatkowych 118 udziałów w Spółce za kwotę 650.000,00 zł, w przypadku osiągnięcia przez spółkę uzgodnionych w Umowie Inwestycyjnej parametrów finansowych do marca 2025 roku.

- W dniu 7 listopada odbyło się Nadzwyczajne Zgromadzenie Wspólników Dance Rooms Europe Sp. z o.o. z siedzibą w Warszawie. W trakcie Zgromadzenia podjęto uchwałę w sprawie podwyższenia kapitału zakładowego z kwoty 5.000,00 zł do kwoty 5.500,00 zł, poprzez ustanowienie 10 nowych udziałów o wartości nominalnej 50,00 zł każdy. W ramach podwyższenia Emitent obejmie 10 nowych udziałów w zamian za wkład pieniężny w wysokości 1.000.000 PLN stanowiących 9,09% w kapitale zakładowym Spółki. Ponadto Emitent zobowiązał się do objęcia dodatkowych 7 udziałów w Spółce za kwotę 1.000.000,00 zł, w przypadku spełnienia przez Spółkę uzgodnionych w Umowie Inwestycyjnej Warunków Zawieszających do końca lipca 2025 roku.
- W dniu 28 listopada Emitent podpisał umowę subskrypcyjną ze spółką Tequipy Limited z siedzibą w Londynie. Na podstawie podpisanych dokumentów, Emitent objął 190 udziałów za łączną kwotę 416.907,50 GBP, stanowiących 14,44% udziału w Spółce.
- W dniu 23 grudnia Emitent wraz z innymi inwestorami podpisał umowę inwestycyjną ze spółką portfelową Intelliseq S.A. Umowa zakłada inwestycję w Spółkę w kwocie 12.996.030,79 zł w zamian za objęcie przez Inwestorów 1.689.991 akcji nowej emisji. W dniu 27 grudnia na Nadzwyczajnym Walnym Zgromadzeniu Akcjonariuszy Spółki, Emitent objął 52.016 akcji w podwyższonym kapitale zakładowym Spółki za kwotę 400.003,04 zł (pozostałą część objęli Inwestorzy). Jednocześnie Emitent zobowiązał się do nabycia w dwóch turach łącznie 28 898 akcji od założycieli Spółki za przybliżoną kwotę 222 225,62 zł, w pierwszej turze dokonał już nabycia 26.811 akcji od Założycieli Spółki za łączną cenę 206.173,00 zł. Po rejestracji kapitału oraz po przeprowadzeniu transakcji Emitent posiada 1.441.244 akcji Spółki, stanowiących 26,97% w kapitale Spółki, co uprawnia do 26,97% w ogólnej liczbie głosów na walnym zgromadzeniu akcjonariuszy Spółki.

Najważniejsze wydarzenia po zakończeniu okresu, którego dotyczy raport

- 7 stycznia 2025 r. w brytyjskim rejestrze Companies House ujawniono podniesienie kapitału spółki Reality Games, w którym Unfold objął udziały.
- Zarejestrowanie w dniu 28 lutego 2025 r. w rejestrze akcjonariuszy oraz w KRS akcji objętych przez Unfold w podniesionym kapitale zakładowym Intelliseq S.A. oraz zakupionych od Założycieli spółki.
- 21 lutego 2025 r. Unfold podpisał umowę na sprzedaż posiadanego pakietu akcji (1 111 945 szt.) za cenę 289 105,70 zł – transakcja została sfinalizowana (przeniesienie akcji) w dniu 25 lutego br.; sprzedaż miała miejsce poza obrotem na NC na podstawie umowy cywilno-prawnej.
- Wznowienie obrotu akcjami spółki UNFOLD.VC ASI S.A., oznaczonymi kodem „PLVNTIN00011”, od dnia 19 lutego 2025 r.
- Zakończenie programu skupu akcji własnych z dniem 26 marca 2025r. Decyzja została podjęta z uwagi na aktualną strategię inwestycyjną oraz efektywność realizacji dotychczasowego programu.

Wybrane dane finansowe.

Wybrane dane finansowe z rocznego jednostkowego sprawozdania finansowego Unfold.vc ASI S.A. za rok obrotowy kończący się w dniu 31 grudnia 2024 roku.

wybrane dane



Wybrane dane finansowe.

Wybrane dane finansowe	w PLN		w EUR	
	01.01.2024 31.12.2024	01.01.2023 31.12.2023	01.01.2024 31.12.2024	01.01.2023 31.12.2023
I. Przychody z działalności podstawowej	8 225 199	9 603 393	1 910 971	2 120 719
II. Zysk/Strata na działalności podstawowej	-13 284 565	-11 588 921	-3 086 419	-2 559 183
III. Zysk/Strata przed opodatkowaniem	-13 248 474	-12 039 282	-3 078 034	-2 658 637
IV. Zysk/Strata netto	-13 364 278	-12 921 003	-3 104 939	-2 853 347
V. Całkowite dochody ogółem	-13 364 278	-12 921 003	-3 104 939	-2 853 347
VI. Przepływy pieniężne netto z działalności operacyjnej	-2 054 313	-4 488 511	-477 281	-991 199
VII. Przepływy pieniężne netto z działalności inwestycyjnej	2 374 541	1 113 125	551 680	245 812
VIII. Przepływy pieniężne netto z działalności finansowej	3 305	67 368	768	14 877
IX. Przepływy pieniężne netto razem.	323 533	-3 308 017	75 167	-730 510
Wybrane dane finansowe	Stan na 31.12.2024	Stan na 31.12.2023	Stan na 31.12.2024	Stan na 31.12.2023
X. Aktywa razem	55 629 652	68 772 783	13 018 875	15 817 107
XI. Zobowiązania długoterminowe	253 183	150 231	59 252	34 552
XII. Zobowiązania krótkoterminowe	295 788	177 593	69 223	40 845
XIII. Kapitał własny	55 080 681	68 444 959	12 890 400	15 741 711
XIV. Kapitał zakładowy	3 030 166	3 030 166	709 142	696 910
XV. Liczba akcji (w szt.)	30 301 656	30 301 656	30 301 656	30 301 656
XVI. Zysk/Strata na jedną akcję zwykłą (w zł/EUR)	-0,44	-0,43	-0,10	-0,10
XVII. Rozwodniony zysk/strata na jedną akcję zwykłą (w zł/EUR)	-0,44	-0,43	-0,10	-0,10
XVIII. Wartość księgową na jedną akcję (w zł/EUR)	1,82	2,26	0,43	0,52

Zastosowane kursy walutowe:

1) poszczególne pozycje sprawozdania z sytuacji finansowej przelicza się na walutę EUR wg średniego kursu NBP obowiązującego na dzień bilansowy:

- na dzień 31.12.2024 r. wg kursu 4,2730 PLN/EUR, Tabela nr 252/A/NBP/2024 z dnia 2024-12-31
- na dzień 31.12.2023 r. wg kursu 4,3480 PLN/EUR, Tabela nr 251/A/NBP/2023 z dnia 2023-12-29

2) poszczególne pozycje rachunku zysków i strat, sprawozdania z innych całkowitych dochodów oraz sprawozdania z przepływów pieniężnych przelicza się na walutę EUR wg kursu stanowiącego średnią arytmetyczną średnich kursów ogłoszonych przez NBP obowiązujących na ostatni dzień każdego zakończonego miesiąca w danym okresie sprawozdawczym:

- za okres 01.01.2024-31.12.2024 wg kursu 4,3042 PLN/EUR
- za okres 01.01.2023-31.12.2023 wg kursu 4,5284 PLN/EUR

Sprawozdanie finansowe.

Jednostkowe sprawozdanie finansowe spółki
Unfold.vc ASI S.A. za rok obrotowy kończący się
w dniu 31 grudnia 2024 roku.



Rachunek zysków i strat.

w PLN	01.01.2024 31.12.2024	01.01.2023 31.12.2023 dane przekształcone	01.01.2023 31.12.2023
DZIAŁALNOŚĆ KONTYNUOWANA			
Przychody z działalności podstawowej, w tym:	8 225 199,30	7 083 751,62	9 603 392,61
przychody z działalności inwestycyjnej	8 225 199,30	7 083 751,62	9 603 392,61
przychody ze sprzedaży produktów i usług	-	-	-
Koszty działalności podstawowej, w tym:	21 509 764,52	18 672 672,17	21 192 313,16
koszty działalności inwestycyjnej	18 918 889,11	16 715 243,60	19 234 884,59
koszty ogólnego zarządu	2 590 875,41	1 957 428,57	1 957 428,57
Zysk/Strata na działalności podstawowej	-13 284 565,22	-11 588 920,55	-11 588 920,55
Przychody z pozostałej działalności	111 033,53	34 233,66	34 233,66
Koszty pozostałej działalności	257 927,52	173 572,96	173 572,96
Przychody finansowe	186 737,90	276 272,91	276 272,91
Koszty finansowe	3 752,38	587 294,81	587 294,81
Zysk/Strata przed opodatkowaniem	-13 248 473,69	-12 039 281,75	-12 039 281,75
Podatek dochodowy, w tym:	115 804,36	881 721,65	881 721,65
- część bieżąca	-	-	-
- część odroczone	115 804,36	881 721,65	881 721,65
Zysk/Strata netto okresu z działalności kontynuowanej	-13 364 278,05	-12 921 003,40	-12 921 003,40
DZIAŁALNOŚĆ ZANIECHANA			
Zysk/Strata okresu z działalności zaniechanej	-	-	-
Zysk/Strata na jedną akcję (w złotych)*	-0,44	-0,43	-0,43
Średnia ważona liczba akcji zwykłych (w sztukach)	30 301 656	30 301 656	30 301 656
Podstawowy zysk/strata netto za okres sprawozdawczy	-13 364 278,05	-12 921 003,40	-12 921 003,40
Rozwodniony zysk/strata netto za okres sprawozdawczy	-13 364 278,05	-12 921 003,40	-12 921 003,40

(*) Zysk/Strata na jedną akcję wyliczony został poprzez podzielenie zysku lub straty netto danego okresu, który przypada na zwykłych akcjonariuszy, przez średnią ważoną ilość akcji zwykłych występujących w ciągu danego okresu

Sprawozdanie z innych całkowitych dochodów.

w zł	01.01.2024 31.12.2024	01.01.2023 31.12.2023
Zysk/Strata netto za okres sprawozdawczy	-13 364 278,05	-12 921 003,40
Inne składniki całkowitego dochodu:	-	-
Całkowite dochody ogółem okresu sprawozdawczego	-13 364 278,05	-12 921 003,40

Sprawozdanie z sytuacji finansowej.

Aktywa trwałe (długoterminowe)	Nota	31.12.2024	31.12.2023
Aktywa trwałe (długoterminowe)		47 449 246,32	59 592 353,47
Wartość firmy, inne wartości niematerialne	5	-	167 495,29
Rzeczowe aktywa trwałe	6	59 397,10	93 135,14
Aktywa finansowe, w tym:	7	47 286 414,71	59 215 751,59
aktywa finansowe wyceniane w wartości godziwej przez wynik finansowy		43 855 856,07	58 416 943,59
inne długoterminowe aktywa finansowe		3 418 750,64	787 000,00
aktywa finansowe dostępne do sprzedaży		-	-
pożyczki i należności		11 808,00	11 808,00
Aktywa z tytułu podatku odroczonego	2	103 119,00	115 971,45
Inne składniki aktywów trwałych		315,51	-
Aktywa obrotowe (krótkoterminowe)		8 180 405,88	9 180 429,79
Aktywa finansowe, w tym:	7	2 640 391,84	4 010 056,66
aktywa finansowe wyceniane w wartości godziwej przez wynik finansowy		434 675,94	2 406 509,31
inwestycje utrzymywane do terminu wymagalności		-	-
aktywa finansowe dostępne do sprzedaży		-	-
pożyczki i należności		2 205 715,90	1 603 547,35
Inne składniki aktywów obrotowych	9	85 362,52	316 832,20
Należności z tytułu podatku dochodowego		-	-
Środki pieniężne i ich ekwiwalenty	10	5 454 651,52	4 853 540,93
Suma aktywów		55 629 652,20	68 772 783,26
Kapitał własny (przypisany akcjonariuszom spółki dominującej)		55 080 680,75	68 444 958,80
Kapitał akcyjny	11	3 030 165,60	3 030 165,60
Kapitał zapasowy ze sprzedaży akcji powyżej ich wartości nominalnej (agio)	11	34 756 531,14	34 756 531,14
Kapitał zapasowy z zysku		49 365 936,02	49 365 936,02
Akcje własne	11	-	-
Kapitał z aktualizacji wyceny aktywów	11	-	-
Kapitał rezerwowy	11	1 570 000,00	1 570 000,00
Zyski zatrzymane	11	-33 641 952,01	-20 277 673,96
Zobowiązania długoterminowe		253 183,00	150 231,09
Zobowiązania finansowe, w tym:	12	-	-
długoterminowe pożyczki		-	-
Zobowiązania z tytułu świadczeń pracowniczych		-	-
Rezerwy	14	-	-
Rezerwy na podatek odroczonego	2	253 183,00	150 231,09
Zobowiązania krótkoterminowe		295 788,45	177 593,37
Zobowiązania finansowe, w tym:		-	115 219,33
pożyczki krótkoterminowe	13	-	-
Zobowiązania z tytułu dostaw i usług oraz pozostałe zobowiązania	14	45 390,68	50 715,14
Zobowiązania z tytułu podatku dochodowego		-	3 210,00
Zobowiązania z tytułu świadczeń pracowniczych		-	8 448,90
Rezerwy		250 397,77	-
Suma pasywów		55 629 652,20	68 772 783,26
		-	-
Wartość księgowa w zł		55 080 680,75	68 444 958,80
Liczba akcji (szt.)		30 301 656	30 301 656
Wartość księgowa na jedną akcję (w zł)		1,82	2,26

Sprawozdanie ze zmian w kapitale własnym.

w zł	Kapitał podstawowy	Kapitał zapasowy z agio	Kapitał rezerwowy	Kapitał zapasowy	Zyski zatrzymane	Kapitały własne razem
Za okres 01.01.2024 – 31.12.2024						
Stan na dzień 1 stycznia 2024 r.	3 030 165,60	34 756 531,14	1 570 000,00	49 365 936,02	-20 277 673,96	68 444 958,80
Transakcje kapitałowe z właścicielami	-	-	-	-	-	-
Nabycie akcji własnych	-	-	-	-	-	-
Zyski/Straty ujęte w kapitałach własnych	-	-	-	-	-	-
Koszty transakcyjne (związane z transakcjami na akcjach)	-	-	-	-	-	-
Zysk/Strata za okres	-	-	-	-	-13 364 278,05	-13 364 278,05
Inne dochody całkowite	-	-	-	-	-	-
Całkowite dochody ogółem	-	-	-	-	-13 364 278,05	-13 364 278,05
Stan na dzień 31 grudnia 2024 r.	3 030 165,60	34 756 531,14	1 570 000,00	49 365 936,02	-33 641 952,01	55 080 680,75
Za okres 01.01.2023 – 31.12.2023						
Stan na dzień 1 stycznia 2023 r.	3 030 165,60	34 756 531,14	1 570 000,00	49 365 936,02	-7 356 670,56	81 365 962,20
Transakcje kapitałowe z właścicielami	-	-	-	-	-	-
Nabycie akcji własnych	-	-	-	-	-	-
Zyski/Straty ujęte w kapitałach własnych	-	-	-	-	-	-
Koszty transakcyjne (związane z transakcjami na akcjach)	-	-	-	-	-	-
Zysk/Strata za okres	-	-	-	-	-12 921 003,40	-12 921 003,40
Inne dochody całkowite	-	-	-	-	-	-
Całkowite dochody ogółem	-	-	-	-	-20 277 673,96	-20 277 673,96
Stan na dzień 31 grudnia 2023 r.	3 030 165,60	34 756 531,14	1 570 000,00	49 365 936,02	-20 277 673,96	68 444 958,80

Opis charakteru i przeznaczenia kapitału rezerwowego wchodzącego w skład kapitału własnego:

Kapitał rezerwowy w kwocie 1 700 000 zł został utworzony zgodnie z uchwałą Walnego Zgromadzenia Akcjonariuszy i był przeznaczony na skup akcji własnych Spółki. Celem utworzenia rezerwy było zabezpieczenie środków na ewentualny nabycie akcji własnych w ramach polityki zarządzania kapitałem własnym. Środki te pozostają wyodrębnione w ramach kapitału własnego do czasu ich wykorzystania zgodnie z przeznaczeniem lub zmiany uchwały WZA.

Sprawozdanie przepływów pieniężnych.

Aktywa trwałe (długoterminowe)	31.12.2024	31.12.2023
A. Przepływy pieniężne z działalności operacyjnej		
I. Zysk/Strata przed opodatkowaniem	-13 248 473,69	-12 039 281,75
II. Korekty o pozycje	12 952 288,34	9 875 891,62
Amortyzacja	21 294,59	51 227,17
Zyski (straty) z tytułu różnic kursowych	-56 855,89	439 131,42
Odsetki i udziały w zyskach (dywidendy)	-221 148,61	- 245 958,95
Zysk/Strata z tytułu działalności inwestycyjnej	13 208 998,25	9 631 491,98
Środki pieniężne z działalności operacyjnej przed uwzględnieniem zmian w kapitale obrotowym	-296 185,35	- 2 163 390,13
Zmiana stanu należności z tytułu dostaw i usług oraz pozostałych należności	-1 944 128,57	-150 171,86
Zmiana stanu zobowiązań z tytułu dostaw i usług oraz pozostałych zobowiązań	-16 983,36	-43 052,95
Zmiana stanu pozostałych aktywów	2 716,66	662,33
Zmiana stanu zapasów	228 437,51	- 303 300,47
Inne korekty:	-28 170,04	150 000,00
III. Przepływy pieniężne netto z działalności operacyjnej (I+/-II)	-2 054 313,15	- 4 488 510,85
B. Przepływy pieniężne z działalności inwestycyjnej		
I. Wpływy	10 386 388,17	7 739 040,87
Zbycie aktywów finansowych	9 507 291,54	7 568 368,05
Spłata udzielonych pożyczek	74 670,33	170 672,82
Inne wpływy inwestycyjne	804 426,30	-
II. Wydatki	8 011 846,76	6 625 915,46
Zakup środków trwałych i wartości niematerialnych	67 016,00	-
Zakup udziałów	5 031 047,82	-
Zakup aktywów finansowych	2 613 782,94	3 932 295,59
Udzielone pożyczki	300 000,00	2 693 619,87
III. Przepływy pieniężne netto z działalności inwestycyjnej (I-II)	2 374 541,41	1 113 125,41
C. Przepływy pieniężne z działalności finansowej		
I. Wpływy	12 950,70	75 621,91
Wpływy z tytułu emisji akcji	-	-
Otrzymane dywidendy	12 950,7	-
Otrzymane odsetki	-	64 855,56
Inne wpływy finansowe	-	10 766,35
II. Wydatki	9 645,84	8 253,43
Dywidendy i inne wypłaty na rzecz właścicieli	-	-
Wydatki z tytułu spłaty kredytów i pożyczek	-	-
Spłata kapitału leasing	5 931,59	-
Odsetki zapłacone	3 714,25	8 253,43
Inne wydatki finansowe	-	-
III. Przepływy pieniężne netto z działalności finansowej (I-II)	3 304,86	67 368,48
D. Przepływy pieniężne netto	323 533,12	- 3 308 016,96
Zyski/(Straty) z różnic kursowych z tytułu wyceny środków pieniężnych i ich ekwiwalentów	277 577,47	- 295 632,99
E. Zmiana stanu środków pieniężnych netto i ich ekwiwalentów w okresie	601110,59	- 3 603 649,95
F. Środki pieniężne i ich ekwiwalenty na początek okresu	4 853 540,93	8 457 190,88
G. Środki pieniężne i ich ekwiwalenty na koniec okresu	5 454 651,52	4 853 540,93
- tym środki pieniężne o ograniczonej możliwości dysponowania	-	-

Transakcje niepieniężne.

w zł	01.01.2024 31.12.2024	01.01.2023 31.12.2023
Umowa wspólnego przedsięwzięcia z Pixel Perfect Dude (pożyczka konwertowalna)	445 205,48	-
Akcje Intellisq S.A. (umowa potrącenia)	300 000,00	-
Udziały Wally Health Inc (convertible note)	1 023 600,00	-
Udziały ALVA SUPERIOR TOPCO LCC (zamiana za udziały Primetric Sp. z o.o.)	-	1 620 907,86
Razem	1 768 805,48	1 620 907,86

Wprowadzenie.

Informacje podstawowe do jednostkowego sprawozdania finansowego spółki Unfold.vc ASI S.A. za rok obrotowy kończący się w dniu 31 grudnia 2024 roku.



Podstawowe informacje.

- **Nazwa i forma prawna**

Unfold.vc ASI Spółka Akcyjna

- **Rok założenia**

2 listopada 2007 roku

- **Siedziba i adres**

plac Powstańców Śląskich 17a/225, 53-329 Wrocław

- **Adres e-mail**

office@unfold.vc

- **KRS**

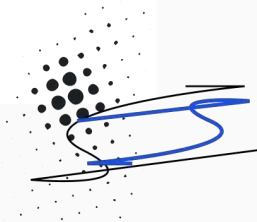
0000299743

- **Strona internetowa**

unfold.vc

- **Przedmiot działalności**

64.30 Z - Działalność trustów, funduszy i podobnych instytucji finansowych.



Charakterystyka działalności Unfold.vc.

Spółka została zawiązana w dniu **2 listopada 2007 roku** i zarejestrowana pod firmą Venture Incubator S.A. W 2022r. przeszła rebranding i zmieniła nazwę na Unfold.vc. Emitent działa w formule funduszu venture capital jako **Wewnętrznie Zarządzający Alternatywną Spółką Inwestycyjną** i został wpisany do rejestru Wewnętrznie Zarządzających Alternatywnymi Spółkami Inwestycyjnymi prowadzonego przez Komisję Nadzoru Finansowego w dniu 4 września 2017 roku. W celu dostosowania działalności do wymogów Ustawy o Funduszach Inwestycyjnych, w dniu 5 czerwca 2017 r. Zarząd Emitenta przyjął:

- Zasady Polityki Inwestycyjnej Spółki,
- Strategię Inwestycyjną Spółki oraz
- Zasady Wykonywania Polityki Inwestycyjnej Spółki.

Dokumenty te obowiązują od dnia wpisania Spółki do rejestru zarządzających alternatywnymi spółkami inwestycyjnymi.

Działalność Unfold.vc polega na kapitałowym i merytorycznym wspieraniu perspektywicznych projektów z obszaru nowych technologii, na różnych etapach rozwoju, w tym w fazach: (i) przed zasiewem (pre-seed); (ii) zasiewu (seed) oraz (iii) wczesnego rozwoju (start-up). Jednocześnie strategia Spółki zakłada rozszerzenie portfela inwestycji o spółki w fazie growth. Inwestycje realizowane są zarówno na rynku polskim, jak i rynkach zagranicznych. Celem działania Unfold.vc ASI S.A. jest więc inwestowanie w podmioty celem wzrostu wartości i odsprzedaży udziałów lub akcji z zyskiem po określonym czasie i osiągnięciu przez dany podmiot zakładanych parametrów. Emitent inwestuje jedynie w podmioty już istniejące. Na dzień sporządzenia Sprawozdania w swoim portfelu inwestycyjnym Emitent posiada 23 spółki na różnym poziomie zaangażowania udziałowego z czego:

- 15 spółek stanowi spółki prawa polskiego,
- 8 spółek zagranicznych.

Model biznesowy Emitenta polega na wspieraniu projektów o interesujących perspektywach rozwoju, w szczególności bazujących na rozwiązaniach z obszaru SaaS. Działania Spółki przyczyniają się do zdobycia stabilnej pozycji na rynku i zwiększenia wartości projektów z portfela. Emitent czerpie korzyści bezpośrednio poprzez objęcie udziałów w przedsiębiorstwach na wczesnym etapie rozwoju i wzroście ich wartości w dłuższej perspektywie czasu.

Faza Pre-seed: Model biznesowy realizowanego produktu znajduje się w fazie koncepcji, gdzie testowane są podstawowe hipotezy dotyczące rynku i zachowania konsumentów. Wymagane środki finansowe mieszczą się w granicach 20 – 200 tys. PLN i przeznaczone są głównie na rozwój pierwszej, podstawowej wersji produktu spełniającej minimum funkcjonalności oraz organizację formy prawnej – spółka z ograniczoną odpowiedzialnością. Prace wykonywane są głównie przez założycieli i zewnętrznych usługodawców. Spółka w tym czasie nie osiąga przychodów ze sprzedaży realizowanego produktu, przy czym możliwe jest wystąpienie przychodów z działalności dodatkowej np. usług IT.

Faza Seed: Etap zakłada posiadanie przez już utworzoną spółkę produktu realizującego główne założenia biznesowe, który jest używany przez pierwszych klientów potwierdzających zapotrzebowanie na usługę i postawione hipotezy. Mogą pojawić się pierwsze przychody, które są kilkakrotnie mniejsze od kosztów związanych głównie z dalszym rozwojem produktu i pierwszymi działaniami marketingowymi. Wielkość inwestycji na tym etapie jest uzależniona od przyjętego modelu biznesowego, technologii oraz rynku na jakim działa spółka i zaczyna się od kilkuset tysięcy złotych.

Faza wczesnego rozwoju (start-up): W tej fazie rozwoju przedsiębiorstwo inwestuje w dalszy rozwój produktu i dostosowuje go do większej liczby klientów, jednocześnie zwiększając swój zasięg poprzez intensywne działania marketingowe. Wskaźnik Przychody/Koszty rośnie coraz szybciej, lecz spółka może wciąż nie wykazywać zysku. Na tym etapie produkt jest sprzedawany na innych rynkach poza początkowym oraz stale rozbudowywany jest dział sprzedaży. Wielkość inwestycji na tym etapie wynosi co najmniej jeden milion złotych, ale najczęściej będzie to kilka milionów złotych. Projekty typu start-up przestają być start-upami w chwili, gdy zaczynają generować mierzalne zyski (wówczas mogą też zostać sprzedane lub przejęte).

Pozostałe: Spółki nierealizujące wewnątrz swoich struktur produktu opartego o nowe technologie, będące przedsiębiorstwami ściśle usługowymi.

Spółka zaznacza, iż przyjęty opis etapów może różnić się od opisów w dostępnej literaturze i jest subiektywnym podejściem Emitenta do klasyfikacji spółek portfelowych. W przypadku gdy tylko część założeń jest spełniona, podmioty są klasyfikowane na podstawie doświadczenia i wiedzy osób Zarządzających. Nie wyklucza się w przyszłości zmiany bądź aktualizacji opisów i klasyfikacji podmiotów.

Struktura Akcjonariatu.

Według stanu na dzień 31 grudnia 2024 r. oraz na dzień zatwierdzenia niniejszego sprawozdania do publikacji struktura akcjonariatu Spółki przedstawiała się następująco:

	Liczba akcji	Liczba głosów	% posiadanego kapitału	% posiadanych praw głosu
Jakub Sitarz	9 541 450	9 541 450	31,49%	31,49%
Maciej Jarzębowski	8 614 300	8 614 300	28,43%	28,43%
Mariusz Ciepły	8 459 854	8 459 854	27,92%	27,92%
Pozostali	3 686 052	3 686 052	12,16%	12,16%
	30 301 656	30 301 656	100,00%	100,00%

Według stanu na dzień 31 grudnia 2023 r. struktura akcjonariatu Spółki przedstawiała się następująco:

	Liczba akcji	Liczba głosów	% posiadanego kapitału	% posiadanych praw głosu
Jakub Sitarz	9 541 450	9 541 450	31,49%	31,49%
Maciej Jarzębowski	8 614 300	8 614 300	28,43%	28,43%
Mariusz Ciepły	8 459 854	8 459 854	27,92%	27,92%
Pozostali	3 686 052	3 686 052	12,16%	12,16%
	30 301 656	30 301 656	100,00%	100,00%

Zarówno na dzień 31 grudnia 2024 roku, jak i na dzień 31 grudnia 2023 roku cały kapitał akcyjny był w pełni opłacony.

Wartość nominalna jednej akcji Unfold.vc wynosi 0,10 zł.

Wszystkie wyemitowane akcje są akcjami zwykłymi.

Skład Zarządu i Rady Nadzorczej.

Skład Zarządu oraz Rady Nadzorczej na zatwierdzenia sprawozdania finansowego oraz na dzień 31 grudnia 2024 r.

Prezes Zarządu

Jakub Sitarz

Rada Nadzorcza

- Przewodnicząca Rady Nadzorczej - Anna Sitarz
- Członek Rady Nadzorczej - Urszula Jarzębowska
- Członek Rady Nadzorczej - Robert Nowak
- Członek Rady Nadzorczej - Jolanta Krawiec
- Członek Rady Nadzorczej - Marcin Mańdziak
- Członek Rady Nadzorczej - Maciej Jarzębowski
- Członek Rady Nadzorczej - Mariusz Ciepły

Skład Zarządu oraz Rady Nadzorczej na dzień 31 grudnia 2023 r.

Prezes Zarządu

Jakub Sitarz

Rada Nadzorcza

- Przewodnicząca Rady Nadzorczej - Anna Sitarz
- Członek Rady Nadzorczej - Urszula Jarzębowska
- Członek Rady Nadzorczej - Joanna Alwin
- Członek Rady Nadzorczej - Katarzyna Pawłowska
- Członek Rady Nadzorczej - Marcin Mańdziak
- Członek Rady Nadzorczej - Maciej Jarzębowski
- Członek Rady Nadzorczej - Mariusz Ciepły

Zatwierdzenie do publikacji.

Niniejsze sprawozdanie finansowe zostało zatwierdzone do publikacji przez Zarząd Emitenta w dniu **9 kwietnia 2025 roku**.

Okres objęty sprawozdaniem i porównywalność danych.

Prezentowane sprawozdanie finansowe obejmuje okres od 1 stycznia 2024 roku do 31 grudnia 2024 roku, z danymi porównawczymi porównawczymi za okres od 1 stycznia 2023 roku do 31 grudnia 2023 roku. Rokiem obrotowym dla Spółki jest rok kalendarzowy.

Kontynuacja działalności.

Niniejsze sprawozdanie finansowe zostało sporządzone przy założeniu kontynuacji działalności gospodarczej przez Spółkę w dającej się przewidzieć przyszłości. Nie istnieją przesłanki zamierzonego lub przymusowego zaniechania bądź istotnego ograniczenia przez nią dotychczasowej działalności. Zarząd Spółki nie stwierdza na dzień sporządzenia sprawozdania finansowego, występowania faktów i okoliczności wskazujących na zagrożenie kontynuacji działalności w dającej się przewidzieć przyszłości.

Podstawa sporządzenia sprawozdania.

Niniejsze sprawozdanie finansowe zostało sporządzone zgodnie z Międzynarodowymi Standardami Sprawozdawczości Finansowej, które zostały zatwierdzone przez Unię Europejską, a w zakresie nieuregulowanym powyższymi standardami, zgodnie z wymogami ustawy z dnia 29 września 1994 roku o rachunkowości (tekst jednolity Dz. U. z 2023 r. poz. 120) i wydanych na jej podstawie przepisów wykonawczych, jak również wymogami odnoszącymi się do emitentów papierów wartościowych dopuszczonych lub będących przedmiotem ubiegania się o dopuszczenie do obrotu na rynku oficjalnych notowań giełdowych.

Niniejsze sprawozdanie finansowe zostało sporządzone według tych samych zasad (polityki) rachunkowości i metod obliczeniowych co w ostatnim rocznym sprawozdaniu finansowym. Sprawozdanie finansowe zostało sporządzone w oparciu o zasadę kosztu historycznego, z wyjątkiem wycenianych w wartości godziwej aktywów finansowych związanych z działalnością inwestycyjną Spółki.

W roku obrotowym 2024 nie wprowadzono zmian w polityce rachunkowości, jednak dokonano zmiany w prezentacji danych w sprawozdaniu finansowym w stosunku do okresu poprzedniego. Zmiana dotyczy sposobu prezentowania transakcji sprzedaży i zamiany aktywów finansowych związanych z działalnością inwestycyjną Spółki. W szczególności dotyczy to: transakcji zamiany udziałów w spółce Primetric oraz transakcji sprzedaży akcji FB.

W 2023 odpis aktualizujący wartość aktywów finansowych był odwracany w momencie sprzedaży i wykazywany w kosztach/przychodach z działalności inwestycyjnej (przychody/koszty z wyceny aktywów finansowych), a jako zysk/strata ze zbycia aktywów finansowych ujmowana była wyłącznie różnica między ceną nabycia inwestycji a wartością sprzedaży.

Po zmianach, jako zysk/strata ze zbycia aktywów finansowych prezentowana jest różnica między wartością godziwą inwestycji na początek roku a ceną sprzedaży. Zmiany wartości inwestycji w trakcie roku do dnia sprzedaży, nie są wykazywane w przychodach ani kosztach z wyceny aktywów finansowych.

Z powyższego wynika prezentacja danych przekształconych za 2023 rok w RZIS i w nocie nr 1.

Wpływ nowych i zmienionych standardów i interpretacji.

Wprowadzenie nowych MSSF.

W 2024 roku spółka nie zastosowała nowych MSSF, a zmiany obowiązujące od 2024 r. zostały zastosowane, ale nie miały wpływu na sprawozdanie spółki.

Zatwierdzone przez RMSR do stosowania po 1 stycznia 2024 roku:

- Zmiany do MSSF 16 „Leasing” – zobowiązania leasingowe w transakcjach sprzedaży i leasing zwrotnego
- Zmiany do MSR 1 „Prezentacja sprawozdań finansowych” – klasyfikacja zobowiązań jako krótkoterminowe lub długoterminowe
- Zmiany do MSR 7 „Rachunek przepływów pieniężnych” oraz MSSF 7 „Instrumenty finansowe – ujawnienia informacji” – umowy finansowania zobowiązań wobec dostawców

Niniejsze sprawozdanie nie uwzględnia zmian standardów i interpretacji, które oczekują na zatwierdzenie przez Unię Europejską. Spółka nie przewiduje istotnego wpływu powyższych standardów na raporty finansowe spółki.

Opublikowane standardy i interpretacje, które w roku sprawozdawczym jeszcze nie obowiązywały i nie zostały wcześniej zastosowane przez Spółkę.

Zatwierdzone przez RMSR do stosowania po 1 stycznia 2025 r.

- Zmiany do MSR 21 „Skutki zmian kursów wymiany walut obcych” – brak wymienialności

Zatwierdzone przez RMSR do stosowania po 1 stycznia 2026 r.

- Zmiany do MSSF 9 „Instrumenty finansowe” i MSSF 7 „Instrumenty finansowe – ujawnienia informacji” – zmiany w klasyfikacji i wycenie instrumentów finansowych

Zatwierdzone przez RMSR do stosowania po 1 stycznia 2027 r.

- MSSF 18 „Prezentacja i ujawnienia w sprawozdaniach finansowych”
- MSSF 19 „Spółki zależne bez odpowiedzialności publicznej: ujawnianie informacji”

W niniejszym sprawozdaniu finansowym Spółka nie zdecydowała o wcześniejszym zastosowaniu powyższych opublikowanych standardów, interpretacji lub poprawek do istniejących standardów przed ich datą wejścia w życie.

Spółka jest w trakcie analizy, w jaki sposób wprowadzenie powyższych standardów i interpretacji może wpłynąć na sprawozdanie finansowe oraz na stosowane przez Spółkę zasady (politykę) rachunkowości.

Informacje uzupełniające

W skład Spółki nie wchodzi wewnętrzne jednostki organizacyjne samodzielnie sporządzające sprawozdania finansowe.

Polityka rachunkowości.

Ujmowanie i wycena aktywów i zobowiązań finansowych

- 1.1. Aktywa i zobowiązania finansowe w dniu ich nabycia lub powstania klasyfikuje się do następujących kategorii:
 - 1.1.1. aktywa finansowe wyceniane w zamortyzowanym koszcie,
 - 1.1.2. aktywa finansowe wyceniane w wartości godziwej przez pozostałe całkowite dochody,
 - 1.1.3. aktywa finansowe wyceniane w wartości godziwej przez wynik finansowy,
- 1.2. Ze względu na spełnienie przez jednostkę definicji jednostki inwestycyjnej opisanej w MSSF 10 zasadniczo większość inwestycji Unfold.vc ASI S.A. jest wyceniona w wartości godziwej przez wynik finansowy.

Ujmowanie i wycena pozostałych aktywów i pasywów nieinwestycyjnych

2. Cena nabycia i koszt wytworzenia środków trwałych, środków trwałych w budowie oraz wartości niematerialnych obejmuje ogół ich kosztów, bezpośrednio związanych z doprowadzeniem danego składnika aktywów do stanu zdającego do użytkowania, poniesionych przez jednostkę za okres budowy, montażu, przystosowania i ulepszenia, do dnia bilansowego lub przyjęcia do używania, w tym również:
 - 2.1. nie podlegający odliczeniu podatek od towarów i usług oraz podatek akcyzowy,
 - 2.2. koszt obsługi zobowiązań zaciągniętych w celu ich finansowania, w przypadku, gdy związany jest z nabyciem, budową lub wytworzeniem składnika aktywów uznawanym za „dostosowywany”, czyli taki, który wymaga znacznego czasu niezbędnego do przygotowania go do zamierzonego wykorzystania lub sprzedaży oraz zyski lub straty z tytułu różnic kursowych, jeżeli uznawane są za korekty kosztów odsetek,

Zasady konsolidacji

- 3.1. Jednostka sprawuje kontrolę nad jednostką, w której dokonała inwestycji, wtedy i tylko wtedy, gdy jednocześnie:
 - sprawuje władzę nad jednostką, w której dokonała inwestycji (posiada znaczące prawa umożliwiające bieżące kierowanie istotnymi działaniami jednostki operacyjnymi i finansowymi lub inne w zależności od celu i modelu jednostki, w której posiada te prawa)
 - z tytułu swojego zaangażowania w jednostce, w której dokonała inwestycji, podlega ekspozycji na zmienne wyniki finansowe lub posiada prawa do zmiennych wyników finansowych oraz
 - posiada możliwość wykorzystania sprawowanej władzy nad jednostką, w której dokonała inwestycji, do wywierania wpływu na wysokość swoich wyników finansowych.
 - 3.2. W świetle tego, że jednostka spełnia definicję jednostki inwestycyjnej opisaną w MSSF 10 paragraf 27, czyli:
 - uzyskuje środki finansowe od jednego lub większej liczby inwestorów w celu świadczenia temu inwestorowi (tym inwestorom) usług w zakresie zarządzania inwestycjami,
 - zobowiązuje się wobec swojego inwestora (swoich inwestorów), że przedmiotem jej działalności jest inwestowanie środków finansowych jedynie w celu uzyskiwania zwrotów pochodzących ze wzrostu wartości inwestycji, z przychodów z inwestycji lub z obu tych źródeł oraz
 - dokonuje wyceny i oceny wyników działalności w odniesieniu do zasadniczo wszystkich swoich inwestycji według wartości godziwej.
- nie dokonuje konsolidacji swoich jednostek zależnych i nie sporządza skonsolidowanego sprawozdania finansowego.

3.3. W przypadku objęcia kontroli nad jednostkami, które świadczyłyby usługi związane z działalnością inwestycyjną Spółki, jednostka będzie stosowała wymogi MSSF 3 w odniesieniu do przejęcia takich jednostek zależnych (konsolidacja).

Zasady prezentowania danych finansowych

4.1. Z uwagi na spełnianie przez Spółkę definicji jednostki inwestycyjnej – przychody i koszty działalności inwestycyjnej uznawane są za podstawowy rodzaj działalności. W przychodach i kosztach działalności podstawowej (inwestycyjnej) prezentowane są przychody i koszty związane z wyceną inwestycji, uzyskanymi dywidendami, zbyciem inwestycji, udzielonymi pożyczkami konwertowalnymi – a także przychody związane ze świadczonymi usługami doradczymi oraz koszty ogólnego zarządu. W pozostałych przychodach i kosztach działalności podstawowej prezentowane są pozycje, które nie są bezpośrednio związane z działalnością inwestycyjną, a wynikają z incydentalnych lub ubocznych zdarzeń operacyjnych.

Podatki

5.1 Na obowiązkowe obciążenia wyniku finansowego składają się: podatek bieżący oraz podatek odroczony.

5.2. Bieżące obciążenie podatkowe jest obliczane na podstawie wyniku podatkowego (podstawy opodatkowania) danego roku obrotowego. Zysk (strata) podatkowa różni się od księgowego zysku (straty) netto w związku z wyłączeniem przychodów podlegających opodatkowaniu i kosztów stanowiących koszty uzyskania przychodów w latach następnych oraz pozycji kosztów i przychodów, które nigdy nie będą podlegały opodatkowaniu. Obciążenia podatkowe są wyliczone w oparciu o stawki podatkowe obowiązujące w danym roku obrotowym.

5.3. Podatek odroczony jest wyliczany metodą bilansową jako podatek podlegający zapłaceniu lub zwrotowi w przyszłości na różnicach pomiędzy wartościami bilansowymi aktywów i pasywów a odpowiadającymi im wartościami podatkowymi wykorzystywanymi do wyliczenia podstawy opodatkowania.

5.4. Rezerwa na podatek odroczony jest tworzona od wszystkich dodatnich różnic przejściowych podlegających opodatkowaniu, natomiast składnik aktywów z tytułu podatku odroczonego jest rozpoznawany do wysokości w jakiej jest prawdopodobne, że będzie można pomniejszyć przyszłe zyski podatkowe o rozpoznane ujemne różnice przejściowe. Pozycja aktywów lub zobowiązanie podatkowe nie powstaje, jeśli różnica przejściowa powstaje z tytułu wartości firmy lub z tytułu pierwotnego ujęcia innego składnika aktywów lub zobowiązania w transakcji, która nie ma wpływu ani na wynik podatkowy ani na wynik księgowy.

5.5. Wartość składnika aktywów z tytułu podatku odroczonego podlega analizie na każdy dzień bilansowy, a w przypadku, gdy spodziewane przyszłe zyski podatkowe nie będą wystarczające dla realizacji składnika aktywów lub jego części, następuje jego odpis.

5.6. Podatek odroczony jest wyliczany przy użyciu stawek podatkowych, które będą obowiązywać w momencie, gdy pozycja aktywów zostanie zrealizowana lub zobowiązanie stanie się wymagalne. Podatek odroczony jest ujmowany w rachunku zysków i strat, poza przypadkiem, gdy dotyczy on pozycji ujętych bezpośrednio w kapitale własnym. W tym ostatnim wypadku podatek odroczony jest również rozliczany bezpośrednio w kapitale własnym.

Waluta funkcjonalna i prezentacja

Walutą funkcjonalną Spółki jest złoty polski. Wszystkie kwoty prezentowane w jednostkowym sprawozdaniu finansowym wykazane są w złotych, chyba że zaznaczono inaczej. Co do zasady aktywa i zobowiązania wyrażone w walutach obcych przeliczane są na złote przy zastosowaniu kursów natychmiastowej wymiany obowiązujących na dzień bilansowy. Transakcje przeprowadzone w walutach obcych przeliczane są w dniu transakcji na walutę funkcjonalną przy zastosowaniu kursów wymiany banku, z którego usług korzysta Spółka.

Informacje dotyczące niepewności szacunków

Sporządzone sprawozdanie finansowe zgodnie z MSSF wymaga dokonania szacunków i założeń, które wpływają na wielkość wykazane w sprawozdaniu finansowym. Mimo, że przyjęte założenia i szacunki, które są na bieżąco weryfikowane opierają się na najlepszej wiedzy Zarządu Spółki na temat bieżących działań i zdarzeń, rzeczywiste wyniki mogą się różnić od przewidywanych. Zmiany szacunków są uwzględniane w wyniku okresu, w którym nastąpiła zmiana. Informacje na temat szczególnie istotnych obszarów podlegających ocenom i szacunkom, wpływających na jednostkowe sprawozdanie finansowe zostały ujawnione w następujących punktach sprawozdania:

punkt 7 not objaśniających – informacje dotyczące aktywów finansowych, w szczególności aktualizacji ich wartości oraz poziomów hierarchii ustalania wartości godziwej;

punkt 2 not objaśniających - informacje dotyczące aktywów z tytułu podatku odroczonego.

Segmenty operacyjne

Wyłącznym przedmiotem działalności Spółki jest działalność inwestycyjna. Zgodnie z polityką inwestycyjną wyłącznym przedmiotem działalności Spółki jest zbieranie aktywów od wielu inwestorów w celu ich lokowania w interesie tych inwestorów. Spółka nie wydziela segmentów operacyjnych czy geograficznych. Spółka posiada jeden segment operacyjny dotyczący działalności inwestycyjnej Spółki. Wyniki działalności są analizowane na poziomie całej Spółki. Spółka nie przygotowuje odrębnych informacji finansowych dla inwestycji. Spółka nie rozgranicza swojej działalności geograficznie, rozpatruje aktywa niezależnie od lokalizacji, mając na uwadze przy tym bezpieczeństwo inwestorów.

Noty i objaśnienia do sprawozdania.

Noty i objaśnienia do jednostkowego sprawozdania finansowego spółki Unfold.vc ASI S.A. za rok obrotowy kończący się w dniu 31 grudnia 2024 roku.



Nota 1 - Informacje dotyczące przychodów i kosztów.

Działalność kontynuowana	w zł		
	01.01.2024 31.12.2024	01.01.2023 31.12.2023 dane przekształcone	01.01.2023 31.12.2023
Przychody z działalności podstawowej	8 225 199,30	7 083 751,62	9 603 392,61
1. przychody z działalności inwestycyjnej	8 225 199,30	7 083 751,62	9 603 392,61
- przychody z wyceny aktywów finansowych	5 739 021,81	5 101 511,53	6 727 699,75
- zysk ze zbycia aktywów finansowych	2 486 177,49	1 982 240,09	2 875 692,86
- otrzymane dywidendy	-	-	-
- inne	-	-	-
2. przychody ze sprzedaży produktów i usług	-	-	-
- usługi doradcze i inne	-	-	-
Koszty działalności podstawowej	21 509 764,52	18 672 672,17	21 192 313,16
1. koszty działalności inwestycyjnej	18 918 889,11	16 715 243,60	19 234 884,59
- koszty z wyceny aktywów finansowych	18 596 611,28	16 503 760,96	19 023 401,95
- strata ze zbycia aktywów finansowych	322 277,83	211 482,64	211 482,64
2. koszty ogólnego zarządu (koszty według rodzaju)	2 590 875,41	1 957 428,57	1 957 428,57
- amortyzacja, w tym:	21 294,59	51 227,17	51 227,17
amortyzacja rzeczowych aktywów trwałych	19 636,34	39 607,18	39 607,18
- koszty świadczeń pracowniczych, w tym:	523 852,42	272 807,54	272 807,54
Wynagrodzenia	501 935,35	248 642,91	248 642,91
koszty ubezpieczeń i innych narzutów na wynagrodzenia	21 917,07	24 164,63	24 164,63
koszty świadczeń emerytalnych po okresie zatrudnienia	-	-	-
- zużycie materiałów i energii	24 697,09	43 137,11	43 137,11
- usługi obce	1 952 014,76	1 482 745,71	1 482 745,71
- podatki i opłaty	30 492,83	40 629,08	40 629,08
- pozostałe koszty	38 523,72	66 881,96	66 881,96
Przychody z pozostałej działalności	111 033,53	34 233,66	34 233,66
Odpisy aktualizujące	-	-	-
Inne	111 033,53	34 233,66	34 233,66
Koszty pozostałej działalności	257 927,52	173 572,96	173 572,96
Przedawnione należności	-	-	-
Inne	257 927,52	173 572,96	173 572,96
Przychody finansowe	186 737,90	276 272,91	276 272,91
Przychody z tytułu odsetek	66 707,25	231 864,56	231 864,56
Otrzymane dywidendy	12 950,70	-	-
Przychody pozostałe	107 079,95	44 408,35	44 408,35
Koszty finansowe	3 752,38	587 294,81	587 294,81
Odsetki i inne	3 752,38	587 294,81	587 294,81

Działalność zaniechana

W okresie objętym sprawozdaniem finansowym nie nastąpiło zaniechanie żadnego rodzaju działalności.

Koszty z tytułu programów pracowniczych

W okresie objętym sprawozdaniem finansowym nie wystąpiły koszty programów pracowniczych. Program Motywacyjny 2021-2023 skierowany do osób wybranych spośród Członków Zarządu, Kluczowych Pracowników i Współpracowników został zakończony. Za lata 2022 i 2023 nie nastąpiło przyznanie i emisja akcji.

Koszty przyszłych świadczeń emerytalnych

Ze względu na to iż Spółka nie zatrudnia pracowników na umowy o pracę nie tworzyła rezerw na przyszłe świadczenia emerytalne.

Nota 2 - Informacje dotyczące podatku dochodowego.

Podatek dochodowy	w zł	
	01.01.2024 31.12.2024	01.01.2023 31.12.2023
Rachunek zysków i strat		
Bieżący podatek dochodowy	-	-
- bieżące obciążenie z tytułu podatku dochodowego	-	-
- korekty dotyczące bieżącego podatku dochodowego z lat ubiegłych	-	-
Odroczony podatek dochodowy		
- związany z powstaniem i odwróceniem się różnic przejściowych	115 804,36	881 721,65
- obciążenie podatkowe wykazane w rachunku zysków i strat	115 804,36	881 721,65
Sprawozdanie ze zmian w kapitale własnym		
Podatek dochodowy (obciążenie) wykazany w rachunku zysków i strat	115 804,36	881 721,65

Efektywna stopa podatkowa	w zł	
	01.01.2024 31.12.2024	01.01.2023 31.12.2023
Zysk (strata) przed opodatkowaniem	-13 248 473,69	-12 039 281,75
Podatek obliczony według obowiązującej stawki podatkowej	-2 517 210,00	-2 287 463,53
Efekt podatkowy przychodów trwale niebędących przychodami według przepisów podatkowych (+/-)	-2 513 062,82	-1 579 255,89
Efekt podatkowy kosztów trwale niestanowiących kosztów uzyskania według przepisów podatkowych (+/-)	4 776 887,34	3 915 542,84
Efekt podatkowy strat podatkowych odliczonych / przedawnionych w okresie (+/-)	365 071,64	874 161,14
pozostałe (+/-)	4 118,20	-41 262,91
Podatek dochodowy wykazany w rachunku zysków i strat	115 804,36	881 721,65
Efektywna stopa podatkowa*	-0,87%	-7,32%

Odroczony podatek dochodowy	w zł	
	31.12.2024	31.12.2023
Aktywa z tytułu podatku odroczonego	103 119,00	115 971,45
- wycena aktywów finansowych wg wart. godziwej	77 605,00	91 951,33
- rezerwy na zobowiązania	-	-
- aktualizacja należności	-	-
- koszty nabycia udziałów	25 514,00	24 020,12
- strata za rok bieżący	-	-
Rezerwa z tytułu odroczonego podatku	253 183,00	150 231,09
- wycena aktywów finansowych wg wart. godziwej	180 957,00	78 900,64
- naliczone odsetki od pożyczek	2 023,00	71 330,45
- naliczone odsetki pozostałe	22 628,00	-
- rezerwy na wynagrodzenia	47 575,00	-

Ujęte aktywa z tytułu odroczonego podatku dochodowego dotyczą pozycji, które – zgodnie z obowiązującymi standardami rachunkowości – kwalifikują się do rozpoznania w sprawozdaniu finansowym.

Spółka, mając na uwadze ich ograniczoną wartość oraz charakter powiązanych różnic, nie identyfikuje obecnie istotnych przesłanek, które wskazywałyby na konieczność ich odpisu. W ocenie Spółki, ujawniony poziom aktywów nie rodzi istotnego ryzyka z punktu widzenia rzetelności i przejrzystości sprawozdania finansowego.

Nieujęte aktywa z tytułu odroczonego podatku dochodowego

Na dzień bilansowy Spółka posiada ujemne różnice przejściowe oraz nierozliczone straty podatkowe, od których – z uwagi na brak wystarczającego prawdopodobieństwa uzyskania dochodu podatkowego w przyszłości – nie utworzono aktywów z tytułu odroczonego podatku dochodowego.

Do najistotniejszych pozycji należą:

- Nierozliczona strata podatkowa z lat ubiegłych w kwocie 3 982 518,68 zł, od której potencjalne aktywo wyniosłoby 756 678,55 zł. Spółka nie rozpoznała tego aktywów z uwagi na brak przewidywalności co do momentu i wysokości przyszłych dochodów podlegających opodatkowaniu, od których możliwe byłoby dokonanie odliczenia.
- Przejściowe różnice ujemne wynikające z przeszacowań wyceny aktywów finansowych (np. korekt wyceny do wartości godziwej in minus), w łącznej kwocie 4 501 579,96 zł, które nie zostały podstawą do utworzenia aktywów z tytułu podatku odroczonego. Przyjęto konserwatywne założenie, że różnice te nie zostaną wykorzystane do pomniejszenia dochodu podatkowego w przyszłości.

Nota 3 - Informacje dotyczące zysku/straty przypadającego / przypadającej na jedną akcję.

	w zł	
	01.01.2024 31.12.2024	01.01.2023 31.12.2023
Zysk/Strata w okresie	-13 364 278,05	- 12 921 003,40
Zysk/Strata netto okresu przypadający na akcjonariuszy zwykłych, zastosowany do obliczenia rozwodnionego zysku/straty na jedną akcję	-13 364 278,05	- 12 921 003,40
		w sztukach
	01.01.2024 31.12.2024	01.01.2023 31.12.2023
Liczba występujących w okresie akcji zwykłych	30 301 656	30 301 656
Zysk/strata na akcje	-0,44	-0,43
Średnia ważona liczba wyemitowanych akcji zwykłych zastosowana do obliczenia podstawowego zysku/straty na jedną akcję bez uwzględnienia akcji własnych	30 301 656	30 301 656
Wpływ rozwodnienia:	-	-
opcje na akcje	-	-
umarzalne akcje uprzywilejowane	-	-
Skorygowana średnia ważona liczba akcji zwykłych zastosowana do obliczenia rozwodnionego zysku/straty na jedną akcję	30 301 656	30 301 656
Liczba akcji zwykłych po uwzględnieniu akcji własnych	30 301 656	30 301 656
Średnia ważona liczba wyemitowanych akcji zwykłych zastosowana do obliczenia podstawowego zysku/straty na jedną akcję z uwzględnieniem akcji własnych	30 301 656	30 301 656
Skorygowana średnia ważona liczba akcji zwykłych zastosowana do obliczenia rozwodnionego zysku/straty na jedną akcję	30 301 656	30 301 656

Nota 4 - Informacje dotyczące dywidend wypłaconych i/lub zaproponowanych do wypłaty.

W omawianym okresie nie wypłacano dywidend ani nie zaproponowano ich wypłaty.

Nota 5 - Informacje dotyczące wartości niematerialnych.

	w zł	
	31.12.2024	31.12.2023
Wartość brutto na początek okresu	199 099,99	199 099,99
Umorzenie i łączne dotychczasowe odpisy z tytułu utraty wartości na początek okresu	31 604,70	19 984,71
Wartość netto na początek okresu	167 495,29	179 115,28
Zwiększenia (z tytułu)	-	-
- zwiększenia wynikające z transakcji połączenia jednostek gospodarczych	-	-
- pozostałe zwiększenia (NABYCIE)	-	-
Zmniejszenia (z tytułu)	-	-
- likwidacja	167 495,29	-
- korekta	-	-
Wartość brutto na koniec okresu	-	199 099,99
odpisy aktualizujące z tytułu utraty wartości ujęte w rachunku zysków i strat zgodnie z MSR 36	-	-
odpisy aktualizujące z tytułu utraty wartości, które zostały ujęte w kapitale własnym lub odwrócone bezpośrednio z kapitałem własnym zgodnie z MSR 36	-	-
odpisy aktualizujące z tytułu utraty wartości odwrócone w rachunku zysków i strat zgodnie z MSR 36	-	-
amortyzacja uwzględniona w rachunku zysków i strat	1 658,25	11 619,99
likwidacja	-	-
Umorzenie i łączne dotychczasowe odpisy z tytułu utraty wartości na koniec okresu	-	31 604,70
Bilans zamknięcia (wartość netto)	-	167 495,29

Nota 6 - Informacje dotyczące rzeczowych aktywów trwałych.

Zmiany w okresie 01.01 - 31.12.2024 r.	w zł					
	Grunty, budynki, budowle, ulepszenia w obcych środkach trwałych	Urządzenia techniczne i maszyny	Środki transportu	Pozostałe	Środki trwałe w budowie	Razem
Wartość bilansowa brutto na początek okresu	-	-	180 261,58	4 999,00	-	185 260,58
Zakumulowana amortyzacja i łączne zakumulowane odpisy aktualizujące z tytułu utraty wartości na początek okresu	-	-	87 126,44	4 999,00	-	92 125,44
Wartość bilansowa netto na początek okresu	-	-	93 135,14	-	-	93 135,13
Wartość bilansowa brutto na początek okresu	-	-	180 261,58	6 573,75	-	185 260,58
Zwiększenia	32 718,00	34 298,00	-	-	-	67 016,00
A nabycie aktywów wskutek połączenia jednostek gospodarczych	-	-	-	-	-	-
B rozpoczęcie użytkowania/nabycie	32 718,00	34 298,00	-	-	-	67 016,00
C inne zmiany	-	-	-	-	-	-
Zmniejszenia	-	-	180 261,58	-	-	180 261,58
A aktywa zaklasyfikowane jako przeznaczone do sprzedaży lub włączone do grupy aktywów zaklasyfikowanej jako przeznaczona do sprzedaży zgodnie z MSSF 5 i inne zbycia (zmniejszenia)	-	-	-	-	-	-
B sprzedaż	-	-	-	-	-	-
C Umowa cesji leasingu	-	-	180 261,58	-	-	180 261,58
Bilans zamknięcia (wartość brutto)	32 718,00	34 298,00	-	4 999,00	-	72 015,00
A Amortyzacja uwzględniona w rachunku zysków i strat	2 999,15	4 619,75	12 017,44	-	-	19 636,34
B Odpisy aktualizujące z tytułu utraty wartości, które zostały ujęte w kapitale własnym lub odwrócone bezpośrednio z kapitałem własnym zgodnie z MSR 36	-	-	-	-	-	-
C Odpisy aktualizujące z tytułu utraty wartości ujęte lub odwrócone w rachunku zysków i strat zgodnie z MSR 36	-	-	-	-	-	-
D Różnice kursowe	-	-	-	-	-	-
E Umowa cesji leasingu	-	-	-99 143,88	-	-	-99 143,88
Zakumulowana amortyzacja i łączne zakumulowane odpisy aktualizujące z tytułu utraty wartości na koniec okresu	2 999,15	4 619,75	-	4 999,00	-	12 617,90
Bilans zamknięcia (wartość netto)	29 718,85	29 678,25	-	-	-	59 397,10

Zmiany w okresie 01.01 - 31.12.2023 r.	w zł					
	Grunty, budynki, budowle, ulepszenia w obcych środkach trwałych	Urządzenia techniczne i maszyny	Środki transportu	Pozostałe	Środki trwałe w budowie	Razem
Wartość bilansowa brutto na początek okresu	60 940,38	2 020,63	180 261,58	6 573,75	-	249 796,34
Zakumulowana amortyzacja i łączne zakumulowane odpisy aktualizujące z tytułu utraty wartości na początek okresu	13 203,75	2 020,63	51 074,12	6 573,75	-	72 872,25
Wartość bilansowa netto na początek okresu	47 736,63	-	129 187,46	-	-	176 924,09
Wartość bilansowa brutto na początek okresu	60 940,38	2 020,63	180 261,58	6 573,75	-	249 796,34
Zwiększenia	-	-	-	2 888,23	-	2 888,23
A nabycie aktywów wskutek połączenia jednostek gospodarczych	-	-	-	-	-	-
B rozpoczęcie użytkowania/nabycie	-	-	-	-	-	-
C inne zmiany	-	-	-	2 888,23	-	2 888,23
Zmniejszenia	60 940,38	2 020,63	-	4 462,98	-	67 423,99
A aktywa zaklasyfikowane jako przeznaczone do sprzedaży lub włączone do grupy aktywów zaklasyfikowanej jako przeznaczona do sprzedaży zgodnie z MSSF 5 i inne zbycia (zmniejszenia)	-	-	-	-	-	-
B sprzedaż	-	2 020,63	-	-	-	2 020,63
C likwidacja	60 940,38	-	-	4 462,98	-	65 403,36
Bilans zamknięcia (wartość brutto)	-	-	180 261,58	4 999,00	-	185 260,58
A Amortyzacja uwzględniona w rachunku zysków i strat	3 554,86	-	36 052,32	-	-	39 607,18
B Odpisy aktualizujące z tytułu utraty wartości, które zostały ujęte w kapitale własnym lub odwrócone bezpośrednio z kapitałem własnym zgodnie z MSR 36	-	-	-	-	-	-
C Odpisy aktualizujące z tytułu utraty wartości ujęte lub odwrócone w rachunku zysków i strat zgodnie z MSR 36	-	-	-	-	-	-
D Różnice kursowe	-	-	-	-	-	-
E Inne zmiany likwidacja	-	16 758,61	-	-	-	16 758,61
Zakumulowana amortyzacja i łączne zakumulowane odpisy aktualizujące z tytułu utraty wartości na koniec okresu	-	-	87 126,44	4 999,00	-	92 125,44
Bilans zamknięcia (wartość netto)	-	-	93 135,14	-	-	93 135,14

Nota 7 - Informacje dotyczące krótko- i długoterminowych aktywów finansowych.

Aktywa finansowe długoterminowe wyceniane w wartości godziwej	31.12.2024	31.12.2023
Stan na początek okresu	58 416 943,58	66 156 100,20
Wartość nabycia na początek okresu	31 475 537,01	28 638 226,37
Zwiększenia	5 726 468,64	2 340 351,12
Zwiększenia z tyt. zamiany udziałów	-	1 620 907,86
Zmniejszenia	3 286 402,25	265 000,05
Zmniejszenia z tyt. zamiany udziałów	-	858 948,29
Wartość nabycia na koniec okresu	33 915 603,40	31 475 537,01
Korekta netto z tytułu aktualizacji do wartości godziwej odniesiona na wynik finansowy w latach ubiegłych	26 941 406,57	37 517 873,83
Korekta netto z tytułu aktualizacji do wartości godziwej odniesiona na wynik finansowy	-17 001 153,90	-10 576 467,26
Stan na koniec okresu	43 855 856,07	58 416 943,58
W tym:	-	-
Papiery notowane na giełdzie	289 105,70	8 442 150,50
Agencja Rozwoju Innowacji S.A.	289 105,70	353 598,50
Brand 24 S.A.	-	8 088 552,00
Papiery nienotowane na giełdzie	43 566 750,37	49 974 793,08
TimeCamp S.A.	14 366 575,05	11 481 135,63
Friendly Score UK Ltd	-	133 297,98
Infermedica Inc	5 740 807,27	18 144 425,16
Intelliseq S.A.	10 476 986,73	9 209 938,92
Diveindata sp. z o.o.	117 544,62	40 004,75
Sundose sp. z o.o.	-	-
Central Europe Genomics Center sp. z o.o.	-	1 250,00
Exit Plan sp. z o.o.	-	789 188,03
Pragma Inc	-	214 667,59
Pixel Perfect Dude S.A.	758 830,28	894 500,00
Incredible Machines sp. z o.o.	-	1 761 848,00
Pixelrace sp. z o.o.	658 510,41	240 331,61
Boostsite sp. z o.o.	337 011,63	80 229,79
Second Chamber S.A.	-	454 116,24
Alva Superior Topco LLC	1 620 907,86	1 620 907,86
Wally Health Inc	2 730 787,30	924 440,00
National Mobility Eldercare Inc	1 697 445,99	2 096 649,96
Neurocare Group AG (Helath Innovations INVEST)	93 003,33	243 701,16
Agronetpro sp. z o.o.	1 199 315,52	1 644 160,40
Network Perspective sp. z o.o.	616 155,74	-
Tequipy Ltd	2 152 868,64	-
Dance Rooms Europe sp. z o.o.	1 000 000,00	-

Aktywa finansowe krótkoterminowe wyceniane w wartości godziwej	31.12.2024	31.12.2023
Stan na początek okresu	2 406 509,31	2 071 959,45
Wartość nabycia na początek okresu	2 519 086,31	2 186 088,55
Zwiększenia	-	3 242 864,06
Zmniejszenia	-1 675 963,86	-2 909 866,30
Wartość nabycia na koniec okresu	843 122,45	2 519 086,31
Korekta netto z tytułu aktualizacji do wartości godziwej odniesiona na wynik finansowy lat ubiegłych	-112 577,00	-114 129,10
Korekta netto z tytułu aktualizacji do wartości godziwej odniesiona na wynik finansowy	-295 869,51	1 552,10
Stan na koniec okresu	434 675,94	2 406 509,31
W tym:	-	-
Papiery notowane na giełdzie	434 675,94	2 406 509,31
BABA	434 675,94	381 252,31
GMT	-	899 465,00
PEPCO	-	1 125 792,00

Inne inwestycje długoterminowe	w zł	
	31.12.2024	31.12.2023
Wpłaty na objęcie udziałów i akcji (podwyższenie nie zarejestrowane w KRS (PL) i Companies House (UK))*	2 435 605,43	787 000,00
Reality Games London Ltd	979 429,39	-
Intelliseq S.A.	606 176,04	-
AgronetPro sp. z o.o.	850 000,00	-
Wally Health Inc	-	787 000,00
Umowy wspólnego przedsięwzięcia długoterminowe	983 145,21	-
Pixel Perfect Dude S.A.	983 145,21	-
Razem	3 418 750,64	787 000,00

*na dzień publikacji raportu powyższe podwyższenia są zarejestrowane w KRS i Companies House

Nota 7 – Informacje dotyczące pożyczek i należności krótkoterminowych.

Pożyczki i należności krótkoterminowe	w zł	
	31.12.2024	31.12.2023
Udzielone pożyczki	2 303 682,90	2 696 775,93
Network Perspective sp. z o.o.	-	100 547,34
Wake Park Wrocław sp z o.o.	196 357,75	193 864,60
Pragma Inc	97 127,86	92 740,94
PixelRace sp. z o.o.	-	9 006,16
Pixel Perfect Dude S.A.	-	425 068,49
Proky Ltd	1 169 463,38	1 049 907,99
Incredible Machines sp.z.o.o	830 088,36	773 618,49
Agronet Pro sp. z o.o.	10 645,55	52 021,92
Należności z tytułu dostaw i usług, w tym:	2 192 370,35	250,00
- płatność warunkowa (transza I i II) od Brand24 S.A.	2 192 281,19*	-
- należności handlowe	89,16	250,00
wg planowanego terminu spłaty:		
- do 3 m-cy	1 096 229,76	250,00
- powyżej 3 m-cy do 6 m-cy	-	-
- powyżej 6 m-cy do 12 m-cy	1 096 140,59	-
Należności z tytułu podatków, ceł i ubezpieczeń	-	-
Należności z tyt. sprzedaży udziałów	-	150 000,00
Należności z tyt. dotacji	-	-
Należności z tyt. gwarancji	-	-
Należności z tyt. udzielonych poręczeń	-	-
Z tyt. najmu pomieszczeń	-	-
Należności pozostałe	-	294,01
Razem	4 496 053,25	2 847 319,94

*Uznajemy, że realizacja aktywa warunkowego związanego ze sprzedażą akcji Brand24 (Earn-Out Second Tranche) jest pewna. Ryzyko niespełnienia warunku jest, w naszej ocenie, czysto teoretyczne.

Informacje dotyczące pożyczek wg wartości godziwej.

Pożyczki i należności krótkoterminowe	w zł	
	31.12.2024	31.12.2023
Network Perspective sp. z o.o.	-	100 547,34
Wake park Wrocław sp z o.o.	-	-
Pragma Inc	-	92 740,94
PixelRace sp. z o.o.	-	9 006,16
Pixel Perfect Dude S.A.	-	425 068,49
Proky Ltd	-	-
Incredible Machines sp.z.o.o	-	773 618,49
Agronet Pro sp. z o.o.	10 645,55	52 021,92
Razem	10 645,55	1 453 003,34

Odpisy aktualizujące pożyczki i należności krótkoterminowe	w zł	
	Ogółem	
Na dzień 1 stycznia 2024 roku	1 243 772,59	
Utworzone w okresie na należności	1 049 264,76	
Wykorzystane (poniesione i rozliczone) w okresie		
Na dzień 31 grudnia 2024 roku	2 293 037,35	
Na dzień 1 stycznia 2023 roku	-	
Utworzone w okresie na należności	1 243 772,59	
Wykorzystane (poniesione i rozliczone) w okresie	-	
Na dzień 31 grudnia 2023 roku	1 243 772,59	

Pożyczki i należności długoterminowe	w zł	
	31.12.2024	31.12.2023
Udzielone pożyczki długoterminowe		
ARI SA	-	-
Należności długoterminowe	-	-
- z tyt. kaucji	11 808,00	11 808,00
Razem	11 808,00	11 808,00

Utrata wartości aktywów finansowych – odpisy z tytułu oczekiwanych strat kredytowych

W trakcie roku obrotowego Spółka dokonuje oceny aktywów finansowych pod kątem przesłanek wskazujących na utratę wartości. Za składniki aktywów finansowych dotkniętych utratą wartości w 2024 r. uznano pożyczki udzielone podmiotom, wobec których:

- nastąpiło zaprzestanie działalności operacyjnej (Wakepark Sp. z o.o., Proky Sp. z o.o.),
- złożono formalny wniosek o ogłoszenie upadłości (Incredible Machines Sp. z o.o.),
- nie ma już możliwości realizacji założonego scenariusza konwersji pożyczki na udziały (PRAGMA Inc).

Identyfikacja tych okoliczności została uznana za wystarczającą przesłankę do stwierdzenia utraty wartości.

Spółka dokonuje odpisów aktualizujących, jeżeli nie istnieją uzasadnione przesłanki odzyskania należności – np. brak spłat, brak aktywności operacyjnej, ogłoszenie upadłości, brak kontaktu z dłużnikiem.

W odniesieniu do aktywów, które zostały objęte odpisem, lecz pozostają formalnie niezamknięte, Spółka nadal prowadzi działania windykacyjne, jeśli pojawią się nowe informacje lub możliwości dochodzenia roszczeń.

W analizowanym okresie sprawozdawczym nie wprowadzono zmian metodologicznych ani technik szacowania. Odpisy zostały dokonane na podstawie zasad stosowanych konsekwentnie w poprzednich okresach sprawozdawczych.

Nota 7 - Informacje dotyczące aktywów finansowych.

Wyszczególnienie	Ilość posiadanych papierów (udziałów bądź akcji)	Cena nabycia w zł	Wartość bilansowa w zł	Procent posiadanego kapitału/udział w ogólnej liczbie głosów	Poziom w hierarchii ustalania wartości godziwej	Sposób podejścia do wyceny	Proces wyceny
Aktywa finansowe wyceniane w wartości godziwej przez wynik finansowy							
Preseed							
Incredible Machines sp. z o.o.	176	1 000 000,00	-	27,76 %	3	rynkowy	metoda likwidacyjna
Seed							
Neurocare Group AG (Helath Innovations INVEST)	29	243 701,16	93 003,33	0,03 %	2	rynkowy	cena z rzeczywistej transakcji rynkowej
Diveindata sp. z o.o.	120	5 000,00	117 544,62	25,00 %	3	mieszany	księgową aktywów netto
Pixel Perfect Dude S.A.	224 506	1 300 002,50	758 830,28	17,89 %	2	rynkowy	cena z rzeczywistej transakcji rynkowej
Boostsite sp. z o.o.	107	1 000 000,00	337 011,63	33,13 %	2	mieszany	metoda mnożników rynkowych
PixelRace sp. z o.o.	43	1 250 000,00	658 510,41	30,07 %	2	mieszany	metoda mnożników rynkowych
Agronetpro sp. z o.o.	103	1 450 000,00	1 199 315,52	22,29 %	2	rynkowy	cena z rzeczywistej transakcji rynkowej
Wally Health Inc	1 202 990	1 948 040,00	2 730 787,30	1,37 %	2	rynkowy	cena z rzeczywistej transakcji rynkowej
National Mobility Eldercare Inc.	14 705 882	2 096 649,96	1 697 445,99	3,86 %	2	rynkowy	metoda mnożników rynkowych
Friendly Score UK Ltd	416 851	262 314,93	-	0,20 %	3	rynkowy	metoda likwidacyjna
Exit Plan sp. z o.o.	18	2 118 295,01	-	10,11 %	3	rynkowy	metoda likwidacyjna
Start-up							
TimeCamp S.A.	421 050	1 657 700,00	14 366 575,05	37,53 %	2	mieszany	metoda mnożników rynkowych
Tequipy Ltd	190	2 152 868,64	2 152 868,64	14,44 %	2	rynkowy	cena z rzeczywistej transakcji rynkowej
Infermedica Inc	900 000	2 203 722,23	5 740 807,27	5,07 %	2	mieszany	metoda mnożników rynkowych
Intelliseq S.A.	1 362 417	3 205 889,32	10 476 986,73	37,28 %	2	rynkowy	cena z rzeczywistej transakcji rynkowej
Alva Superior Topco LLC	317	1 620 907,86	1 620 907,86	0,17 %	2	rynkowy	cena z rzeczywistej transakcji rynkowej
Dance Rooms Europe sp. z o.o.	10	1 000 000,00	1 000 000,00	9,09 %	2	rynkowy	cena z rzeczywistej transakcji rynkowej
Network Perspective sp. z o.o.	30	1 000 000,00	616 155,74	21,13 %	2	mieszany	metoda mnożników rynkowych
Pragma Inc	215 507	214 667,59	-	0,55 %	3	rynkowy	metoda likwidacyjna
Sundose sp. z o.o.	735	4 422 273,47	-	9,29 %	3	rynkowy	metoda likwidacyjna
Pozostałe							
Second Chamber S.A.	3 153 585	3 474 695,64	-	2,30%	3	rynkowy	metoda likwidacyjna
Central Europe Genomics Center sp. z o.o.	25	1 250,00	-	18,38%	3	rynkowy	metoda likwidacyjna
Agencja Rozwoju Innowacji S.A.	1 111 945	287 625,10	289 105,70	4,58%	2	rynkowy	cena z rzeczywistej transakcji rynkowej
Do upłynienia							
Krótkoterminowe akcje na NC i GPW	x	843 122,45	434 675,94	x	1	rynkowy	notowania na rynku NYSE
Razem		34 758 725,85	44 290 532,01				

Nota 8 - Informacje dotyczące utraty wartości aktywów.

Zgodnie z MSR 36 Zarząd Spółki dokonał na dzień 31.12.2024 roku, jak również na 31.12.2023 roku przeglądu posiadanych aktywów finansowych, aby zapewnić, że aktywa wykazywane są w wartości nieprzekraczającej ich wartości odzyskiwalnej. W opinii Zarządu Emitenta na dzień 31.12.2024 roku nie nastąpiła utrata wartości posiadanych aktywów finansowych tj. inwestycji długoterminowych i krótkoterminowych, inna niż uwzględniona w szacowanej wartości godziwej.

Nota 9 - Informacje dotyczące innych składników aktywów obrotowych.

Inne składniki aktywów obrotowych obejmowały na dzień bilansowy krótkoterminowe czynne rozliczenia międzyokresowe (koszty przypadające do rozliczenia w kolejnych okresach).

Pozostałe należności	w zł	
	31.12.2024	31.12.2023
Należności z tytułu podatków, ceł i ubezpieczeń	-	-
Pozostałe należności, w tym:	74 862,96	453 594,48
- Należności z tyt. gwarancji	-	-
- Należności z tyt. zaliczek handlowych	74 862,96	303 594,48
- Należności z tyt. sprzedaży udziałów	-	150 000,00
Razem	74 862,96	453 594,48

Nota 10 - Informacje dotyczące środków pieniężnych i ich ekwiwalentów.

Wyszczególnienie	w zł	
	31.12.2024	31.12.2023
Środki pieniężne w banku i w kasie	1 954 651,52	4 853 540,93
Lokaty bankowe	3 500 000,00	-
Środki pieniężne w drodze	-	-
Razem	5 454 651,52	4 853 540,93
w tym środki pieniężne o ograniczonym dysponowaniu:	-	-
Saldo środków pieniężnych i ich ekwiwalentów wykazane w rachunku przepływów pieniężnych składa się z następujących pozycji na koniec okresu:	5 454 651,52	4 853 540,93
Środki pieniężne w banku i w kasie	1 954 651,52	4 853 540,93
Lokaty bankowe	3 500 000,00	-
Środki pieniężne w drodze	-	-

Nota 11 - Informacje dotyczące elementów kapitału własnego.

Kapitał podstawowy

Emisja - ilość akcji	31.12.2024	31.12.2023
Serii A	5 000 000	5 000 000
Serii B	840 000	840 000
Serii C	1 000 000	1 000 000
Serii D	1 000 000	1 000 000
Serii E	1 000 000	1 000 000
Serii F	6 000 000	6 000 000
Serii G	15 000 000	15 000 000
Serii H	461 656	461 656
Razem	30 301 656	30 301 656

Na każdy z wskazanych powyżej dni bilansowych kapitał podstawowy był w pełni opłacony.

Akcje własne – Spółka nie posiadała akcji własnych.

Kapitał zapasowy z agio.

Nadwyżka z emisji	31.12.2024	31.12.2023
Serii A	-	-
Serii B	336 000,00	336 000,00
Serii C	700 000,00	700 000,00
Serii D	900 000,00	900 000,00
Serii E	900 000,00	900 000,00
Serii F	11 400 000,00	11 400 000,00
Serii G	28 510 592,71	28 510 592,71
Koszty emisji serii F	- 8 576,74	- 8 576,74
Koszty emisji serii G	- 760 325,93	- 760 325,93
Kapitał przeznaczony na pokrycie strat lat ubiegłych	- 448 545,40	- 448 545,40
Pokrycie strat z lat ubiegłych	- 6 772 613,50	- 6 772 613,50
Razem	34 756 531,14	34 756 531,14

Zyski zatrzymane.

Zyski zatrzymane	Kapitał zapasowy z nadwyżki wartości emisyjnej nad nominalną kapitału (agio)	Kapitał zapasowy utworzony uchwałami WZ	Kapitał rezerwowy utworzony zgodnie z uchwałami WZ	Zysk/Strata z lat ubiegłych	Wynik okresu	Razem kapitał zapasowy, rezerwowy i zyski zatrzymane
Na dzień 1 stycznia 2024 roku	34 756 531,14	49 365 936,02	1 570 000,00	-20 277 673,96	-	65 414 793,20
Na dzień 31 grudnia 2024 roku	34 756 531,14	49 365 936,02	1 570 000,00	-20 277 673,96	-13 364 278,05	52 050 515,15
Na dzień 1 stycznia 2023 roku	34 756 531,14	49 365 936,02	1 570 000,00	-7 356 670,56	-	78 335 796,60
Na dzień 31 grudnia 2023 roku	34 756 531,14	49 365 936,02	1 570 000,00	-7 356 670,56	-12 921 003,40	65 414 793,20

Nota 12 - Informacje dotyczące zobowiązań finansowych.

Wyszczególnienie	w zł	
	31.12.2024	31.12.2023
Kredyty	-	-
Pożyczki	-	-
Zobowiązania z tytułu leasingu finansowego	-	115 219,33
w tym:	-	-
Długoterminowe	-	-
Krótkoterminowe	-	-
Razem	-	115 219,33

Nota 13 - Informacje dotyczące zobowiązań handlowych.

Wyszczególnienie	w zł	
	31.12.2024	31.12.2023
Zobowiązania z terminem wymagalności:		
- do 3 m-cy	44 149,03	54 774,73
- powyżej 3 m-cy do 6 m-cy	-	-
- powyżej 6 m-cy do 12 m-cy	-	-
Razem	44 149,03	54 774,73

Nota 14 - Informacje dotyczące pozostałych zobowiązań.

Pozostałe zobowiązania	w zł	
	31.12.2024	31.12.2023
Zobowiązania z tytułu ubezpieczeń społecznych	105,65	5 512,55
Zobowiązania z tytułu wynagrodzeń	1 136,00	261,76
Zobowiązania z tytułu innych podatków	0,00	1 825,00
Razem	1 241,65	7 599,31

Rezerwy.

Rezerwy krótkoterminowe	Koszty okresu poprzedniego	Ogółem
Na dzień 1 stycznia 2024 roku	-	-
Utworzone w okresie	250 397,77	250 397,77
Wykorzystane (poniesione i rozliczone) w okresie	-	-
Na dzień 31 grudnia 2024 roku	250 397,77	250 397,77
Na dzień 1 stycznia 2023 roku	358 349,91	358 349,91
Utworzone w okresie	-	-
Wykorzystane (poniesione i rozliczone) w okresie	358 349,91	358 349,91
Na dzień 31 grudnia 2023 roku	-	-

Wycena według wartości godziwej.

Za wiarygodnie oszacowaną wartość godziwą składnika aktywów Spółka uznaje:

- cenę z aktywnego rynku (poziom 1 hierarchii wartości godziwej);
- cenę z ostatniej transakcji lub rundy finansowania o ile została przeprowadzona nie wcześniej niż 3 miesiące od daty wyceny (poziom 2 hierarchii wartości godziwej);
- cenę otrzymaną przy zastosowaniu modelu wyceny, gdzie wszystkie znaczące dane wejściowe są obserwowalne na aktywnym rynku w sposób bezpośredni lub pośredni (poziom 2 hierarchii wartości godziwej);
- wartość godziwą ustaloną za pomocą modelu wyceny opartego o nieobserwowalne dane wejściowe do modelu (poziom 3 hierarchii wartości godziwej).

W hierarchii wartości godziwej najwyższy priorytet mają ceny notowane (nieskorygowane) na aktywnych rynkach za identyczne aktywa lub zobowiązania (dane wejściowe na poziomie 1), zaś najniższy priorytet - nieobserwowalne dane wejściowe (dane wejściowe na poziomie 3).

Pomiar wartości godziwej na poziomie 2 i 3:

Poziom 2: Wyceny dokonywane są głównie na podstawie metody porównań rynkowych – stosowane są mnożniki (EV/EBITDA, P/E, EV/S) wyznaczone na podstawie grupy spółek referencyjnych notowanych na GPW lub giełdach zagranicznych.

Poziom 3: Dla instrumentów o ograniczonej dostępności danych rynkowych stosowane są: Model aktywów netto (SAN), Metoda likwidacyjna (dla spółek zagrożonych upadłością), Model DCF (zdyskontowanych przepływów pieniężnych).

Proces wyceny na poziomie 3 obejmuje: kwalifikację składnika do poziomu 3 na podstawie dostępności danych obserwowalnych, wybór modelu wyceny (SAN, DCF, likwidacyjny), kalibrację na podstawie ostatnich rund finansowania lub transakcji.

Zmiany w wycenach są analizowane na podstawie porównań do poprzednich okresów, aktualizacji danych finansowych i zmian w otoczeniu rynkowym.

Powody wyboru modelu:

Wybór konkretnej metody wyceny, która jest właściwa do wyceny danego przedsiębiorstwa uzależniony jest od konkretnego przypadku oraz od dostępności danych nieobserwowalnych.

Jednakże zgodnie z zasadą generalną metodę SAN stosuje się głównie do wyceny spółek, które są na początkowym etapie rozwoju, posiadają istotny majątek stanowiący kluczowy czynnik wartości tych spółek oraz gdy metoda porównań rynkowych nie może być zastosowana, natomiast metodę DCF stosuje się głównie do wyceny spółek, które są na zaawansowanym etapie rozwoju, przynoszą dodatnie przepływy pieniężne oraz gdy metoda porównań rynkowych nie może być zastosowana.

Podmioty na początkowym etapie działalności charakteryzują się znaczącą niepewnością co do przyszłych efektów prowadzonej działalności gospodarczej, stąd prognozy, na których oparty jest model DCF byłyby obarczone dużym błędem, stąd model DCF nie spełniłby swojej funkcji przy wycenie spółek na początkowym etapie rozwoju. Inaczej jest w przypadku spółek na zaawansowanym etapie rozwoju, gdzie prognozy, na których oparty jest model DCF powinny być bardziej sprawdzalne niż w przypadku młodych spółek, a ich wartości niematerialne (np. siła marki, organizacja przedsiębiorstwa) nie są wyceniane w aktywach, stąd model SAN nie byłby najbardziej właściwy do wyceny spółek, które początkowy etap rozwoju mają już za sobą.

Metodę likwidacyjną stosuje się do wyceny podmiotów, które są lub będą w likwidacji, tj. nie zamierzają kontynuować działalności.

Wrażliwość wyceny na zmiany danych nieobserwowalnych

W przypadku aktywów finansowych wycenianych w oparciu o poziom 3 hierarchii wartości godziwej, wartość godziwa jest w pewnym stopniu zależna od przyjętych założeń i ocen jakościowych. Dotyczy to m.in. oceny sytuacji finansowej spółki, statusu realizacji projektu, analizy otoczenia konkurencyjnego oraz warunków rynkowych.

Zmiany tych założeń mogą wpływać na poziom zastosowanego dyskonta, a tym samym – na wartość końcową inwestycji. Spółka monitoruje te elementy w sposób ciągły, a ich wpływ jest każdorazowo uwzględniany w procesie wyceny. Przyjęta metodyka pozwala na elastyczne reagowanie na zmieniające się uwarunkowania, przy zachowaniu spójności i porównywalności podejścia w czasie.

Dane wykorzystywane na potrzeby wyceny inwestycji długoterminowych

Dane obserwowalne:

- kursy zamknięcia akcji podmiotów publicznych przyjętych, jako przedsiębiorstwa porównywalne do wycenianych firm ustalone na giełdzie,
- średni kurs walut publikowany przez NBP z dnia 31.12.2024,
- okresowe raporty finansowe podmiotów porównywalnych pobrane ze stron relacji inwestorskich tych przedsiębiorstw,
- współczynnik kalibracji modelu określony do ceny transakcyjnej zgodnie z metodą określoną w MSSF13.

Dane nieobserwowalne na rynku:

- informacje finansowe wycenianych przedsiębiorstw,
- dyskonto z tytułu zróżnicowania skali działalności określonej z uwagi na różną wielkość przychodów ATM Virtual i podmiotów referencyjnych.

Opis metod wyceny poszczególnych spółek.

Spółka	Metoda wyceny stosowana na 31.12.2023 r.	Poziom w hierarchii określenia wartości godziwej	Metoda wyceny stosowana na 31.12.2024 r.	Poziom w hierarchii określenia wartości godziwej	Uzasadnienie wyboru i opis metody wyceny
Agronetpro sp. z o.o.	Cena z rzeczywistej transakcji rynkowej	2	Cena z rzeczywistej transakcji rynkowej	2	<p>Wycena udziałów w jednostce została oparta na transakcji podwyższenia kapitału zakładowego, która miała miejsce w dniu 18.10.2024 r. W jej wyniku Unfold objął 73 nowe udziały, pokrywając je w całości wkładem pieniężnym w łącznej kwocie 850 000 zł, co odpowiada cenie 11 643,84 zł za jeden udział.</p> <p>Wartość godziwa jednostki została oszacowana poprzez przemnożenie tej ceny jednostkowej (11 643,84 zł) przez łączną liczbę udziałów posiadanych przez Unfold.</p> <p>Cena ta została uznana za odzwierciedlającą wartość godziwą jednostki na moment emisji, ponieważ:</p> <ul style="list-style-type: none"> transakcja została przeprowadzona na warunkach rynkowych, nie wystąpiły istotne zdarzenia wpływające na wartość spółki pomiędzy dniem emisji a dniem końca okresu sprawozdawczego.
Alva Superior Topco LLC	Cena z rzeczywistej transakcji rynkowej	2	Cena z rzeczywistej transakcji rynkowej	2	<p>Wycena udziałów w spółce została oparta na cenie wynikającej z transakcji zamiany udziałów, która miała miejsce w 2023 r., w wyniku której udziały zostały objęte.</p> <p>Ze względu na ograniczony dostęp do danych finansowych niemożliwym było skonstruowanie metody wyceny w oparciu o metodę mnożników rynkowych (brak możliwości zastosowania co najmniej dwóch niezależnych grup mnożników), udziały spółki nie były również w tym okresie przedmiotem transakcji rynkowej. Otrzymane wyniki finansowe spółki BigTime, zależnej od Alva Superior Topco, której stanowią główne aktywo, nie wskazują na istotną zmianę w sytuacji spółki w porównaniu z momentem objęcia udziałów, a jej rozwój przebiega zgodnie z założeniami, na podstawie których oszacowano wartość udziałów w momencie ich objęcia. Uwzględniając dodatkowo relatywnie niedługi czas, jaki upłynął od zawarcia transakcji, uznano, że wartość, po której wprowadzono udziały do ksiąg w 2023 r. nadal w najlepszy sposób odzwierciedla ich wartość godziwą.</p>
Agencja Rozwoju Innowacji S.A.	Cena notowana na rynku NewConnect	1	Cena z rzeczywistej transakcji rynkowej	2	<p>Po dniu bilansowym spółka zbyła wszystkie posiadane przez nią akcje tej spółki. Ze względu na brak aktywnego rynku dla tych instrumentów kapitałowych oraz brak innych wiarygodnych danych wejściowych umożliwiających oszacowanie wartości godziwej na dzień 31 grudnia 2024 r., za najlepsze przybliżenie wartości godziwej na ten dzień przyjęto cenę sprzedaży uzyskaną w tej transakcji.</p> <p>W ocenie jednostki, pomiędzy dniem bilansowym a dniem transakcji sprzedaży nie nastąpiły istotne zmiany w sytuacji rynkowej ani finansowej spółki, które mogłyby wpłynąć na wartość zbywanych akcji. Transakcja została zawarta na warunkach rynkowych, pomiędzy niezależnymi stronami, co uzasadnia przyjęcie uzyskanej ceny sprzedaży jako najbardziej wiarygodnej podstawy ustalenia wartości godziwej na dzień kończący okres sprawozdawczy, zgodnie z MSSF 13.</p>
Central Europe Genomics Center sp. z o.o.	Cena z rzeczywistej transakcji rynkowej	2	Metoda likwidacyjna	3	<p>Spółka nie realizuje przedstawianych prognoz. Znacząco spadły posiadane przez nią środki pieniężne, co powoduje wysokie ryzyko utraty możliwości kontynuowania działalności. Spółka nie pozyskała również inwestorów zainteresowanych jej dokapitalizowaniem.</p>

Spółka	Metoda wyceny stosowana na 31.12.2023 r.	Poziom w hierarchii określenia wartości godziwej	Metoda wyceny stosowana na 31.12.2024 r.	Poziom w hierarchii określenia wartości godziwej	Uzasadnienie wyboru i opis metody wyceny
Boostsite sp. z o.o.	Metoda mnożników rynkowych	2	Metoda mnożników rynkowych	2	<p>Wycena pakietu udziałów w spółce BoostSite została przeprowadzona w oparciu o podejście porównań rynkowych. Zastosowano mnożniki rynkowe spółek porównywalnych notowanych na rynku kapitałowym, a także dane finansowe spółki BoostSite na dzień 30.09.2024 r. (dane za okres ostatnich 12 miesięcy).</p> <p>Wycena została oparta na medianie mnożników EV/S oraz P/BV wyznaczonych dla wyselekcjonowanej grupy spółek porównywalnych. Ostateczna wartość została wyznaczona w oparciu o:</p> <ul style="list-style-type: none"> • EV/S – z wagą 90,0%, • P/BV – z wagą 10,0%. <p>Wysoka waga przypisana wskaźnikowi EV/S wynika z faktu, że o wartości przedsiębiorstwa na wczesnym etapie rozwoju decyduje przede wszystkim wielkość przychodów (ich dynamika w stosunku do sektora) oraz posiadany stan środków pieniężnych utożsamiany z kapitałami własnymi.</p> <p>Po oszacowaniu wartości według metody porównań rynkowych, zastosowano dyskonto z tytułu dostosowania modelu (kalibracji) w wysokości 50,8%. Poziom tego dyskonta został określony na podstawie transakcji zakupu udziałów z listopada 2021 r. – wówczas wycena oparta na mnożnikach rynkowych była niższa od ceny transakcyjnej o 50,8%. Dyskonto to odzwierciedlało różnicę pomiędzy wartością modelową a wartością wynikającą z rzeczywistej transakcji. Od momentu objęcia udziałów nie nastąpiły istotne zmiany w sytuacji finansowej ani w profilu działalności spółki, co uzasadnia zastosowanie tego samego poziomu kalibracji również na dzień kończący okres sprawozdawczy.</p> <p>Po dokonaniu kalibracji modelu mnożnikowego zastosowano dodatkowe dyskonto z tytułu braku płynności (DLOM) w wysokości 16,8%, wyliczone zgodnie z metodą Finnerty'ego (2002). Przyjęto medianę zmienności spółek porównawczych i 2 letni szacunkowy okres braku płynności. Wartość ta odzwierciedla ograniczoną możliwość zbycia udziałów spółki na rynku wtórnym oraz brak aktywnego rynku dla tego typu instrumentów.</p>
Dance Rooms Europe sp. z o.o.	-		Cena z rzeczywistej transakcji rynkowej	2	<p>Wartość godziwa udziałów została ustalona na podstawie rzeczywistej transakcji rynkowej, tj. na poziomie zainwestowanych środków pieniężnych w ramach podwyższenia kapitału zakładowego spółki, które miało miejsce w dniu 7 listopada 2024 r.</p> <p>W ramach tej transakcji objęto 10 nowych udziałów w zamian za wkład pieniężny w łącznej wysokości 1 000 000 zł. Była to pierwsza inwestycja funduszu Unfold w ten podmiot, dokonana na warunkach rynkowych, a cena objęcia udziałów została określona w ramach negocjacji między niezależnymi stronami, w związku z czym stanowi wiarygodne odzwierciedlenie wartości godziwej jednostki na moment objęcia udziałów.</p> <p>Do dnia kończącego okres sprawozdawczy nie wystąpiły istotne zmiany w sytuacji finansowej ani działalności operacyjnej spółki, które mogłyby wpłynąć na zmianę jej wartości. W związku z tym przyjęto, że wartość udziałów ustalona w transakcji z dnia 7 listopada 2024 r. pozostaje aktualna i stanowi najlepsze oszacowanie ich wartości godziwej na dzień bilansowy.</p>
Diveindata sp. z o.o.	Księgowa aktywów netto	3	Księgowa aktywów netto	3	<p>Wycena udziałów w spółce została przeprowadzona metodą wartości aktywów netto, tj. w oparciu o wartość godziwą aktywów pomniejszoną o zobowiązania, wynikającą ze sprawozdania finansowego spółki sporządzonego na dzień 31.12.2024.</p> <p>Zastosowanie tej metody wynika z charakterystyki spółki – prowadzi ona działalność usługową o stabilnym profilu, bez istotnych przewag technologicznych ani własności intelektualnej, która mogłaby zostać skomercjalizowana w przewidywalnym horyzoncie czasowym. Spółka nie wykazuje również szczególnego potencjału wzrostu ani znaczącej nadwyżki rentowności ponad wartość jej aktywów.</p> <p>W związku z powyższym, zastosowanie podejścia dochodowego lub metody porównań rynkowych (mnożnikowej) nie zostało uznane za adekwatne. Wycena oparta na wartości aktywów netto została uznana za najlepiej oddającą wartość godziwą spółki na dzień kończący okres sprawozdawczy.</p> <p>Spółka nie wykazuje zagrożenia kontynuacji działalności, co pozwala na przyjęcie pełnej wartości aktywów, bez konieczności ich likwidacyjnego dyskontowania.</p>

Spółka	Metoda wyceny stosowana na 31.12.2023 r.	Poziom w hierarchii określenia wartości godziwej	Metoda wyceny stosowana na 31.12.2024 r.	Poziom w hierarchii określenia wartości godziwej	Uzasadnienie wyboru i opis metody wyceny
Intelliseq S.A.	Cena z rzeczywistej transakcji rynkowej	2	Cena z rzeczywistej transakcji rynkowej	2	<p>Wycena udziałów w jednostce została oparta na transakcji podwyższenia kapitału zakładowego, która miała miejsce w dniu 27 grudnia 2024 r. w drodze emisji akcji po cenie emisyjnej wynoszącej 7,69 zł za akcję.</p> <p>Wartość godziwa udziałów została oszacowana poprzez przemnożenie tej ceny emisyjnej przez łączną liczbę akcji posiadanych przez fundusz Unfold na dzień bilansowy.</p> <p>W emisji uczestniczył zarówno Unfold, powiększając swoją inwestycję, jak i nowi inwestorzy. Wszyscy inwestorzy objęli akcje na identycznych warunkach – po tej samej cenie emisyjnej.</p> <p>Cena emisyjna została uznana za odzwierciedlającą wartość godziwą jednostki na dzień emisji, ponieważ:</p> <ul style="list-style-type: none"> transakcja została przeprowadzona na warunkach rynkowych pomiędzy niezależnymi stronami, cena została zaakceptowana przez nowych inwestorów wnoszących istotne środki finansowe, do dnia kończącego okres sprawozdawczy nie wystąpiły istotne zdarzenia wpływające na wartość jednostki. <p>W związku z powyższym, przyjęcie ceny emisyjnej z transakcji z dnia 27 grudnia 2024 r. jako podstawy wyceny zostało uznane za najbardziej racjonalne i zgodne z wymogami ustalania wartości godziwej zgodnie z MSSF 13.</p>
Exit Plan sp. z o.o.	Metoda mnożników rynkowych	2	Metoda likwidacyjna	3	Spółka nie realizuje przedstawianych prognoz. Znacząco spadły posiadane przez nią środki pieniężne, co powoduje wysokie ryzyko utraty możliwości kontynuowania działalności. Spółka nie pozyskała również inwestorów zainteresowanych jej dokapitalizowaniem.
Friendly Score UK Ltd	Cena z rzeczywistej transakcji rynkowej	2	Metoda likwidacyjna	3	Spółka nie realizuje przedstawianych prognoz. Znacząco spadły posiadane przez nią środki pieniężne, co powoduje wysokie ryzyko utraty możliwości kontynuowania działalności. Spółka nie pozyskała również inwestorów zainteresowanych jej dokapitalizowaniem.
Incredible Machines sp. z o.o.	Cena z rzeczywistej transakcji rynkowej	2	Metoda likwidacyjna	3	Spółka nie realizuje przedstawianych prognoz. Znacząco spadły posiadane przez nią środki pieniężne, co powoduje wysokie ryzyko utraty możliwości kontynuowania działalności. Spółka nie pozyskała również inwestorów zainteresowanych jej dokapitalizowaniem.
Infermedica Inc	Metoda mnożników rynkowych	2	Metoda mnożników rynkowych	2	<p>Wycena pakietu udziałów w spółce Infermedica INC została przeprowadzona w oparciu o podejście porównań rynkowych. Zastosowano mnożniki rynkowe spółek porównywalnych notowanych na rynku kapitałowym, a także dane finansowe spółki Infermedica INC na dzień 31.12.2024 r. (dane za okres ostatnich 12 miesięcy).</p> <p>Wycena została oparta na medianie mnożników EV/S oraz P/BV wyznaczonych dla wyselekcjonowanej grupy spółek porównywalnych. Ostateczna wartość została wyznaczona w oparciu o:</p> <ul style="list-style-type: none"> EV/S – z wagą 90,0%, P/BV – z wagą 10,0%. <p>Wysoka waga przypisana wskaźnikowi EV/S wynika z faktu, że o wartości tej spółki, działającej w branży informatycznej, na obecnym etapie rozwoju decyduje przede wszystkim wielkość przychodów (ich dynamika w stosunku do sektora) oraz posiadany stan środków pieniężnych utożsamiany z kapitałami własnymi.</p> <p>Po dokonaniu kalibracji modelu mnożnikowego zastosowano dodatkowe dyskonto z tytułu braku płynności (DLOM) w wysokości 25,6%, wyliczone zgodnie z metodą Finnerty'ego (2002). Przyjęto medianę zmienności spółek porównawczych i 2 letni szacunkowy okres braku płynności. Wartość ta odzwierciedla ograniczoną możliwość zbycia udziałów spółki na rynku wtórnym oraz brak aktywnego rynku dla tego typu instrumentów.</p> <p>Zrezygnowano z kalibracji ze względu na fakt, że Infermedica obecnie nie realizuje wcześniejszych założeń co może wskazywać, że jej wcześniejsza kalibracja byłaby już nieadekwatna, podtrzymywanie historycznej kalibracji uznaliśmy więc za niewłaściwe.</p>

Spółka	Metoda wyceny stosowana na 31.12.2023 r.	Poziom w hierarchii określenia wartości godziwej	Metoda wyceny stosowana na 31.12.2024 r.	Poziom w hierarchii określenia wartości godziwej	Uzasadnienie wyboru i opis metody wyceny
Network Perspective sp. z o.o.	-		Metoda mnożników rynkowych	2	<p>Wycena pakietu udziałów w spółce Network Perspective Sp. z o.o. została przeprowadzona w oparciu o podejście porównań rynkowych. Zastosowano mnożniki rynkowe spółek porównywalnych notowanych na rynku kapitałowym, a także dane finansowe spółki Network Perspective Sp. z o.o. na dzień 30.09.2024 r. (dane za okres ostatnich 12 miesięcy).</p> <p>Wycena została oparta na medianie mnożników EV/S oraz P/BV wyznaczonych dla wyselekcjonowanej grupy spółek porównywalnych. Ostateczna wartość została wyznaczona w oparciu o:</p> <ul style="list-style-type: none"> • EV/S – z wagą 90,0%, • P/BV – z wagą 10,0%. <p>Wysoka waga przypisana wskaźnikowi EV/S wynika z faktu, że o wartości spółki, działającej w tej branży, na obecnym etapie rozwoju decyduje przede wszystkim wielkość przychodów (ich dynamika w stosunku do sektora) oraz posiadany stan środków pieniężnych utożsamiany z kapitałami własnymi.</p> <p>Po oszacowaniu wartości według metody porównań rynkowych, zastosowano dyskonto z tytułu dostosowania modelu (kalibracji) w wysokości -10,7%. Poziom tego dyskonta został określony na podstawie transakcji zakupu udziałów z 26 marca 2024 r. – wówczas wycena oparta na mnożnikach rynkowych była wyższa od ceny transakcyjnej o 10,7%. Dyskonto to odzwierciedlało różnicę pomiędzy wartością modelową a wartością wynikającą z rzeczywistej transakcji. Od momentu objęcia udziałów nie nastąpiły istotne zmiany w sytuacji finansowej ani w profilu działalności spółki, co uzasadnia zastosowanie tego samego poziomu kalibracji również na dzień kończący okres sprawozdawczy.</p> <p>Przyjęta wartość korekty odzwierciedla poziom różnicy między ceną transakcyjną a wyceną uzyskaną z modelu na tę samą datę, co pozwoliło na dopasowanie (kalibrację) modelu do realiów podmiotu. Zakłada się, że od momentu objęcia udziałów nie nastąpiły istotne zmiany w sytuacji finansowej ani w profilu działalności spółki, co uzasadnia stosowanie tego poziomu kalibracji również na dzień kończący okres sprawozdawczy.</p> <p>Po dokonaniu kalibracji modelu mnożnikowego zastosowano dodatkowe dyskonto z tytułu braku płynności (DLOM) w wysokości 16,8%, wyliczone zgodnie z metodą Finnerty'ego (2002). Przyjęto medianę zmienności spółek porównawczych i 2 letni szacunkowy okres braku płynności. Wartość ta odzwierciedla ograniczoną możliwość zbycia udziałów spółki na rynku wtórnym oraz brak aktywnego rynku dla tego typu instrumentów.</p>
National Mobility Eldercare Inc.	Cena z rzeczywistej transakcji rynkowej	2	Metoda mnożników rynkowych	2	<p>Wycena pakietu udziałów w spółce National Mobility Eldercare INC została przeprowadzona w oparciu o podejście porównań rynkowych. Zastosowano mnożniki rynkowe spółek porównywalnych notowanych na rynku kapitałowym, a także dane finansowe spółki National Mobility Eldercare INC na dzień 30.09.2024 r. (dane za okres ostatnich 12 miesięcy).</p> <p>Wycena została oparta na medianie mnożników EV/S oraz P/BV wyznaczonych dla wyselekcjonowanej grupy spółek porównywalnych. Ostateczna wartość została wyznaczona w oparciu o:</p> <ul style="list-style-type: none"> • EV/S – z wagą 90,0%, • P/BV – z wagą 10,0%. <p>Wysoka waga przypisana wskaźnikowi EV/S wynika z faktu, że o wartości spółki, działającej w tej branży, na obecnym etapie rozwoju decyduje przede wszystkim wielkość przychodów (ich dynamika w stosunku do sektora) oraz posiadany stan środków pieniężnych utożsamiany z kapitałami własnymi.</p> <p>Po oszacowaniu wartości według metody porównań rynkowych, zastosowano dyskonto z tytułu dostosowania modelu (kalibracji) w wysokości 4,1%. Poziom tego dyskonta został określony na podstawie transakcji zakupu udziałów z 2 czerwca 2023 r. – wówczas wycena oparta na mnożnikach rynkowych była niższa od ceny transakcyjnej o 4,1%. Dyskonto to odzwierciedlało różnicę pomiędzy wartością modelową a wartością wynikającą z rzeczywistej transakcji. Od momentu objęcia udziałów nie nastąpiły istotne zmiany w sytuacji finansowej ani w profilu działalności spółki, co uzasadnia zastosowanie tego samego poziomu kalibracji również na dzień kończący okres sprawozdawczy.</p> <p>Po dokonaniu kalibracji modelu mnożnikowego zastosowano dodatkowe dyskonto z tytułu braku płynności (DLOM) w wysokości 14,1%, wyliczone zgodnie z metodą Finnerty'ego (2002). Przyjęto medianę zmienności spółek porównawczych i 2 letni szacunkowy okres braku płynności. Wartość ta odzwierciedla ograniczoną możliwość zbycia udziałów spółki na rynku wtórnym oraz brak aktywnego rynku dla tego typu instrumentów.</p>

Spółka	Metoda wyceny stosowana na 31.12.2023 r.	Poziom w hierarchii określenia wartości godziwej	Metoda wyceny stosowana na 31.12.2024 r.	Poziom w hierarchii określenia wartości godziwej	Uzasadnienie wyboru i opis metody wyceny
Pixel Perfect Dude S.A.	cena z rzeczywistej transakcji rynkowej	2	Cena z rzeczywistej transakcji rynkowej	2	<p>Wycena udziałów w jednostce została oparta na transakcji podwyższenia kapitału zakładowego, która miała miejsce we wrześniu 2024 r., w drodze emisji akcji po cenie emisyjnej wynoszącej 3,38 zł za akcję.</p> <p>Wartość godziwa udziałów została oszacowana poprzez przemnożenie tej ceny emisyjnej przez łączną liczbę akcji posiadanych przez fundusz Unfold na dzień bilansowy.</p> <p>W emisji uczestniczyli wyłącznie nowi inwestorzy. Fundusz Unfold nie brał udziału w tej transakcji. Wszystkie akcje zostały objęte na jednolitych warunkach – po tej samej cenie emisyjnej.</p> <p>Cena emisyjna została uznana za odzwierciedlającą wartość godziwą jednostki na dzień emisji, ponieważ:</p> <ul style="list-style-type: none"> • transakcja została przeprowadzona na warunkach rynkowych pomiędzy niezależnymi stronami, • cena została zaakceptowana przez zewnętrznych inwestorów, którzy wnieśli istotne środki finansowe, • do dnia kończącego okres sprawozdawczy nie wystąpiły istotne zdarzenia wpływające na wartość jednostki. <p>W związku z powyższym, przyjęcie ceny emisyjnej z transakcji z września 2024 r. jako podstawy wyceny zostało uznane za najbardziej racjonalne i zgodne z wymogami ustalania wartości godziwej zgodnie z MSSF 13.</p>
PixelRace sp. z o.o.	Po przychodach	3	Metoda mnożników rynkowych	2	<p>Wycena pakietu udziałów w spółce Pixelrace Sp. z o.o. została przeprowadzona w oparciu o podejście porównań rynkowych, z wykorzystaniem danych finansowych spółki ATM Virtual Sp. z o.o., w której Unfold posiada pośredni udział poprzez Pixelrace Sp. z o.o. (Pixelrace Sp. z o.o. posiada 40% udziałów w spółce ATM Virtual Sp. o.o.), a który kreują wartość inwestycji w Pixelrace Sp. z o.o. z perspektywy Unfold. Zastosowano mnożniki rynkowe spółek porównywalnych notowanych na rynku kapitałowym wobec ATM Virtual, a także dane finansowe spółki ATM Virtual na dzień 30.09.2024 r. (dane za okres ostatnich 12 miesięcy).</p> <p>Wycena została oparta na medianie mnożników EV/S oraz P/BV wyznaczonych dla wyselekcjonowanej grupy spółek porównywalnych. Ostateczna wartość została wyznaczona w oparciu o:</p> <ul style="list-style-type: none"> • EV/S – z wagą 65%, • P/BV – z wagą 10%, • EV/EBITDA z wagą 25%. <p>Dobór oraz wagi poszczególnych mnożników są ustalane indywidualnie, z uwzględnieniem etapu rozwoju spółki, poziomu przychodów, stabilności wyników finansowych oraz dostępności danych porównawczych.</p> <p>W przypadku wycenianej jednostki zastosowano następujące wagi:</p> <ul style="list-style-type: none"> • EV/S – 65%: wskaźnik ten stanowi główną podstawę wyceny z uwagi na rosnący poziom przychodów oraz skalę działalności jednostki. Zgodnie z przyjętą metodologią, w miarę wzrostu przychodów zwiększana jest waga wskaźnika EV/S, nawet do 90%. W analizowanym przypadku poziom przychodów uzasadniał podwyższenie wagi powyżej poziomu wyjściowego (50%) – do 65%. • P/BV – 10%: ze względu na ograniczoną przydatność tego mnożnika dla spółek wzrostowych lub technologicznych, jego udział w końcowej wycenie został ograniczony do minimalnego poziomu, zapewniającego jednak zachowanie odniesienia do wartości księgowej. • EV/EBITDA – 25%: wskaźnik ten został uwzględniony w wycenie ze względu na uzyskiwaną przez spółkę dodatnią rentowność EBITDA. <p>Po oszacowaniu wartości według metody porównań, zastosowano dyskonto z tytułu dostosowania modelu (kalibracji) w wysokości 12,4%. Udziały spółki nie były przedmiotem transakcji zawartej na warunkach rynkowych. W związku z powyższym nie istniała możliwość kalibracji modelu wyceny zgodnie z zaleceniami opisanymi w MSSF. Poziom dyskonta zastosowany do kalibracji modelu określono na podstawie oceny eksperckiej.</p> <p>Po dokonaniu kalibracji modelu mnożnikowego zastosowano dodatkowe dyskonto z tytułu braku płynności (DLOM) w wysokości 11,8%, wyliczone zgodnie z metodą Finnerty'ego (2002). Przyjęto medianę zmienności spółek porównawczych i 2 letni szacunkowy okres braku płynności. Wartość ta odzwierciedla ograniczoną możliwość zbycia udziałów spółki na rynku wtórnym oraz brak aktywnego rynku dla tego typu instrumentów.</p> <p>Ostateczny wynik wyceny został uzyskany poprzez przemnożenie przez 40% udziału Pixelrace Sp. z o.o. w ATM Virtual, a następnie przez 30,07% (udział Unfold w Pixelrace Sp. z o.o.)</p>

Spółka	Metoda wyceny stosowana na 31.12.2023 r.	Poziom w hierarchii określenia wartości godziwej	Metoda wyceny stosowana na 31.12.2024 r.	Poziom w hierarchii określenia wartości godziwej	Uzasadnienie wyboru i opis metody wyceny
Neurocare Group AG (Helath Innovations INVEST)	Cena z rzeczywistej transakcji rynkowej	2	Cena z rzeczywistej transakcji rynkowej	2	Spółka dokonała wyceny posiadanych udziałów w Neurocare Group AG według wartości godziwej, stosując podejście rynkowe w oparciu o dane wynikające z kolejnej rundy pozyskania kapitału, której finalizacja planowana była na początek lutego 2025 roku. Łączna wartość rundy inwestycyjnej wynosiła około 19 mln EUR. W wyniku zawarcia umowy inwestycyjnej obejmującej podwyższenie kapitału zakładowego, wartość NEUROCARE Group AG po dokonaniu emisji nowych udziałów (tzw. post-money valuation) została ustalona na poziomie 77.331.820 EUR. Na podstawie tej wyceny oraz łącznej liczby wyemitowanych udziałów wynoszącej 105.934 sztuki, jednostkowa wartość jednego udziału została określona na ok. 730 EUR. Wycena została Wartość godziwa jednostki została oszacowana poprzez pomnożenie tej ceny jednostkowej przez łączną liczbę udziałów posiadanych przez Unfold.
Pragma Inc	Cena z rzeczywistej transakcji rynkowej	2	Metoda likwidacyjna	3	Spółka nie realizuje przedstawianych prognoz. Znacząco spadły posiadane przez nią środki pieniężne, co powoduje wysokie ryzyko utraty możliwości kontynuowania działalności. Spółka nie pozyskała również inwestorów zainteresowanych jej dokapitalizowaniem.
Tequipy Ltd	-		Cena z rzeczywistej transakcji rynkowej	2	Wartość godziwa udziałów została ustalona na podstawie rzeczywistej transakcji rynkowej, tj. na poziomie zainwestowanych środków pieniężnych w ramach podwyższenia kapitału zakładowego spółki i podpisanej w dniu 27 listopada 2024 r. umowy subskrypcyjnej. W ramach tej transakcji objęto 190 nowych udziałów w zamian za wkład pieniężny w łącznej wysokości 498871,79 EUR. Była to pierwsza inwestycja funduszu Unfold w ten podmiot, dokonana na warunkach rynkowych, a cena objęcia udziałów została określona w ramach negocjacji między niezależnymi stronami. W tej samej rundzie kapitałowej, poza funduszem Unfold, wzięli udział również inni inwestorzy, którzy obejmowali nowe udziały na identycznych warunkach i po tej samej cenie jednostkowej, w związku z czym stanowi ona wiarygodne odzwierciedlenie wartości godziwej jednostki na moment objęcia udziałów. Do dnia kończącego okres sprawozdawczy nie wystąpiły istotne zmiany w sytuacji finansowej ani działalności operacyjnej spółki, które mogłyby wpłynąć na zmianę jej wartości. W związku z tym przyjęto, że wartość udziałów ustalona w transakcji z dnia 27 listopada 2024 r. pozostaje aktualna i stanowi najlepsze oszacowanie ich wartości godziwej na dzień bilansowy.
Wally Health Inc	Cena z rzeczywistej transakcji rynkowej	2	Cena z rzeczywistej transakcji rynkowej	2	Wartość godziwa udziałów została ustalona na podstawie rzeczywistej transakcji rynkowej, tj. konwersji pożyczek zamiennych (convertible notes) na udziały i podwyższenia kapitału zakładowego przez emisję nowych akcji, przeprowadzonej w dniu 20 grudnia 2024 r. Wartość godziwa została określona z wykorzystaniem jednostkowej ceny emisyjnej wynoszącej 0,54916 USD za akcję serii A. Po tej cenie nowi, niezależni inwestorzy objęli akcje w ramach tej samej rundy finansowania. Cena została ustalona w toku negocjacji pomiędzy niezależnymi stronami, a jej zaakceptowanie przez inwestorów wnoszących istotne środki pieniężne świadczy o jej rynkowym charakterze. Unfold objął akcje w ramach konwersji pożyczki zamiennej przeprowadzonej równoległe z emisją nowych akcji. Ze względu na brak istotnych zmian w sytuacji finansowej ani działalności operacyjnej spółki od momentu transakcji do dnia bilansowego, uznano, że cena emisyjna serii A stanowi najlepsze dostępne oszacowanie wartości godziwej udziałów posiadanych przez fundusz na dzień kończący okres sprawozdawczy.

Spółka	Metoda wyceny stosowana na 31.12.2023 r.	Poziom w hierarchii określenia wartości godziwej	Metoda wyceny stosowana na 31.12.2024 r.	Poziom w hierarchii określenia wartości godziwej	Uzasadnienie wyboru i opis metody wyceny
TimeCamp S.A.	Metoda mnożników rynkowych	2	Metoda mnożników rynkowych	2	<p>Wycena pakietu udziałów w spółce TimeCamp SA została przeprowadzona w oparciu o podejście porównań rynkowych. Zastosowano mnożniki rynkowe spółek porównywalnych notowanych na rynku kapitałowym, a także dane finansowe spółki TimeCamp SA na dzień 30.09.2024 r. (dane za okres ostatnich 12 miesięcy).</p> <p>Wycena została oparta na medianie mnożników EV/S oraz P/BV wyznaczonych dla wyselekcjonowanej grupy spółek porównywalnych. Ostateczna wartość została wyznaczona w oparciu o:</p> <ul style="list-style-type: none"> • EV/S – z wagą 65%, • P/BV – z wagą 10%, • P/E z wagą 25%. <p>Dobór oraz wagi poszczególnych mnożników są ustalane indywidualnie, z uwzględnieniem etapu rozwoju spółki, poziomu przychodów, stabilności wyników finansowych oraz dostępności danych porównawczych.</p> <p>W przypadku wycenianej jednostki zastosowano następujące wagi:</p> <ul style="list-style-type: none"> • EV/S – 65%: wskaźnik ten stanowi główną podstawę wyceny z uwagi na rosnący poziom przychodów oraz skalę działalności jednostki. Zgodnie z przyjętą metodologią, w miarę wzrostu przychodów zwiększana jest waga wskaźnika EV/S, nawet do 90%. W analizowanym przypadku poziom przychodów uzasadniał podwyższenie wagi powyżej poziomu wyjściowego (50%) – do 65%. • P/BV – 10%: ze względu na ograniczoną przydatność tego mnożnika dla spółek wzrostowych lub technologicznych, jego udział w końcowej wycenie został ograniczony do minimalnego poziomu, zapewniającego jednak zachowanie odniesienia do wartości księgowej. • P/E – 25%: wskaźnik ten został uwzględniony w wycenie ze względu na uzyskiwaną przez spółkę dodatnią rentowność EBITDA. <p>Po oszacowaniu wartości według metody porównań, zastosowano dyskonto z tytułu braku płynności (DLOM) w wysokości 16,8%, wyliczone zgodnie z metodą Finnerty'ego (2002). Przyjęto medianę zmienności spółek porównawczych i 2 letni szacunkowy okres braku płynności. Wartość ta odzwierciedla ograniczoną możliwość zbycia udziałów spółki na rynku wtórnym oraz brak aktywnego rynku dla tego typu instrumentów.</p>
Sundose sp. z o.o	Metoda mnożników rynkowych	2	Metoda likwidacyjna	3	Spółka utraciła płynność finansową i złożyła wniosek o upadłość
Second Chamber S.A.	Cena notowana na rynku NewConnect	1	Metoda likwidacyjna	3	Spółka nie realizuje przedstawianych prognoz. Znacząco spadły posiadane przez nią środki pieniężne, co powoduje wysokie ryzyko utraty możliwości kontynuowania działalności. Spółka nie pozyskała również inwestorów zainteresowanych jej dokapitalizowaniem.

Nota 15 - Instrumenty finansowe.

Klasyfikacja instrumentów finansowych - według wartości bilansowych.

Pozycje bilansowe	Klasy instrumentów finansowych - 31.12.2024 roku			Ogółem
	Aktywa finansowe wyceniane do wart. godziwej przez wynik finansowy	Pożyczki, należności i środki pieniężne	Inne zobowiązania finansowe wyceniane w zamortyzowanym koszcie	
Udziały i akcje	44 290 532,01	-	-	44 290 532,01
Udzielone pożyczki	-	10 645,55	-	10 645,55
Należności z tytułu dostaw i usług (netto)	-	2 192 370,35	-	2 192 370,35
Inne inwestycje	-	3 418 750,64	-	3 418 750,64
Środki pieniężne i ich ekwiwalenty	-	5 454 651,52	-	5 454 651,52
Zobowiązania z tytułu dostaw i usług	-	-	44 149,03	44 149,03
Zobowiązania finansowe	-	-	-	-
Pozostałe zobowiązania (bez publiczno-prawnych)	-	-	-	-
Razem	44 290 532,01	11 076 418,06	44 149,03	x

Pozycje bilansowe	Klasy instrumentów finansowych - 31.12.2023 roku			Ogółem
	Aktywa finansowe wyceniane do wart. godziwej przez wynik finansowy	Pożyczki, należności i środki pieniężne	Inne zobowiązania finansowe wyceniane w zamortyzowanym koszcie	
Udziały i akcje	60 823 452,90	-	-	60 823 452,90
Udzielone pożyczki	-	1 453 003,34	-	1 453 003,34
Należności z tytułu dostaw i usług (netto)	-	250,00	-	250,00
Pozostałe należności (bez publiczno-prawnych)	-	150 294,01	-	150 294,01
Środki pieniężne i ich ekwiwalenty	-	4 853 540,93	-	4 853 540,93
Zobowiązania z tytułu dostaw i usług	-	-	54 774,73	54 774,73
Zobowiązania finansowe	-	-	115 219,33	115 219,33
Pozostałe zobowiązania (bez publiczno-prawnych)	-	-	-	-
Razem	60 823 452,90	6 457 088,28	169 994,06	x

Nota 15 - Instrumenty finansowe.

Wartości godziwe poszczególnych aktywów i zobowiązań finansowych.

Pozycje bilansowe	31.12.2024		31.12.2023	
	wartość bilansowa	wartość godziwa	wartość bilansowa	wartość godziwa
	Aktywa finansowe wyceniane w wart. godziwej przez RZiS	44 290 532,01	44 290 532,01	60 823 452,90
Aktywa utrzymywane do terminu zapadalności	-	-	-	-
Aktywa finansowe dostępne do sprzedaży	-	-	-	-
Pożyczki i należności (w tym środki pieniężne)	11 076 418,06	11 076 418,06	6 457 088,28	6 457 088,28
Suma aktywów finansowych	55 366 950,07	55 366 950,07	67 280 541,18	67 280 541,18
Zobowiązania finansowe wyceniane do wart. godziwej przez RZiS	-	-	-	-
Inne zobowiązania finansowe wyceniane w zamortyzowanym koszcie	44 149,03	44 149,03	169 994,06	169 994,06
Suma zobowiązań finansowych	44 149,03	44 149,03	169 994,06	169 994,06

Ujawnienia dotyczące jednostek zależnych.

Załączone tabele przedstawiają wymagane dla jednostek inwestycyjnych ujawnienia zgodnie z wymogami MSSF 12 Ujawnianie informacji na temat udziałów w innych jednostkach:

Nazwa jednostki zależnej	Podstawowe miejsce prowadzenia działalności	Odsetek udziałów własnościowych	Odsetek posiadanych praw głosu
-	-	-	-

Pozostałe inwestycje długoterminowe

Pozostałe inwestycje długoterminowe - wpłaty i wkłady na objęcie udziałów/akcji	w zł
Intelliseq S.A.	606 176,04
AgronetPro sp. z o.o.	850 000,00
Reality Games London Ltd	979 429,39
Razem	2 435 605,43

Nota 15 - Instrumenty finansowe.

Dodatkowe ujawnienia dotyczące wartości godziwej aktywów i zobowiązań finansowych.

Klasyfikacja instrumentów finansowych przy zastosowaniu hierarchii wartości godziwej

Hierarchię wartości godziwej instrumentów finansowych tworzą następujące poziomy:

- Poziom 1 - ceny notowane na aktywnym rynku dla identycznych aktywów lub zobowiązań,
- Poziom 2 - dane wejściowe inne niż ceny notowane zaliczane do Poziomu 1, które są obserwowalne dla składnika aktywów lub zobowiązań w sposób bezpośredni (tj. jako ceny) lub pośrednio (tj. bazujące na cenach),
- Poziom 3 - dane wejściowe do wyceny składnika aktywów lub zobowiązań, które nie są oparte na możliwych do zaobserwowania danych rynkowych (dane wejściowe nieobserwowalne).

Wyszczególnienie	31 grudnia 2024 roku - w zł			
	Poziom 1	Poziom 2	Poziom 3	Razem
Aktywa				
Notowane papiery wartościowe	434 675,94	289 105,70	-	723 781,64
Nienotowane instrumenty kapitałowe	-	43 449 205,75	117 544,62	43 566 750,37
Obligacje	-	-	-	-
Instrumenty pochodne - zabezpieczenia	-	-	-	-
Instrumenty pochodne - przeznaczone do obrotu	-	-	-	-
Razem	434 675,94	43 738 311,45	117 544,62	44 290 532,01
Zobowiązania				
Instrumenty pochodne - zabezpieczone	-	-	-	-
Kredyty bankowe i dłużne papiery wartościowe	-	-	-	-
Razem	-	-	-	-
Wartość godziwa netto	434 675,94	43 738 311,45	117 544,62	44 290 532,01

Wyszczególnienie	31 grudnia 2023 roku - w zł			
	Poziom 1	Poziom 2	Poziom 3	Razem
Aktywa				
Notowane papiery wartościowe	11 302 776,06	-	-	11 302 776,06
Nienotowane instrumenty kapitałowe	-	49 480 672,09	280 336,36	49 761 008,45
Obligacje	-	-	-	-
Instrumenty pochodne - zabezpieczenia	-	-	-	-
Instrumenty pochodne - przeznaczone do obrotu	-	-	-	-
Razem	11 302 776,06	49 480 672,09	280 336,36	61 063 784,51
Zobowiązania				
Instrumenty pochodne - zabezpieczone	-	-	-	-
Kredyty bankowe i dłużne papiery wartościowe	-	-	-	-
Razem	-	-	-	-
Wartość godziwa netto	11 302 776,06	49 480 672,09	280 336,36	61 063 784,51

Nota 15 - Instrumenty finansowe.

Instrumenty finansowe klasyfikowane na Poziomie 3 hierarchii wartości godziwej.

Wyszczególnienie	31 grudnia 2024 roku - w zł			
	Nienotowane instrumenty kapitałowe	Obligacje	Kredyty bankowe i dłużne papiery wartościowe	Razem
Saldo otwarcia	280 336,36	-	-	280 336,36
Zyski i straty ujęte w:	-	-	-	-
- wyniku finansowym (aktualizacja portfela)	77 539,87	-	-	77 539,87
Zakup	-	-	-	-
Zbycie	-	-	-	-
Korekty	-	-	-	-
Transfery z Poziomu 3	-240 331,61	-	-	240 331,61
Transfery do Poziomu 3	-	-	-	-
Saldo zamknięcia	117 544,62	-	-	117 544,62

Transfer z poziomu 3

W okresie sprawozdawczym Spółka dokonała jednego przeniesienia między poziomami hierarchii wartości godziwej – inwestycja w spółkę PixelRace Sp. z o.o. została przeklasyfikowana z Poziomu 3 do Poziomu 2.

Decyzja o przeniesieniu wynikała z możliwości oparcia wyceny na bardziej obiektywnych, możliwych do zaobserwowania danych wejściowych, związanych głównie z wartością udziałów w spółce zależnej ATM Virtual Sp. z o.o., będących jedynym istotnym składnikiem aktywów PixelRace. Dane rynkowe dotyczące porównywalnych transakcji oraz wyceny spółek o podobnym profilu i charakterystyce umożliwiły bardziej ugruntowaną estymację wartości godziwej.

Zgodnie z przyjętą polityką, Spółka uznaje, że przeniesienie pomiędzy poziomami hierarchii następuje w momencie, gdy zmienia się dostępność lub istotność danych wejściowych wykorzystywanych w procesie wyceny.

Wyszczególnienie	31 grudnia 2023 roku - w zł			
	Nienotowane instrumenty kapitałowe	Obligacje	Kredyty bankowe i dłużne papiery wartościowe	Razem
Saldo otwarcia	247 984,72	-	-	247 984,72
Zyski i straty ujęte w:	-	-	-	-
- wyniku finansowym	168 302,73	-	-	168 302,73
Zakup	-	-	-	-
Zbycie	-	-	-	-
Korekty	-	-	-	-
Transfery z Poziomu 3	-376 282,70	-	-	-
Transfery do Poziomu 3	240 331,61	-	-	-135 951,09
Saldo zamknięcia	280 336,36	-	-	280 336,36

Instrumenty finansowe klasyfikowane na Poziomie 2 hierarchii wartości godziwej.

Wyszczególnienie	31 grudnia 2024 roku - w zł			Razem
	Nienotowane instrumenty kapitałowe	Obligacje	Kredyty bankowe i dłużne papiery wartościowe	
Saldo otwarcia	49 240 340,48	-	-	49 240 340,48
Zyski i straty ujęte w:	-	-	-	-
- wyniku finansowym (aktualizacja portfela)	-7 318 417,92	-	-	-7 318 417,92
Zakup	3 769 024,38	-	-	3 769 024,38
Zbycie	-	-	-	-
Korekty	-	-	-	-
Transfery z Poziomu 2	-2 900 251,60	-	-	-2 900 251,60
Transfery do Poziomu 2	947 616,11	-	-	947 616,11
Saldo zamknięcia	43 738 311,45	-	-	43 738 311,45

Zakup

W okresie sprawozdawczym Spółka dokonała zakupu udziału w trzech spółkach, z których dwie zostały wycenione w cenie z rzeczywistej transakcji rynkowej: Dance Rooms Europe Sp. z o.o. - 1 000 000,00 zł i Tequipy Ltd - 2 152 868,64 zł; trzecią z nich wyceniono metodą mnożników rynkowych: Network Perspective Sp. z o.o. - 616 155,74 zł.

Transfery z poziomu 2

Wszystkie transfery z poziomu 2 związane były ze zmianą wyceny na likwidacyjną oraz dokonaniem całkowitych odpisów aktualizacyjnych dla posiadanych pakietów i dotyczyły następujących spółek: CEGC Sp. z o.o., ExitPlan Sp. z o.o., Friendly Score UK Ltd, Incredible Machines Sp. z o.o., Pragma Inc, Sundose Sp. z o.o.

Transfery na poziom 2

Akcje spółki Agencja Rozwoju Innowacji S.A. zostały zbyte po dniu bilansowym, dlatego też wartość pakietu posiadanego na dzień bilansowy wyceniliśmy wg ceny, po której został on sprzedany, co wiąże się z przesunięciem z poziomu 1.

Udziały w PixelRace Sp. z o.o. wyceniono w oparciu o wartość udziałów w spółce zależnej ATM Virtual Sp. z o.o., będących jedynym istotnym składnikiem aktywów PixelRace (wcześniej wyceniano po przychodach) - więc konieczne było przesunięcie z poziomu 3 do 2.

Instrumenty finansowe klasyfikowane na Poziomie 1 hierarchii wartości godziwej.

Wyszczególnienie	31 grudnia 2024 roku - w zł			Razem
	Nienotowane instrumenty kapitałowe	Obligacje	Kredyty bankowe i dłużne papiery wartościowe	
Saldo otwarcia	8 896 266,75	-	-	8 896 266,75
Zyski i straty ujęte w:	-	-	-	-
- wyniku finansowym (aktualizacja portfela)	-	-	-	-
Zakup	-	-	-	-
Zbycie	-8 088 552,00	-	-	-8 088 552,00
Korekty	-	-	-	-
Transfery z Poziomu 1	-807 714,75	-	-	-2 900 251,60
Transfery do Poziomu 1	-	-	-	-
Saldo zamknięcia	0,00	-	-	0,00

Zbycie

W okresie sprawozdawczym Spółka zbyła akcje spółki Brand24 S.A.

Transfer z poziomu 1

Akcje spółki Second Chamber S.A., które posiada Unfold,vc nie są notowane na NC, a możliwość ich zbycia cechuje się bardzo niskim prawdopodobieństwem, zatem dokonano ich wyceny metodą likwidacyjną, co wiąże się z przesunięciem do poziomu 3.

Akcje spółki Agencja Rozwoju Innowacji S.A. zostały zbyte po dniu bilansowym, dlatego też wartość pakietu posiadanego na dzień bilansowy wyceniliśmy wg ceny, po której został on sprzedany, co wiąże się z przesunięciem do poziomu 2.

Odpisy aktualizujące inwestycje - wyceny o wartości 0,00.

Na dzień bilansowy kilka spółek z portfela Unfold.vc zostało odpisanych do wartości 0,00, były to:

- Central Europe Genomics Center sp. z o.o. – Unfold nie ma kontaktu ze spółką; ostatnie opublikowane w KRS sprawozdanie finansowe jest za rok 2021, późniejsze nie zostały ani opublikowane ani przekazane do wglądu Unfold
- Exit Plan sp. z o.o. - wyraźny brak zmian w postępach spółki w zakresie komercjalizacji flagowej gry Bang on Balls, która w stosunku do oczekiwań sprzedażowych okazała się porażką; ponadto spółka nie wypuściła ani w najbliższej przyszłości nie wypuści nowych tytułów, co znacznie wpływa na możliwość upublicznienia spółki bądź sprzedaży spółki do strategicznego inwestora; obecnie spółka zatrudnia głównie założycieli
- Friendly Score UK Ltd - brak możliwości zbycia udziałów na rynku wtórnym, brak komunikacji i aktualnych danych finansowych ze strony spółki;
- Incredible Machines sp. z o.o. – spółka w dniu 4 września 2024r. złożyła w Sądzie Rejonowym dla Wrocławia-Fabrycznej wniosek o ogłoszenie upadłości
- Pragma Inc - brak możliwości konwersji pożyczki na udziały, brak perspektyw pozyskania inwestora lub przeprowadzenia rundy finansowania, brak możliwości wpływu na dalszy rozwój projektu
- Second Chamber S.A. - akcje, które posiada Unfold nie są notowane na rynku New Connect, od dłuższego czasu poszukuje nabywcy na nie (również wśród aktualnych akcjonariuszy) – jednak bez żadnego rezultatu
- Sundose sp. z o.o. – spółka w dniu 15 stycznia 2025r. złożyła w Sądzie Rejonowym Lublin-Wschód wniosek o ogłoszenie upadłości

Pozycje przychodów, kosztów, zysków i strat ujęte w rachunku zysków i strat w podziale na kategorie instrumentów finansowych.

					w zł
01.01.2024-31.12.2024	Aktywa finansowe wyceniane do wart. godziwej przez RZiS	Pożyczki i należności	Inne zobowiązania finansowe wyceniane w zamortyzowanym koszcie	Ogółem	
Przychody/Koszty z tytułu odsetek	-	66 707,25	-3 714,25	62 993,00	
Zyski/Straty z tytułu wyceny i realizacji do wart. godziwej	-12 857 589,47	-	-	- 12 857 589,47	
Ogółem (zysk/strata netto)	-12 857 589,47	66 707,25	-3 714,25	-12 794 596,47	

					w zł
01.01.2023-31.12.2023 dane przekształcone	Aktywa finansowe wyceniane do wart. godziwej przez RZiS	Pożyczki i należności	Inne zobowiązania finansowe wyceniane w zamortyzowanym koszcie	Ogółem	
Przychody/Koszty z tytułu odsetek	-	223 611,13	- 8 253,43	215 357,70	
Zyski/Straty z tytułu wyceny i realizacji do wart. godziwej	-11 402 249,43	-	-	-11 402 249,43	
Ogółem (zysk/strata netto)	-11 402 249,43	223 611,13	-8 253,43	-11 186 891,73	

					w zł
01.01.2023-31.12.2023	Aktywa finansowe wyceniane do wart. godziwej przez RZiS	Pożyczki i należności	Inne zobowiązania finansowe wyceniane w zamortyzowanym koszcie	Ogółem	
Przychody/Koszty z tytułu odsetek	-	223 611,13	- 8 253,43	215 357,70	
Zyski/Straty z tytułu wyceny i realizacji do wart. godziwej	-12 295 702,20	-	-	- 12 295 702,20	
Ogółem (zysk/strata netto)	-12 295 702,20	223 611,13	-8 253,43	- 12 080 344,50	

Nota 15 – Instrumenty finansowe.

Pozostałe wymagane ujawnienia wynikające z wymogów MSSF 12 Ujawnianie informacji na temat udziałów w innych jednostkach

- a) nie występowały istotne ograniczenia (na przykład wynikające z umów kredytowych, wymogów regulacyjnych lub ustaleń umownych) dotyczące zdolności nieskonsolidowanych jednostek zależnych do przeniesienia środków do Spółki w formie dywidend pieniężnych lub w celu spłaty pożyczek lub zaliczek udzielonych nieskonsolidowanej jednostce zależnej przez Spółkę (jednostkę inwestycyjną)
- b) nie występowały bieżące zobowiązania lub zamiary w zakresie udzielenia nieskonsolidowanej jednostce zależnej wsparcia finansowego lub innego wsparcia, w tym zobowiązania lub zamiary w zakresie pomocy jednostce zależnej w uzyskaniu wsparcia finansowego.
- c) w analizowanych okresach sprawozdawczych Spółka ani żadne z jej jednostek zależnych nie udzieliły, nie mając ku temu obowiązku umownego, wsparcia finansowego lub innego wsparcia nieskonsolidowanym jednostkom zależnym
- d) nie wystąpiły żadne ustalenia umowne, które mogą zawierać wymóg, aby Spółka lub jej nieskonsolidowane jednostki zależne udzieliły wsparcia finansowego nieskonsolidowanej, kontrolowanej, strukturyzowanej jednostce, w tym zdarzenia lub okoliczności, które mogłyby narazić Spółkę na stratę (na przykład uzgodnienia dotyczące płynności lub czynniki wpływające na rating kredytowy związane z obowiązkami nabycia aktywów jednostki strukturyzowanej lub udzielenia wsparcia finansowego).
- e) w okresie sprawozdawczym ani Spółka ani którakolwiek z jej nieskonsolidowanych jednostek zależnych nie udzielała, nie mając ku temu obowiązku umownego, wsparcia finansowego lub innego wsparcia nieskonsolidowanej, strukturyzowanej jednostce, której Emitent nie kontrolował.

Charakter i zakres ryzyka związanego z instrumentami finansowymi

Zgodnie z zapisami MSSF7 Spółka przeanalizowała ryzyka związane z instrumentami finansowymi. Spółka ustaliła zasady zarządzania ryzykiem w Spółce Unfold.vc ASI S.A., które mają się przyczynić do poprawy wszystkich obszarów zarządzania oraz ograniczenia ewentualnych negatywnych skutków zdarzeń do akceptowalnego poziomu.

W obszarze ryzyka związanego z instrumentami finansowymi Spółka może być narażona na:

- ryzyko rynkowe (ryzyko cen instrumentów finansowych, ryzyko stóp procentowych, ryzyko walutowe);
- ryzyko płynności (ryzyko niedopasowania aktywów i pasywów);
- ryzyko kredytowe.

Ryzyko rynkowe – ryzyko cen instrumentów finansowych

Działalność Spółki, w szczególności obszar inwestycyjny, jest silnie powiązany z rynkiem kapitałowym.

Pogorszenie ogólnej koniunktury na rynkach kapitałowych może spowodować spadek cen notowanych instrumentów finansowych posiadanych przez Spółkę. Konsekwencją takiego pogorszenia może być również zmniejszenie wycen w przypadku nienotowanych instrumentów finansowych. Jako jednostka inwestycyjna Spółka zasadniczo wszystkie swoje zaangażowania inwestycyjne wycenia w wartości godziwej przez wynik finansowy, co oznacza, że ewentualne negatywne zmiany cen instrumentów finansowych w danym okresie bezpośrednio negatywnie wpływają na osiągnięte w tym okresie wyniki finansowe. W celu ograniczenia ww. ryzyka Spółka przeprowadza analizę fundamentalną nabywanych instrumentów finansowych oraz okresowy monitoring wyników finansowych spółek portfelowych. Ponadto przeprowadza stały monitoring dywersyfikacji portfela.

Ryzyko rynkowe – ryzyko stóp procentowych

Spółka nie dokonywała analizy wrażliwości dla tego rodzaju ryzyka ponieważ stopień narażenia na nie Spółki jest niewielki.

Ryzyko rynkowe – ryzyko walutowe

Spółka nie posiadała istotnych składników aktywów ani pasywów wyrażonych w walutach obcych. Nie dokonywano analizy wrażliwości dla tego rodzaju ryzyka ponieważ stopień narażenia na nie Spółki jest niewielki.

Ryzyko rynkowe – analiza wrażliwości

Z uwagi na charakter działalności inwestycyjnej Spółki, Unfold.vc w ograniczonym zakresie narażona jest na istotne wahania wynikające z ryzyka stóp procentowych i ryzyka walutowego. W związku z tym, analiza wrażliwości dla tych czynników nie została przeprowadzona, gdyż ich wpływ na wynik finansowy oraz kapitał własny Spółki uznany został za nieistotny.

W zakresie ryzyka cen instrumentów finansowych, które pozostaje kluczowym czynnikiem rynkowym dla działalności Spółki, wpływ ewentualnych zmian wartości godziwej inwestycji oceniany jest na bieżąco w ramach regularnego monitoringu portfela. Zmiana wyceny instrumentów udziałowych przekłada się bezpośrednio na wynik finansowy Spółki, zgodnie z przyjętą metodą wyceny w wartości godziwej przez wynik finansowy.

Ryzyko płynności - ryzyko niedopasowania aktywów i pasywów

Spółka jak każdy podmiot działający na rynku narażona jest na ryzyko niewywiązania się z bieżących zobowiązań wynikające z rozbieżności w wysokości i czasie przepływów finansowych wynikających z zapadalności aktywów i wymagalności zobowiązań.

Spółka realizuje swoją politykę inwestycyjną poprzez nabywanie różnego rodzaju instrumentów finansowych, przede wszystkim o charakterze kapitałowym. Część z nich, przykładowo nienotowane udziały i akcje, charakteryzują się ograniczoną płynnością. W przypadku konieczności pilnego zapewnienia wolnych środków pieniężnych może zaistnieć sytuacja, w której nie będzie możliwe ich pozyskanie ze względu na ograniczenia w płynności posiadanych instrumentów finansowych albo ich pozyskanie będzie wiązało się z koniecznością zaakceptowania wycen znacząco odbiegających od możliwych do uzyskania na aktywnym rynku.

W celu ograniczenia ww. ryzyka Spółka sprawuje bieżący monitoring wielkości aktywów płynnych oraz bieżących i planowanych w perspektywie co najmniej jednego kwartału zobowiązań. Na bieżąco monitorowane są możliwości szybkiego pozyskania kapitału w przypadkach zwiększonego prawdopodobieństwa niedostosowania terminów zapadalności zobowiązań. Na dzień 31.12.2024 roku Spółka nie była narażona na ryzyko płynności – poziom zobowiązań pozostawał na bardzo niskim poziomie.

Ryzyko koncentracji

Zarząd Spółki identyfikuje koncentracje ryzyka na podstawie wspólnych cech instrumentów finansowych znajdujących się w portfelu inwestycyjnym. Analiza koncentracji ryzyka uwzględnia zarówno charakter instrumentów, jak i ich ekspozycję na zmienne czynniki gospodarcze.

a) Sposób ustalania koncentracji ryzyka:

Koncentracje są określane poprzez analizę struktury portfela inwestycyjnego, z uwzględnieniem rodzaju instrumentów finansowych, sektora działalności spółek portfelowych, obszaru geograficznego ich działania oraz etapu rozwoju.

b) Wspólne cechy koncentracji:

Na dzień bilansowy, koncentracja ryzyka dotyczy przede wszystkim:

- ekspozycji inwestycyjnej na spółki z branży nowych technologii i IT,

- inwestycji realizowanych na rynku krajowym (Polska),

- spółek będących w fazie wzrostu lub ekspansji, charakteryzujących się wyższą zmiennością wyceny.

c) Ekspozycja na ryzyko:

Spółka posiada portfel inwestycyjny, w którym istotna część instrumentów finansowych charakteryzuje się podobnym profilem ryzyka, co może zwiększać wrażliwość wyników finansowych na zmiany w otoczeniu rynkowym. Zarząd monitoruje poziom koncentracji ryzyka i podejmuje działania mające na celu jego ograniczenie w ramach przyjętej strategii inwestycyjnej.

Nota 15 - Instrumenty finansowe.

31.12.2024	w zł						
	Wartość bilansowa	Kontraktowe przepływy pieniężne	Do 6 miesięcy	6 - 12 miesięcy	1 - 2 lata	2 - 5 lat	Powyżej 5 lat
Zobowiązania finansowe:							
- obligacje	-	-	-				
- kredyt bankowy	-	-	-				
- zobowiązania handlowe	44 149,03	44 149,03	44 149,03				
- pozostałe zobowiązania - leasing	-	-	-				
Razem	44 149,03	44 149,03	44 149,03				

Ryzyko kredytowe.

Ryzyko kredytowe rozumiane jest jako niewykonanie zobowiązań przez kontrahenta, w szczególności pożyczkobiorcę. Zmniejszenie lub brak zdolności do regulowania swoich zobowiązań przez kontrahentów Spółki może spowodować straty finansowe w związku z posiadaniem przez Spółkę należności z tytułu udzielonych pożyczek. Nie można również wykluczyć, że banki, w których Spółka deponuje wolne środki pieniężne nie wywiążą się ze swoich zobowiązań.

Spółka prowadzi stały monitoring sytuacji finansowej pożyczkobiorców. W zakresie wolnych środków pieniężnych Spółka korzysta z krótkoterminowych lokat bankowych jedynie w wiarygodnych instytucjach finansowych.

Maksymalna ekspozycja na to ryzyko równa jest wartości bilansowej posiadanych instrumentów i na datę bilansową wyniosła odpowiednio:

Wartość bilansowa	w zł	
	31.12.2024	31.12.2023
Pożyczki i należności	2 217 523,90	1 615 355,35
Środki pieniężne i ich ekwiwalenty	5 454 651,52	4 853 540,93
Razem	7 672 175,42	6 468 896,28

Klasyfikacja aktywów finansowych.

Należności z tytułu dostaw i usług i pozostałe należności	31.12.2024		31.12.2023	
	Wartość brutto	Utrata wartości	Wartość brutto	Utrata wartości
Bez przeterminowania	2 206 878,35	-	162 152,01	-
Przeterminowane 0 - 30 dni	-	-	50,00	-
Przeterminowane 31 - 120 dni	-	-	150,00	-
Przeterminowanie 121 - 365 dni	-	-	-	-
Przeterminowane powyżej 1 roku	-	-	-	-
Razem	2 206 878,35	-	162 352,01	-

Pożyczki udzielone	31.12.2024		31.12.2023	
	Wartość brutto	Utrata wartości	Wartość brutto	Utrata wartości
Bez przeterminowania	-	-	2 108 351,56	655 348,22
Przeterminowane 0 - 30 dni	-	-	-	-
Przeterminowane 31 - 120 dni	-	-	588 424,37	588 424,37
Przeterminowanie 121 - 365 dni	830 088,36	830 088,36	-	-
Przeterminowane powyżej 1 roku	1 473 594,54	1 462 948,99	-	-
Razem	2 303 682,90	2 293 037,35	2 696 775,93	1 243 772,59

Zarządzanie kapitałem.

Długoterminowym celem Spółki jest efektywne zarządzanie kapitałem rozumiane jako długoterminowy wzrost wartości przy zachowaniu umiarkowanego poziomu ryzyka. Zamiarem Spółki jest przeznaczanie środków finansowych przede wszystkim na inwestycje w instrumenty kapitałowe - udziały i akcje Spółek charakteryzujących się dużym potencjałem rozwojowym. Mogą wystąpić przypadki, że ze względu na ograniczony dostęp do kapitału, pomimo pojawienia się atrakcyjnych projektów inwestycyjnych Spółka nie będzie w stanie ich zrealizować i osiągnąć korzyści ekonomicznych. Aby ograniczyć takie ryzyko Spółka prowadzi bieżącą analizę stanu portfela oraz potencjalnego zapotrzebowania na kapitał (w szczególności w zakresie działalności inwestycyjnej).

Nota 16 - Informacje dotyczące transakcji ze spółkami portfelowymi oraz podmiotami powiązanymi.

Transakcje podmiotu z podmiotami powiązanymi	w zł	
	01.01.2024 31.12.2024	01.01.2023 31.12.2023
Przychody ze sprzedaży usług	-	-
Razem	-	-
Zakupy usług	-	-
Razem	-	-
Przychody z tytułu odsetek od udzielonych pożyczek	-	-
Joanna Sitarz	-	1 605,70
Incredible Machines	-	1 067,12
Pixel Race Sp. z o.o.	9 006,16	-
Pixel Perfect Dude S.A.	45 205,48	-
AgronetPro Sp. z o.o.	887,67	-
Razem	55 099,31	
Razem	55 099,31	

Transakcje podmiotu z podmiotami powiązanymi	w zł	
	01.01.2024 31.12.2024	01.01.2023 31.12.2023
Salda rozrachunków na dzień bilansowy powstałe w wyniku sprzedaży/zakupu towarów/usług:	-	-
Salda innych rozrachunków na dzień bilansowy:	-	-
Aktywa finansowe	4 152 868,64	-
Udziały Network Perspective Sp. z o.o.	1 000 000,00	-
Objęcie udziałów Dance Rooms Europe Sp. z o.o.	1 000 000,00	-
Objęcie udziałów Tequipy Ltd	2 152 868,64	-
Należności:	2 439 321,25	-
Umowa wspólnego przedsięwzięcia Pixel Perfect Dude S.A.	983 145,21	-
Objęcie akcji Intelliseq S.A.	606 176,04	-
Objęcie udziałów AgronetPro Sp. z o.o.	850 000,00	-
Zobowiązania:		
Pożyczki udzielone podmiotom powiązanym:	367 115,42	1 407 726,11
Pixel Perfect Dude	-	425 068,49
AgronetPro Sp. z o.o.	10 645,55	52 021,92
Intelliseq S.A.	300 000,00	-
Incredible Machines Sp. z o.o. - odsetki	56 469,87	830 088,36
Network Perspective Sp. z o.o.	-	100 547,34
Pożyczki spłacone przez podmioty powiązane:	-919 791,24	-
Pixel Perfect Dude	-445 205,48	-
AgronetPro Sp. z o.o.	-50 000,00	-
Intelliseq S.A.	-300 000,00	-
Network Perspective Sp. z o.o.	-124 585,76	-
Utworzone odpisy aktualizujące:	1 213 932,62	-
Pożyczka Incredible Machines Sp. z o.o.	830 088,36	-
Udziały Network Perspective Sp. z o.o.	383 844,26	-

Transakcje podmiotu z podmiotami powiązanymi	w zł	
	01.01.2024 31.12.2024	01.01.2023 31.12.2023
Wynagrodzenie należne i wypłacone kluczowym członkom kadry kierowniczej	185 616,88	312 208,43
- Członkowie Zarządu z tytułu pełnienia funkcji	133 911,01	286 708,43
- Członkowie Rady Nadzorczej z tytułu pełnienia funkcji	51 705,84	25 500,00
Inne transakcje z Członkami Zarządu i innymi kluczowymi członkami kadry kierowniczej oraz członkami ich rodzin	185 488,43	266 242,78

Istotne transakcje ze spółkami portfelowymi w okresie objętym sprawozdaniem finansowym:

Nie wystąpiły inne niż wskazane w „Najważniejsze wydarzenia 2024 roku”.

Transakcje z Członkami Zarządu i Rady Nadzorczej.

Nie wystąpiły inne niż wskazane w nocy 16.

Warunki transakcji z podmiotami powiązanymi.

Sprzedaż na rzecz oraz zakupy od podmiotów powiązanych dokonywane są według cen rynkowych. Zobowiązania/należności (z tytułu dostaw i usług) są niezabezpieczone, nieoprocentowane. Należności od lub zobowiązania wobec podmiotów nie zostały objęte żadnymi gwarancjami udzielonymi lub otrzymanymi.

Dane uzupełniające.

Dane uzupełniające do jednostkowego sprawozdania finansowego spółki Unfold.vc ASI S.A. za rok obrotowy kończący się w dniu 31 grudnia 2024 roku.



Informacje o zatrudnieniu.

W okresie objętym sprawozdaniem finansowym spółka nie zatrudniała osób na podstawie umów o pracę.

Wynagrodzenia, łącznie z wynagrodzeniem z zysku, wypłacone członkom zarządu i rady nadzorczej.

Wynagrodzenie wypłacone i należne przedstawiono w nocie nr 16.

Transakcje z członkami zarządu i organów nadzorczych i ich małżonkami, krewnymi lub powinowatymi w linii prostej do drugiego stopnia lub powiązaniymi z tytułu opieki, przysposobienia lub kurateli z osobą zarządzającą lub będącą w organach nadzorczych jednostki.

Nie wystąpiły transakcje z tytułu opieki, przysposobienia lub kurateli. Informacja o transakcjach zawartych przez Emitenta z podmiotami powiązanymi wraz z ich kwotami oraz informacjami określającymi charakter tych transakcji znajduje się w Nocie nr 16. W raportowanym okresie nie wystąpiły transakcje inne niż rynkowe.

Informacje o zdarzeniach dotyczących lat ubiegłych ujętych w sprawozdaniu za bieżący okres.

Nie wystąpiły.

Informacje o odpisach aktualizujących z tytułu utraty wartości aktywów finansowych, rzeczowych aktywów trwałych, wartości niematerialnych i prawnych lub innych aktywów oraz odwróceniu takich odpisów.

Spółka nie dokonywała istotnych odpisów wartości niematerialnych ani rzeczowych aktywów trwałych. Zmiany szacowanych wartości godziwych aktywów finansowych, odnoszone na wynik finansowy przedstawiono w notach opisujących składniki majątku finansowego.

Informacja dotycząca zmian zobowiązań warunkowych i aktywów warunkowych.

Zobowiązania warunkowe z tytułu umów inwestycyjnych dotyczące zakupu udziałów za podany wkład pieniężny:

Dance Rooms Europe Sp. z o.o. – 1 000 000,00zł – pod warunkiem realizacji wszystkich zobowiązań poinwestycyjnych, osiągnięcia KPI (dot. umów najmu i wyników finansowych)

AgronetPro Sp. z o.o. – 650 000,00zł – pod warunkiem osiągnięcia określonych parametrów finansowych.

Informacje dotyczące prezentacji lokat bankowych.

W sprawozdaniu z przepływów pieniężnych Spółka prezentuje lokaty terminowe jako składnik środków pieniężnych i ich ekwiwalentów.

Zgodnie z punktem 7 MSR 7, ekwiwalenty środków pieniężnych obejmują krótkoterminowe, wysoko płynne inwestycje, które są łatwo wymienialne na określoną kwotę środków pieniężnych i narażone na nieznaczne ryzyko zmiany wartości. Lokaty zawierane przez Spółkę spełniają te kryteria, ponieważ:

- mogą zostać zerwane w dowolnym momencie bez utraty wartości nominalnej (Spółka traci jedynie naliczone odsetki),
- środki z lokat są dostępne niezwłocznie – wpływają na rachunek bieżący w ciągu kilku minut,
- w praktyce Spółka korzystała z możliwości ich wcześniejszego zakończenia w celu realizacji inwestycji kapitałowych.

W związku z powyższym, prezentacja lokat terminowych jako ekwiwalentów środków pieniężnych odzwierciedla rzeczywisty charakter i dostępność tych środków.

Informacje dotyczące pozycji pozabilansowych.

Nie wystąpiły.

Informacje dotyczące sezonowości i cykliczności działalności.

W okresie objętym historycznymi informacjami finansowymi działalność spółki nie była sezonowa, ani cykliczna.

Informacje dotyczące zdarzeń następujących po dniu bilansowym.

Po dniu bilansowym (31 grudnia 2024 roku) do dnia zatwierdzenia historycznych danych finansowych do publikacji miały miejsce następujące znaczące zdarzenia mające wpływ na sytuację finansową spółki:

- Wznowienie obrotu akcjami spółki UNFOLD.VC ASI S.A., oznaczonymi kodem „PLVNTIN00011”, od dnia 19 lutego 2025 r.
- Zakończenie programu skupu akcji własnych z dniem 26 marca 2025r. Decyzja została podjęta z uwagi na aktualną strategię inwestycyjną oraz efektywność realizacji dotychczasowego programu.

Informacje zgodne z §70 ust. 7 pkt 22) Rozporządzenia Ministra Finansów.

Informacje z działalności za 2024 rok, zgodnie z §70 ust. 7 pkt 22) Rozporządzenia Ministra Finansów z dnia 29.03.2018 r. w sprawie informacji bieżących i okresowych przekazywanych przez emitentów papierów wartościowych [...] zamieszczone są w Sprawozdaniu Zarządu

Wynagrodzenie netto podmiotów uprawnionych do badania sprawozdań finansowych.

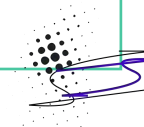
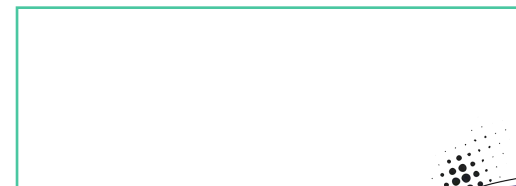
Wynagrodzenie podmiotów uprawnionych do badania sprawozdań finansowych (netto)	w zł	
	31.12.2024	31.12.2023
Podmiot uprawniony	HLB M2 Audit PIE Sp. z o.o.	HLB M2 Audit PIE Sp. z o.o.
Badanie sprawozdania finansowego	38 000,00	38 000,00
Przeгляд sprawozdania finansowego	19 000,00	19 000,00

Podpisy ze strony jednostki sporządzającej sprawozdanie finansowe.

Emilia Mikołajczuk

Księgowa

09.04.2025 r.



Podpisy wszystkich Członków Zarządu.

Jakub Sitarz

Prezes Zarządu

09.04.2025 r.

